

# **STRATEGIA ROZWOJU GMINY REJOWIEC FABRYCZNY**

AUTORZY :  
AGNIESZKA DOMAŃSKA  
MAŁGORZATA LANGIEWICZ

LUBLIN GRUDZIEŃ 2007

## **SPIS TREŚCI**

### **I. OBSZAR I CZAS REALIZACJI STRATEGII ROZWOJU LOKALNEGO**

### **II. DIAGNOZA SYTUACJI SPOŁECZNO-GOSPODARCZEJ**

- 1. INFORMACJA OGÓLNA O GMINIE**
- 2. UWARUNKOWANIA ŚRODOWISKA PRZYRODNICZEGO**
  - 2.1. Położenie geograficzne
  - 2.2. Charakterystyka sieci osadniczej
  - 2.3. Środowisko przyrodnicze i zasoby naturalne gminy
  - 2.4. Walory turystyczne gminy
  - 2.5. Dziedzictwo i wartości kulturowe gminy
- 3. SFERA DEMOGRAFICZNA -SPOŁECZNO**
  - 3.1. Demografia gminy
  - 3.2. Rynek pracy, zatrudnienie i struktura bezrobocia
  - 3.3. Sytuacja mieszkaniowa
- 4. SFERA GOSPODARCZA**
  - 4.1 Struktura podmiotów gospodarczych
  - 4.2 Rolnictwo
- 5. INFRASTRUKTURA TECHNICZNA I SPOŁECZNA**
  - 5.1 Infrastruktura edukacyjna
  - 5.2 Ochrona zdrowia i opieka społeczna
  - 5.3 Infrastruktura sportowa i kultury
- 6. INFRASTRUKTURA TECHNICZNA**
  - 6.1 Komunikacja
  - 6.2 Infrastruktura sanitarna
  - 6.3 Gazyfikacja oraz zaopatrzenie w ciepło
  - 6.4 Elektroenergetyka
- 7. POLITYKA PRZESTRZENNA GMINY**
- 8. ANALIZA UWARUNKOWAŃ ROZWOJOWYCH**
- 9. WNIOSKI – REKOMENDACJE**

### **III. STRATEGIA ROZWOJU LOKALNEGO**

- 1. WIZJA I MISJA ROZWOJU GMINY REJOWIEC FABRYCZNY**
- 2. STRATEGICZNE I OPERACYJNE CELE ROZWOJU**
- 3. ZGODNOŚĆ STRATEGII Z INNYMI DOKUMENTAMI**
- 4. SYSTEM WDRAŻANIA I MONITOROWANIA STRATEGII**
- 5. OCZEKIWANE WSKAŹNIKI OSIĄGNIĘĆ STRATEGII ROZWOJU**

#### **LOKALNEGO GMINY**

- 6. OPIS KONSULTACJI SPOŁECZNYCH**

### **IV. WIELOLETNI PLAN INWESTYCYJNY GMINY REJOWIEC FABRYCZNY**

- 1. WPROWADZENIE**
- 2. ANALIZA BUDŻETU GMINY**
- 3. LISTA ZADAŃ INWESTYCYJNYCH GMINY REJOWIEC FABRYCZNY**

#### **NA LATA 2008-2010 i LATA NASTĘPNE**

- 4. SZCZEGÓŁOWY OPIS ZADAŃ**

## **I. OBSZAR I CZAS REALIZACJI STRATEGII ROZWOJU LOKALNEGO**

Wójt i Rada Gminy w celu unormowania procesu wieloletniego planowania rozwoju gminy, na mocy uchwały Nr XII/59/07 Rady Gminy Rejowiec Fabryczny z dnia 18 września 2007 r. przystąpili do opracowania Strategii Rozwoju Lokalnego. Celem opracowania dokumentu jest określenie potrzeb inwestycyjnych i ich uzasadnienie oraz określenie długofalowej koncepcji rozwoju gminy. Drugą ważną przesłanką opracowania Strategii Rozwoju Lokalnego jest konieczność zaprogramowania skoordynowanych działań, które w określonym czasie i sytuacji społeczno – gospodarczej, pozwolą na osiągnięcie założonych rezultatów.

Strategia Rozwoju Lokalnego Gminy Rejowiec Fabryczny to długookresowy program działania określający strategiczne cele jego rozwoju oraz wskazujący sposoby ich wykonania w postaci celów operacyjnych i konkretnych zadań realizacyjnych z uwzględnieniem zewnętrznych i wewnętrznych uwarunkowań jego rozwoju.

Dokument powstał w wyniku prac Zespołu ds. Rozwoju Lokalnego złożonego z przedstawicieli pracowników Urzędu Gminy, Rady Gminy, liderów społeczności lokalnej i doradców zewnętrznych - poddany szerokiej partycypacji społecznej stanowi istotny wkład w budowanie społeczeństwa obywatelskiego.

Strategia Rozwoju Lokalnego jest dokumentem otwartym, formułuje cele strategiczne gminy i sposoby ich realizacji na lata 2007 - 2020. Otwarty charakter dokumentu umożliwia wprowadzenie korekt przyjętej Strategii Rozwoju Lokalnego wynikających z procesu transformacji społeczno-gospodarczych oraz zmian hierarchii priorytetów przyjętych przez Władze Gminy.

Podstawą w pracach nad dokumentem były przede wszystkim:

- Studium Uwarunkowań i Kierunków Zagospodarowania Przestrzennego Gminy Rejowiec Fabryczny, 1999
- Plan Rozwoju Lokalnego Gminy Rejowiec Fabryczny na lata 2004-2010, 2004

- Strategia Rozwoju Gminy Rejowiec Fabryczny, 2000
- Program Gospodarki Wodno-ściekowej dla Gminy Rejowiec Fabryczny na lata 2006 do 2010 oraz prognoza do 2020 roku, 2006
- Plan Gospodarki Odpadami dla Związku Komunalnego Gmin Ziemi Chełmskiej, 2004
- Miejscowy Plan Zagospodarowania Przestrzennego Gminy Rejowiec Fabryczny, 2003

Prace nad „Strategią Rozwoju Lokalnego Gminy Rejowiec Fabryczny” wykonano w trzech etapach:

⇒ **opracowanie części diagnostycznej**

Rzetelna diagnoza istniejącego stanu gminy oraz analiza sytuacji społeczno-gospodarczej gminy warunkująca poprawność określenia celów strategicznych w sferze społecznej i gospodarczej oraz wyodrębnienie pakietu zadań niezbędnych do realizacji. Diagnoza opracowana na podstawie danych statystycznych i badań własnych, w oparciu o materiał źródłowy pochodzący z Urzędu Gminy oraz dane WUS.

⇒ **przeprowadzenie warsztatów strategicznych**

Przeprowadzenie warsztatów nad budowaniem Strategii Rozwoju Lokalnego pod kierunkiem ekspertów zewnętrznych z udziałem wytypowanych przedstawicieli gminnej społeczności. W zajęciach wykorzystano bardzo efektywną metodę planowania strategicznego ukierunkowanego na cel (Ziel Orientierte Projekt - Planung; ZOPP) wypracowaną w Niemieckiej Agencji Współpracy z Zagranicą. W swoim zakresie stanowi ona jeden ze standardów stosowanych w krajach Unii Europejskiej.

⇒ **opracowanie części strategicznej i inwestycyjnej**

Opracowanie Strategii Rozwoju Lokalnego Gminy określającej pożądane kierunki rozwoju gminy przez wyznaczenie konkretnych zadań i sposobów ich realizacji, a także zidentyfikowanie potrzeb i oczekiwań społeczności lokalnych ze wszystkich miejscowości gminnych oraz ujęcie ich w strategii.

Niniejsza część Strategii Rozwoju Lokalnego Gminy Rejowiec Fabryczny, cele strategiczne i operacyjne zaplanowane w okresie 2007-2020, oczekiwane wskaźniki osiągnięć strategii, system wdrażania, monitoring i proces konsultacji społecznych.

Zadania inwestycyjne zaplanowane na okres 2008-2010 ujęte w strategii zostały wypracowane podczas zajęć warsztatowych z udziałem przedstawicieli społeczności lokalnej, które odbyły się na terenie gminy Rejowiec Fabryczny w październiku 2007 roku.

Strategia Rozwoju Lokalnego Gminy Rejowiec Fabryczny przedstawia sytuację społeczno-ekonomiczną gminy, formułuje cele i zawiera opis strategii zmierzającej do osiągnięcia rozwoju społecznego, gospodarczego. Prezentuje szacunkowe efekty planowanych interwencji i wpływ na przebieg procesów rozwojowych, wskazuje kierunki zaangażowania środków funduszy strukturalnych i środków własnych gminy.

## II. **DIAGNOZA SYTUACJI SPOŁECZNO-GOSPODARCZEJ GMINY REJOWIEC FABRYCZNY**

### 1. INFORMACJE OGÓLNE O GMINIE

| <b>DANE O GMINIE</b>                                    |                  |
|---|------------------|
| <b>Województwo</b>                                      | <b>Lubelskie</b> |
| <b>Powiat</b>   | <b>Chełmski</b>  |
| <b>Powierzchnia</b>                                     | 8751 ha          |
| <b>Ośrodek miejski</b>                                  | -                |
| <b>Liczba mieszkańców</b>                               | 4628             |
| <b>Gęstość zaludnienia</b>                              | 53               |
| <b>Liczba sołectw</b>                                   | 15               |
| <b>Liczba osiedli</b>                                   | -                |
| <b>Liczba miejscowości</b>                              | 15               |
| <b>Większe miejscowości<br/>(ponad 500 mieszkańców)</b> | 2                |
| <b>Liczba gospodarstw rolnych</b>                       | 1341             |
| <b>Użytki rolne</b>                                     | 5659             |
| <b>Lasy</b>   | 2072             |

### 2. UWARUNKOWANIA ŚRODOWISKA PRZYRODNICZEGO

#### 2.1 POŁOŻENIE GEOGRAFICZNE

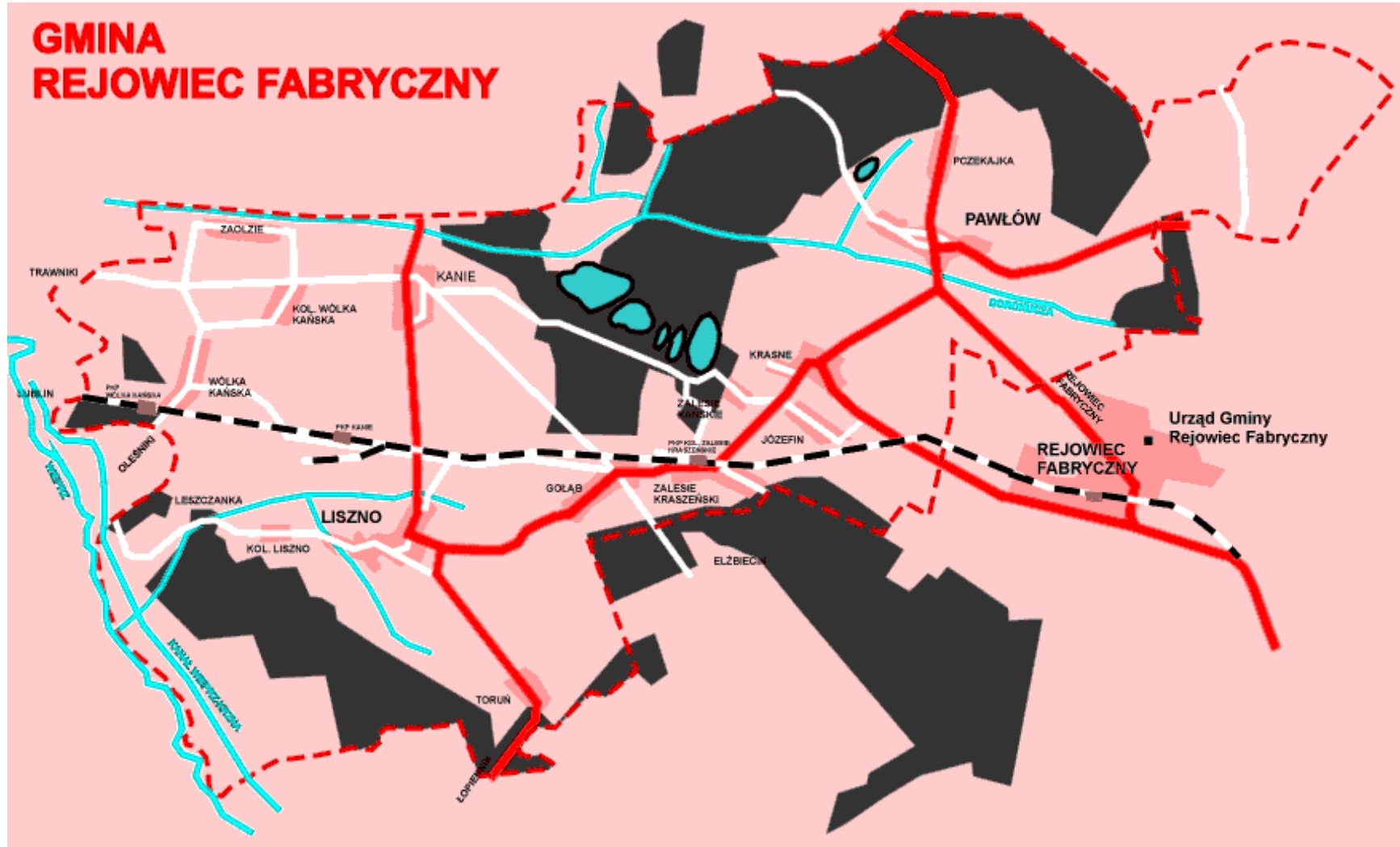
Gmina Rejowiec Fabryczny położona jest w południowo-wschodniej części Województwa Lubelskiego, na północny zachód od miasta Rejowiec Fabryczny.

Obszarowo zajmuje powierzchnię 88 km<sup>2</sup> i liczy 4628 mieszkańców. Jej zachodnia granica przebiega wzdłuż doliny Wieprza i Kanału Wieprz-Krzna. Sieć osadniczą gminy stanowi 15 miejscowości, charakteryzuje się ona układem liniowym wzdłuż istniejących dróg z wyjątkiem Pawłowa i Kaniego. Pawłów ma zachowany układ miejski, a Kanie posiada dawne założenia dworskie. Przez teren gminy przebiega sieć połączeń drogowych i kolejowych zapewniających dobrą komunikację z innymi miejscowościami regionu.

Gmina położona jest:

- 55 km od Lublina
- 20 km od Chełma
- 46 km od przejścia granicznego w Dorohusku

# GMINA REJOWIEC FABRYCZNY



Według regionalizacji fizyczno-geograficznej J. Kondrackiego teren gminy Rejowiec Fabryczny położony jest w makroregionie Polesie Wołyńskie a mezoregionie Obniżenie Dorohuskie (zachodnie obszary gminy) i Pagóry Chełmskie.

**Pagóry Chełmskie** - dominują tutaj faliste powierzchnie wyżynne, rozwinięte na marglach kredowych, rozdzielone rozległymi obniżeniami powstałymi w strefach kredy piszącej. Ponad ich powierzchnie wznoszą się odizolowane, ostańcowe pagóry przykryte utworami trzeciorzędowymi, o wysokościach względnych przekraczających miejscami 50 m. Obniżenia posiadają miejscami charakterystyczny zespół form krasu powierzchniowego, wykształconego w postaci różnej wielkości zagłębień bezodpływowych, wypełnionych w przewadze torfami.

**Obniżenie Dorohuckie** jest płaską równiną denudacyjno-akumulacyjną o słabo urozmaiconej rzeźbie, dość gęstej sieci wodnej, wzbogaconej siecią rowów melioracyjnych, gdzie znaczne obszary zajmują łąki, tereny stale lub okresowo podmokłe oraz bagna i torfowiska. Podłoże geologiczne zbudowane jest z górnokredowych wapieni i margli, w których na skutek procesów krasowych powstało wiele zagłębień, zwanych „wertebami”, wypełnionych torfem. Obniżenie Dorohuckie przecina dolina Wieprza, który stanowi zachodnią granicę powiatu. Do tego mezoregionu należą zachodnie obszary gmin Rejowiec Fabryczny.

## 2.2 CHARAKTERYSTYKA SIECI OSADNICZEJ

Podstawową siecią osiedleńczą gminy są miejscowości o typowych układach liniowych tzw. ulicznych, wykształcona głównie w oparciu o istniejącą sieć osadniczą i komunikacyjną. Wyjątek stanowią tu miejscowości o bardziej złożonym układzie:

- Pawłów - dawne miasteczko z 400 letnią tradycją, założone na dwóch rozszerzających się w kształt wrzeciona ulicach, tworzących owalny plac targowy,
- Kanie - z zachowanym założeniem pałacowo - parkowym,
- Krasne - z pozostałościami założenia dworsko - parkowego,
- Liszno - z usługami podstawowymi z zakresu kultury, oświaty i zdrowia

Funkcją uzupełniającą jest zabudowa jednorodzinna realizowana na działkach wydzielonych w enklawach zabudowy zagrodowej oraz w miejscowościach: Pawłów i Kanie, oraz zabudowa wielorodzinna - lokalizacja w Krasnem, Kaniem, Wólce Kańskiej, Lisznie i Pawłowie.

### **2.3 ŚRODOWISKO PRZYRODNICZE i ZASOBY NATURALNE GMINY**

Na terenie gminy Rejowiec Fabryczny występują następujące obiekty i obszary chronione na podstawie ustawy o ochronie przyrody:

Pawłowski Obszar Chronionego Krajobrazu, w stosunku do którego mają zastosowanie przepisy zawarte w Uchwale Nr XVIII/89/83 Wojewódzkiej Rady Narodowej w Chełmie z dnia 28 marca 1983 r. w sprawie ustanowienia parków krajobrazowych i obszarów chronionego krajobrazu na terenie województwa chełmskiego (Dz. Urz. WRN z 1983 r. Nr 4 poz. 24, Dz. Urz. Woj. Chełmskiego z 1985 r. Nr 3 poz. 62, z 1995 r. Nr 2 poz. 9 i z 1998 r. Nr 10 poz. 87).

W miejscowości Kanie ochroną w formie pomników przyrody objętych jest szereg obiektów: lipa drobnolistna, buk zwyczajny, klon srebrzysty, orzech czarny, tulipanowiec.

W gminie Rejowiec Fabryczny znajdują się kopaliny podstawowe i pospolite. Kopaliny podstawowe: węgiel kamienny, surowce węglanowe i ziemia krzemionkowa mają znaczenie krajowe, a surowce pospolite (piaski kwarcowe, ility, gliny i piaski) znaczenie lokalne. Węgiel kamienny występuje we wschodniej części gminy (między innymi na terenie Pawłowskiego Obszaru Chronionego Krajobrazu). Złoże zbilansowano na 118 mln ton i określone jest jako złoże perspektywiczne. Na terenie gminy znajdują się dwa udokumentowane złoża surowców węglanowych:

- złoże margli „Rejowiec”. Na terenie gminy złoża zajmują grunty wsi Krasne i Pawłów o powierzchni 150 ha. Złoża te stanowią bazę surowcową dla Cementowni Rejowiec S.A.

- złoże opok i margli „Nikodemówka”. Obszar złoża zajmuje powierzchnię około 142 ha i obejmuje dwa wzgórza wysokości 233-6 m n.p.m.

- ziemia krzemiankowa „Lechówka” występuje w północnej części gminy i obejmuje lokalne wzniesienie o wysokości 240 m n.p.m., powierzchni 50 ha. Złoże położone jest w Pawłowskim Obszarze Chronionego Krajobrazu, częściowo na zalesionym terenie.

- piaski kwarcowe do produkcji cegły silikatowej „Kanie- Liszno” i „Toruń”. Złoże „Kanie- Liszno” zostało wyeksploatowane i zrehabilitowane łupkami węglanowymi z kopalni „Bogdanka”. Złoże „Toruń” leży w południowo-zachodniej części gminy i zajmuje powierzchnię 51,9 ha. Złoże posiada korzystne warunki geologiczno- górnicze dla eksploatacji surowca a piaski po uszlachetnieniu (odsianie grudek ilastych) nadają się do produkcji cegły wapienno- piaskowej pełnej.

- złoże surowców ilastych „Pawłów” eksploatowane przez cementownię Chełm. Nieudokumentowane złoża zalegają punktowo i stanowią zasoby nieprzemysłowe wykorzystywane na potrzeby ceramiki budowlanej, rzemiosła ceramicznego.

Największą powierzchnię w gminie zajmują użytki rolne – 64,67% (5659 ha) , lasy – 26,34% (2305 ha), inne tereny to grunty pod wodami – 1,75 % (153 ha), nieużytki – 2,24 % ( 196 ha), tereny pozostałe – 0,17 % (15 ha), tereny zurbanizowane – 4,57 % (400 ha).

### **Struktura użytków rolnych w gminie – stan na dzień 31.12.2007r.**

(źródło: Urząd Gminy Rejowiec Fabryczny)

|           |   |             |
|-----------|---|-------------|
| <b>1.</b> | <b>Ogólna powierzchnia gminy</b>                      | <b>8751</b> |
| <b>2.</b> | Użytki rolne  | <b>5659</b> |
|           | w tym:  |             |
|           | grunty orne   | <b>3945</b> |
|           | sady  | <b>75</b>   |
|           | łąki trwałe   | <b>1063</b> |
|           | pastwiska trwałe                                      | <b>283</b>  |
|           | grunty rolne zabudowane                               | <b>243</b>  |
|           | grunty pod stawami                                    | -           |
|           | grunty pod rowami                                     | <b>50</b>   |
| <b>3.</b> | <b>Grunty leśne oraz zadrzewienia i zakrzewienia,</b> | <b>2305</b> |
|           | <b>w tym:</b>   |             |
|           | lasy  | <b>2072</b> |
|           | zadrzewienia i zakrzewienia                           | <b>233</b>  |

|           |  |            |
|-----------|--|------------|
| <b>4.</b> | <b>Grunty zabudowane i zurbanizowane</b> | <b>400</b> |
|           | <b>w tym:</b>                            |            |
|           | tereny mieszkaniowe                      | <b>3</b>   |
|           | tereny przemysłowe                       | <b>3</b>   |
|           | inne tereny zabudowane                   | <b>1</b>   |
|           | zurbanizowane tereny niezabudowane       | <b>-</b>   |
|           | tereny rekreacyjno – wypoczynkowe        | <b>2</b>   |
|           | drogi                                    | <b>228</b> |
|           | tereny kolejowe                          | <b>61</b>  |
|           | inne                                     | <b>-</b>   |
|           | <b>użytki kopalne</b>                    | <b>102</b> |
| <b>5.</b> | <b>Grunty pod wodami</b>                 | <b>153</b> |
|           | <b>w tym:</b>                            |            |
|           | <b>powierzchniowymi płynącymi</b>        | <b>25</b>  |
|           | <b>powierzchniowymi stojącymi</b>        | <b>129</b> |
| <b>6.</b> | <b>Nieużytki</b>                         | <b>196</b> |
| <b>7.</b> | <b>Tereny różne</b>                      | <b>15</b>  |
|           | <b>Użytki ekologiczne</b>                | <b>23</b>  |

## 2.4 WALORY TURYSTYCZNE GMINY

Szanse rozwoju turystyki w gminie Rejowiec Fabryczny należy upatrywać w turystyce tranzytowej, turystyce objazdowej i turystyce wycieczkowej. Istnieje pilna potrzeba rozwoju bazy turystycznej – hotelowo –żywnieniowej a także szlaków pieszych i rowerowych. W celach turystycznych można wykorzystać tereny Pawłowskiego Obszaru Chronionego Krajobrazu zajmujące na terenie gminy Rejowiec Fabryczny obszar doliny rzek, części gminy w granicach należące do sołectw : Pawłów, Kanie, Zalesie Kańskie , Wólka Kańska, Wólka Kańska - Kolonia, Liszno - Kolonia, Leszczanka, Toruń. Tereny są pokryte głównie lasami należącymi do Nadleśnictwa Chełm oraz częściowo do Nadleśnictwa Krasnystaw. Na tym obszarze w miejscowości Kanie znajdują się malowniczo położone stawy rybne o powierzchni ok. 140 ha własność zasobu Skarbu Państwa. Wstępują tu ciekawe siedliska flory i fauny, środowiska kulturowe tego obszaru

tworzą obiekty zabytkowe,

m.in.:

- w Kaniem grodzisko zwane "Dworzysko", "Szwedzkie Okopy nr rej. A/180", oraz zespół pałacowo-parkowy z XIX w. nr. rej. zabytków CHA/2008. Biegnie tu szlak turystyczny czerwony od Aleksandrii Krzywowskiej przez Pawłów, Krasne, Zalesie Kańskie, Kanie - Wólkę Kańską do kanału Wieprz-Krzna.

Na terenie Pawłowskiego Obszaru Chronionego Krajobrazu wytyczono ścieżkę dydaktyczną, która nazywa się Kotlina Pawłowa.

Gmina Rejowiec Fabryczny planuje budowę zbiornika wodnego wielozadaniowego „Poczekajka”. Okolice zbiornika stwarzałyby możliwości rozwoju turystyki, szczególnie wodnej.

## **2.5 DZIEDZICTWO I WALORY KULTUROWE GMINY**

Gmina Rejowiec Fabryczny posiada historię sięgającą wczesnego średniowiecza, utrwaloną w najstarszych pozostałościach:

- grodziska znajdującego się w miejscu zwanym „Horodysko” położonego wśród podmokłych łąk, w miejscowości Kanie Lipówki

- kurhanu w Majdanie Krępkowskim złożonego z dwóch kopców.

Jedną z najstarszych miejscowości w gminie jest Pawłów. W 1456 roku otrzymał prawa miejskie. Ośrodek o charakterze rzemieślniczo – rolniczym z tradycjami garncarskimi i bednarskimi. Od XVII wieku Pawłów był jednym z największych ośrodków garncarskich w Polsce. W 1869 roku Pawłów traci prawa miejskie, przechodzi na własność rządu rosyjskiego i zamieniony zostaje na osadę miejsko-gminną. Tradycje bednarskie i garncarskie są pielęgnowane w Pawłowie. Działa tu Izba Bednarska i Izba Garncarska.

Corocznie w sierpniu odbywa się Jarmark Pawłowski – Ginące Zawody. Impreza organizowana corocznie w pierwszą niedzielę sierpnia na wzór staropolskich jarmarków, promującej sztukę i rzemiosło ludowe z regionu Lubelszczyzny. Impreza Jarmark Pawłowski - Ginące Zawody została "powołana do życia", aby prezentować i przybliżać twórczość ludową Lubelszczyzny. Na jarmarku oprócz wymienionych wcześniej

zawodów prezentowane są również inne dziedziny tradycyjnego dla naszego regionu rzemiosła i sztuki ludowej (bednarstwo, wikliniarstwo, słomkarstwo, haft a także tradycyjne potrawy oraz kapele i zespoły folklorystyczne). Specjalnie dla uczestników jarmarku twórcy ludowi niektórych zawodów na żywo demonstrują wykonywanie swoich wyrobów, można również osobiście usiąść za kołem garncarskim czy warsztatem tkackim i popróbować jak wygląda praca twórcy ludowego. Dla uczestników organizowane są również liczne konkursy przybliżające rzemiosło ludowe (konkursy garncarskie, "stawiania" (montaż) beczek i inne). Dowodem na to, że JARMARK PAWŁOWSKI - GINĄCE ZAWODY jest wydarzeniem zauważalnym i znaczącym w województwie lubelskim jest nagroda "Perełka Lubelszczyzny" przyznana organizatorom przez Urząd Marszałkowski i Polskie "Radio Lublin" w 2004r. Od roku 2005 patronat nad imprezą sprawuje Minister Kultury.

Na terenie gminy znajduje się wiele zabytków, wpisanych do Rejestru Wojewódzkiego Konserwatora Zabytków. Najważniejsze z nich to:

- drewniany kościół w Kaniem w bezpośrednim sąsiedztwie założenia pałacowego, wybudowanego w 1848 roku
- kościół w Pawłowie zbudowany w latach 1908- 1912
- cmentarze rzymsko-katolickie w Kaniem i w Pawłowie
- założenia dworsko-parkowe w Krasnem z I połowy XIX w. z zachowanym dworem murowanym z końca XIX w. i parkiem w otoczeniu muru z kamienia wapiennego. W części folwarcznej zachowany budynek gorzelnii i spichlerz zbożowy z końca XIX w.
- pozostałości założenia dworskiego w Lisznie z 2 połowy XIX w. Z pierwotnego założenia zachowało się kilkanaście drzew, dwór, przebudowane budynki gospodarcze i kapliczka murowana.
- zespół pałacowo- parkowy z XIX w. w Kaniem

|  |
|--|
| <b>IDENTYFIKACJA GŁÓWNYCH OBSZARÓW PROBLEMOWYCH W SFERZE<br/>PRZYRODNICZEJ, TURYSTYCZNEJ I KULTUROWEJ:</b> |
|--|

- |   |
|---|
| <ul style="list-style-type: none"><li>• niedostateczny poziom świadomości i wiedzy ekologicznej mieszkańców</li><li>• niezadowalający stan infrastruktury turystycznej (baza noclegowa i żywieniowa, trasy turystyczne)</li><li>• niezadowalająca ilość gospodarstw agroturystycznych</li></ul> |
|---|

- słaba promocja gminy i lokalnej oferty turystycznej
- dostosowanie gospodarki gminy do rygorów wynikających z położenia (Pawłowski Obszar Chronionego Krajobrazu)

### 3. SFERA DEMOGRAFICZNO–SPOŁECZNA

#### 3.1 DEMOGRAFIA GMINY

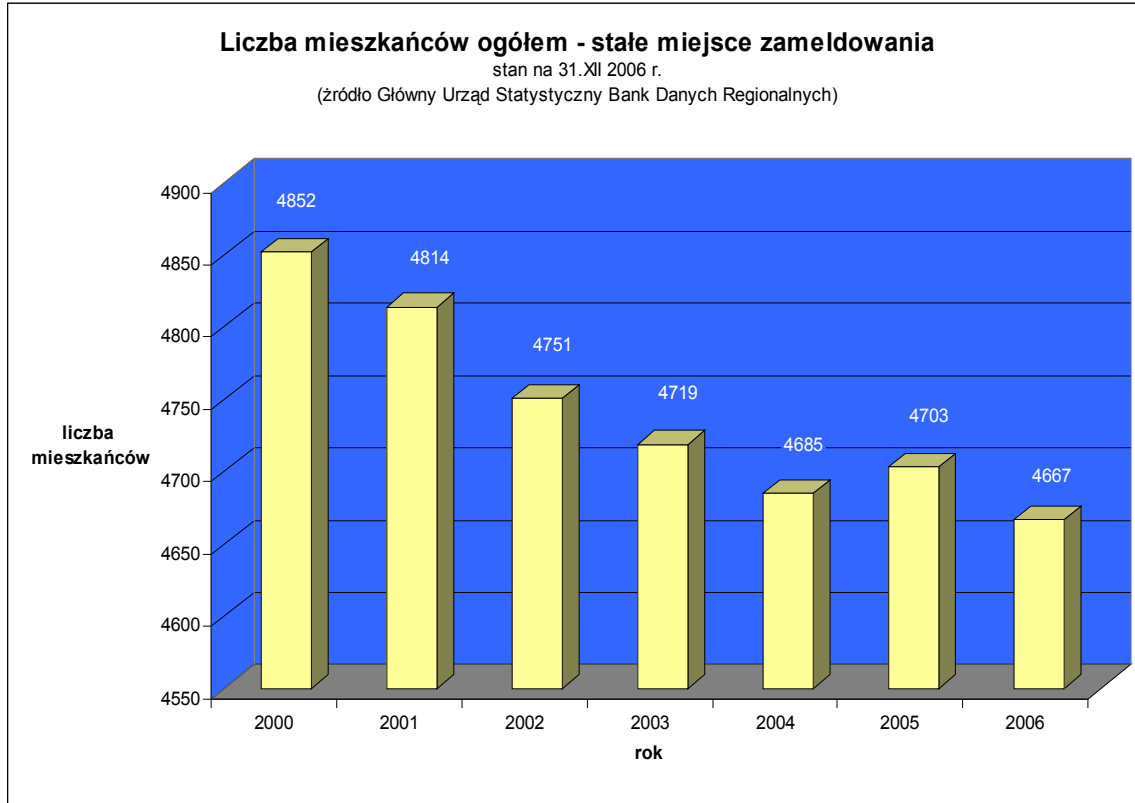
Na terenie gminy Rejowiec Fabryczny mieszka 4628 mieszkańców. Ludność gminy stanowi 5,73% ludności powiatu chełmskiego i 0,21 % ludności Województwa Lubelskiego.

#### Ludność gminy Rejowiec Fabryczny. Wskaźnik modułu gminnego 2002-2006

(źródło: Regionalny Bank Danych)

| Gmina Rejowiec Fabryczny            | Wskaźnik modułu gminnego |      |      |      |      |      |
|-------------------------------------|--------------------------|------|------|------|------|------|
|                                     | jednostka                | 2002 | 2003 | 2004 | 2005 | 2006 |
| ludność na 1 km <sup>2</sup>        | osoba                    | 54   | 54   | 53   | 54   | 53   |
| kobiety na 100 mężczyzn             | osoba                    | 111  | 111  | 112  | 112  | 112  |
| małżeństwa na 1000 ludności         | para                     | 3,3  | 5,1  | 4,5  | 7,3  | 6,6  |
| urodzenia żywe na 1000 ludności     | osoba                    | 8,6  | 8,8  | 7,4  | 14,1 | 10,7 |
| zgony na 1000 ludności              | osoba                    | 18,6 | 11,6 | 13,8 | 14,1 | 13,3 |
| przyrost naturalny na 1000 ludności | osoba                    | -10  | -2,7 | -6,4 | 0    | -2,6 |

Średnia gęstość zaludnienia na obszarze gminy wynosi 53 osób na km<sup>2</sup>, dla porównania średnia gęstość zaludnienia dla Województwa Lubelskiego wynosi 87 os/km<sup>2</sup>. W porównaniu do poprzednich lat liczba ludności stale maleje i jednocześnie można zaobserwować proces starzenia się społeczeństwa gminy. Przyrost naturalny w gminie jest ujemny i w roku 2006 wynosił -2,6.



**Liczba mieszkańców w gminie (stan na dzień 31.12.2006r.)**

(źródło: Urząd Gminy Rejowiec Fabryczny)

| Lp.           | Miejscowość            | Mieszkańcy  |             |             |            |
|---------------|------------------------|-------------|-------------|-------------|------------|
|               |                        | Ogółem      | Kobiety     | Mężczyźni   | %          |
| 1             | Krzywowola             | 193         | 95          | 98          | 4,2        |
| 2             | Pawłów                 | 842         | 432         | 410         | 18,2       |
| 3             | Krasne                 | 561         | 304         | 257         | 12,1       |
| 4             | Zalesie Kańskie        | 117         | 63          | 54          | 2,5        |
| 5             | Józefin                | 128         | 68          | 60          | 2,8        |
| 6             | Zalesie Krasieńskie    | 69          | 40          | 29          | 1,5        |
| 7             | Gołąb                  | 290         | 142         | 148         | 6,3        |
| 8             | Toruń                  | 185         | 94          | 91          | 4          |
| 9             | Liszno                 | 474         | 247         | 227         | 10,2       |
| 10            | Liszno –Kolonja        | 295         | 151         | 144         | 6,4        |
| 11            | Leszczanka             | 102         | 45          | 57          | 2,2        |
| 12            | Wólka Kańska           | 360         | 193         | 167         | 7,8        |
| 13            | Wólka Kańska – Kolonia | 316         | 167         | 149         | 6,8        |
| 14            | Kanie                  | 472         | 274         | 198         | 10,2       |
| 15            | Kanie – Stacja         | 224         | 122         | 102         | 4,8        |
| <b>Razem:</b> |                        | <b>4628</b> | <b>2437</b> | <b>2191</b> | <b>100</b> |

Największymi sołectwami pod względem ludności są: Pawłów, Krasne, Liszno i Kanie.

W strukturze płci widoczne są dysproporcje pomiędzy liczbą kobiet i mężczyzn. W 2006 roku na 100 mężczyzn przypadało 112 kobiet. Udział ludności w wieku produkcyjnym wynosi 63,18% i powoli wzrasta w porównaniu do lat poprzednich.

Strukturę demograficzną gminy Rejowiec Fabryczny w ujęciu dynamicznym przedstawiają poniższe tabele:

#### **Stan ludności gminy w latach 1994 -2003**

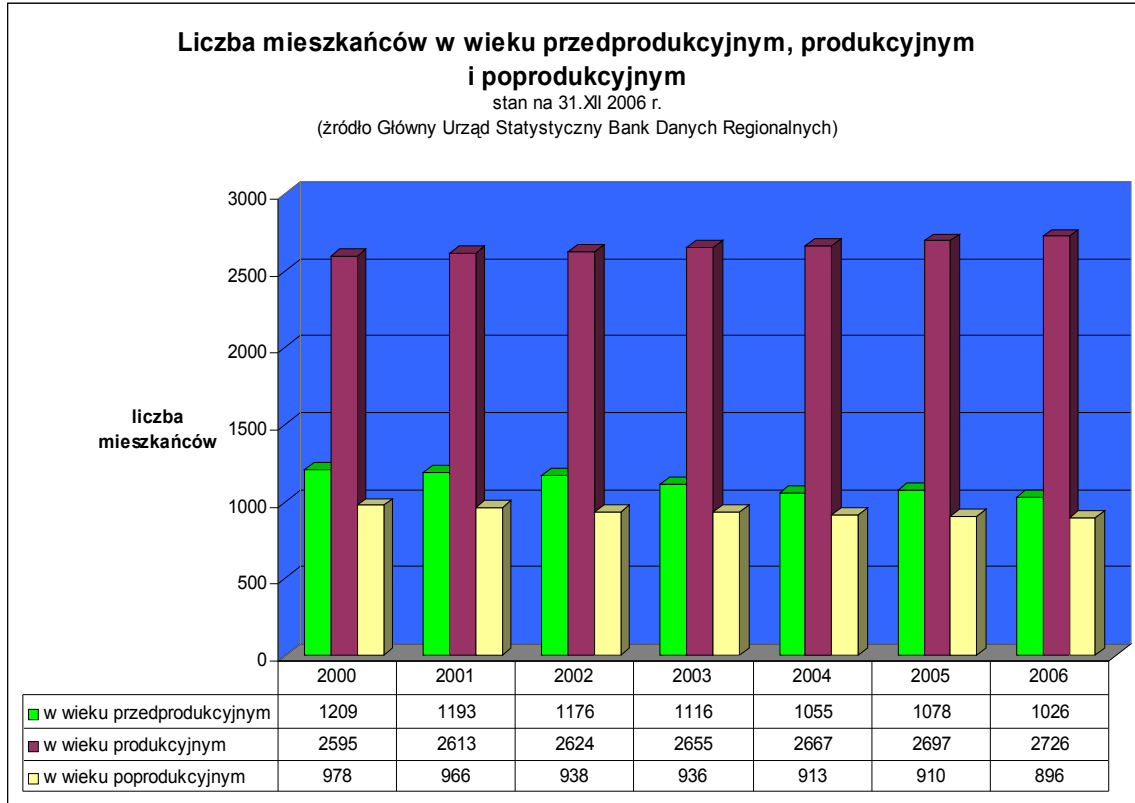
(źródło: Urząd Gminy Rejowiec Fabryczny)

| <b>Rok</b> | <b>Liczba ludności</b> | <b>Przyrost w stosunku do 1994 r.</b> |
|------------|------------------------|---------------------------------------|
| 1994       | 5057                   | -                                     |
| 1998       | 4886                   | -5,13                                 |
| 2002       | 4765                   | - 9,44                                |
| 2006       | 4633                   | - 0,24                                |

#### **Stan i charakterystyka zaludnienia na terenie gminy 2000-2006**

(źródło: Urząd Gminy Rejowiec Fabryczny)

| <b>Wyszczególnienie</b>           | <b>2000</b> | <b>2003</b> | <b>2006</b> |
|-----------------------------------|-------------|-------------|-------------|
| <b>Liczba mieszkańców ogółem:</b> | <b>4782</b> | <b>4707</b> | <b>4628</b> |
| w wieku przedprodukcyjnym         | 991         | 889         | 818         |
| w wieku produkcyjnym:             | 2813        | 2882        | 2924        |
| - w tym kobiety                   | 1317        | 1349        | 1369        |
| - mężczyźni                       | 1496        | 1533        | 1565        |
| w wieku poprodukcyjnym            | 978         | 936         | 886         |



### 3.2 RYNEK PRACY, ZATRUDNIENIE I STRUKTURA BEZROBOCIA

Podstawowym źródłem dochodów ludności w gminie Rejowiec Fabryczny jest działalność usługowa i przemysłowa. Mieszkańcy z terenu gminy są głównie zatrudnieni w Cementowni Rejowiec S.A oraz dzięki dobrym połączeniom komunikacyjnym dojeżdżają do zakładów pracy w Lublinie, Chełmie i Świdniku. W sektorze prywatnym przeważa drobna działalność gospodarcza w sferze handlu, usług i produkcji. Część mieszkańców jest zatrudniona w jednostkach oświaty, zdrowia i administracyjno-finansowych.

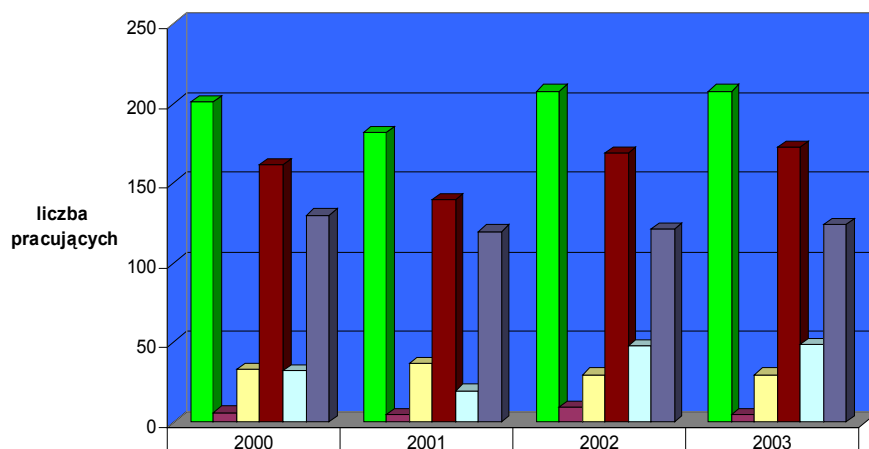
Bardzo niski udział sektora rolnego (1341 gospodarstw rolnych) w strukturze zatrudnienia i dosyć niski wskaźnik pracujących w rolnictwie wskazują na usługowy charakter gminy.

Liczba zarejestrowanych bezrobotnych w gminie Rejowiec Fabryczny (stan na dzień 31.12.2006 r.) wynosi ogółem 572 osoby, w tym kobiety stanowią 50,87 % ogółu bezrobotnych.

## Pracujący w głównym miejscu pracy wg sektorów ekonomicznych

stan na 31.XI 2003 r.

(źródło Główny Urząd Statystyczny Bank Danych Regionalnych)



|                                       |     |     |     |     |
|---------------------------------------|-----|-----|-----|-----|
| ■ pracujący ogółem                    | 201 | 182 | 208 | 208 |
| ■ sektor rolniczy                     | 6   | 5   | 9   | 5   |
| ■ sektor przemysłowy                  | 33  | 37  | 30  | 30  |
| ■ sektor usługowy razem               | 162 | 140 | 169 | 173 |
| ■ sektor usługowy - usługi rynkowe    | 32  | 20  | 48  | 49  |
| ■ sektor usługowy - usługi nierynkowe | 130 | 120 | 121 | 124 |

## Bezrobocie wg wieku na terenie gminy Rejowiec Fabryczny

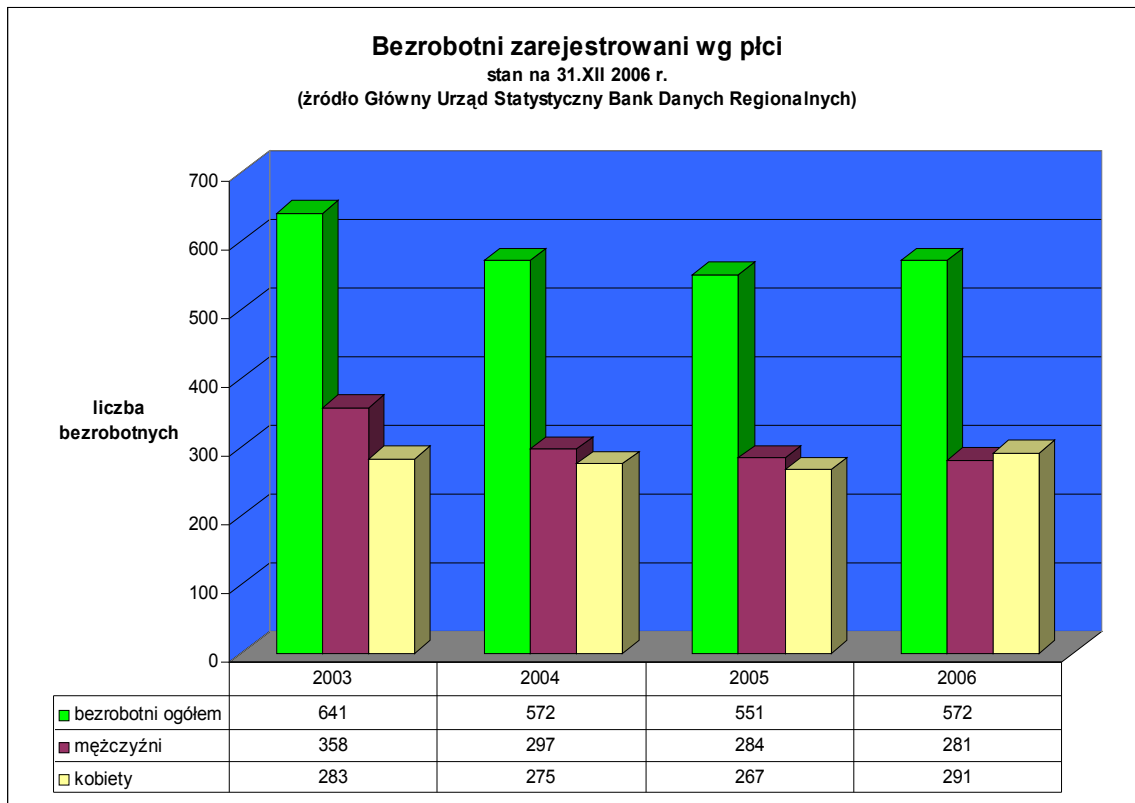
(stan na dzień 31.12.2006 r., źródło: Urząd Gminy Rejowiec Fabryczny)

| Przedział wiekowy | ogółem | Kobiety |
|-------------------|--------|---------|
| 18-24 lat         | 122    | 60      |
| 25-34lat          | 162    | 97      |
| 35-44 lat         | 120    | 61      |
| 45-54 lat         | 146    | 70      |
| 55-59 lat         | 18     | 3       |
| 60-64 lat         | 4      | 0       |

## Bezrobocie wg wykształcenia na terenie gminy Rejowiec Fabryczny

(stan na dzień 31.12.2006r., źródło: Urząd Gminy Rejowiec Fabryczny)

| Wyszczególnienie | Ogółem | Kobiety |
|------------------|--------|---------|
| Wyższe           | 23     | 19      |
| Średnie          | 149    | 103     |
| Zawodowe         | 173    | 80      |
| Podstawowe       | 227    | 89      |



Rynek pracy w gminie Rejowiec Fabryczny nie pokrywa zapotrzebowania lokalnej społeczności. Struktura bezrobocia w gminie charakteryzuje się dominacją osób w wieku mobilności zawodowej, wysokim udziałem osób z niskimi kwalifikacjami oraz przewagą kobiet wśród zarejestrowanych bezrobotnych.

### 3.3 SYTUACJA MIESZKANIOWA

Podstawową siecią osiedleńczą gminy są miejscowości o typowych układach liniowych tzw. ulicznych, wykształcona głównie w oparciu o istniejącą sieć osadniczą i komunikacyjną. Wyjątek stanowią tu miejscowości o bardziej złożonym układzie:

- Pawłów – dawne miasteczko, założone na dwóch rozszerzających się w kształt wrzeciona ulicach, tworzących owalny plac targowy,
- Kanie – z zachowanym założeniem pałacowo-parkowym
- Krasne – z pozostałościami założenia dworsko-parkowego,
- Liszno – z usługami podstawowymi z zakresu kultury, oświaty i zdrowia.

Funkcją uzupełniającą jest zabudowa jednorodzinna realizowana na działkach wydzielonych w enklawach zabudowy zagrodowej oraz w miejscowościach Pawłów i Kanie, oraz zabudowa wielorodzinna - lokalizacja w Krasnem, Kaniem, Wólce Kańskiej, Lisznie i Pawłowie. Bardzo istotnym elementem w mieszkalnictwie jest dobry rozwój sieci komunikacyjnych (drogowych i kolejowych), który daje możliwości rozwoju funkcji mieszkalnych. Miejscowością, która ma szczególnie dobre warunki do rozwoju funkcji mieszkaniowej jest wieś Kanie-Stacja.

Zasoby i budownictwo mieszkaniowe w gminie Rejowiec Fabryczny (dane WUS z 31.12.2006) przedstawia się następująco:

- liczba mieszkań ogółem: 1545
- przeciętna liczba osób na mieszkanie: 3,27 (dane WUS z 31.12.2002)
- przeciętna powierzchnia użytkowa mieszkań w m<sup>2</sup> mieszkania – 67,3
- przeciętna powierzchnia użytkowa mieszkań w m<sup>2</sup> na osobę – 22,4

## **IDENTYFIKACJA GŁÓWNYCH OBSZARÓW PROBLEMOWYCH W SFERZE SPOŁECZNEJ:**

- ⇒ rosnąca liczba osób w wieku poprodukcyjnym
- ⇒ niż demograficzny i utrzymujące się bezrobocie
- ⇒ niewielkie możliwości pozyskania pracy poza rolnictwem i innych branżach gospodarki
- ⇒ mała świadomość społeczna na temat możliwości pozyskiwania środków unijnych
- ⇒ mała aktywność społeczna w zakresie tworzenia organizacji pozarządowych
- ⇒ niskie dochody osobiste ludności
- ⇒ migracje ludzi młodych i wykształconych
- ⇒ niskie kwalifikacje zawodowe znacznej części społeczeństwa

### **4.SFERA GOSPODARCZA**

#### **4.1 STRUKTURA PODMIOTÓW GOSPODARCZYCH**

Liczba podmiotów gospodarczych zarejestrowanych na terenie gminy Rejowiec Fabryczny wynosi 104

Struktura branżowa podmiotów zarejestrowanych na terenie gminy przedstawia się następująco:

- handel – 19
- usługi – 21
- gastronomia – 3
- transport – 6
- eksport – import – 0
- produkcja – 10
- pozostałe - 45

Większość przedsiębiorstw zarejestrowanych w gminie to przedsiębiorstwa małe-zatrudniające do 5 osób, często o charakterze rodzinnym. Większość firm jest prowadzona przez osoby fizyczne i stanowią one 95% wszystkich przedsiębiorstw w gminie. Pomimo, że liczbowo stanowią one duży procent, to stwarzają miejsca pracy tylko do 25% ogółu zatrudnionych i nie oferują zbyt atrakcyjnych warunków pracy.

### Wykaz większych przedsiębiorstw na terenie gminy Rejowiec Fabryczny

| Nazwa przedsiębiorstwa                | Rodzaj produkcji                                      | Liczba zatrudnionych osób |
|---------------------------------------|---|---------------------------|
| Grupa Ożarów Cementownia Rejowiec S.A | Cement i mieszanki cementowe                          | 200                       |
| Gospodarstwo Rodzinne w Krasnem       | Produkcja zwierzęca i roślinna                        | 12                        |
| Piekarnia mechaniczna w Kaniem        | Wyroby piekarniczo – cukiernicze<br>handel detaliczny | 10                        |

### Główne zakłady pracy na terenie gminy Rejowiec Fabryczny

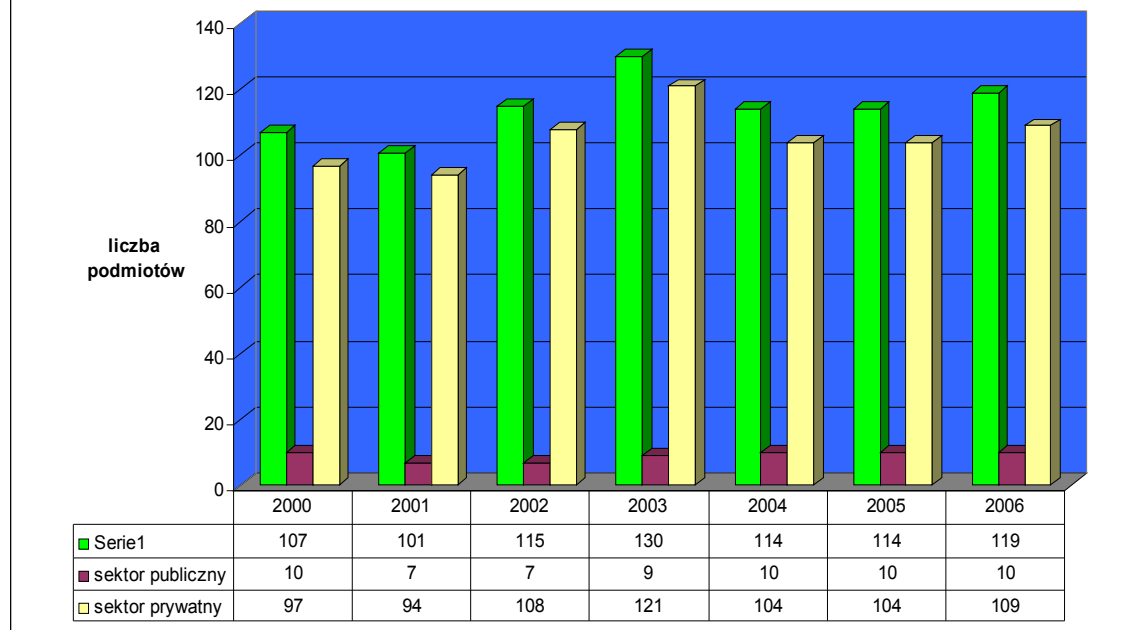
| Nazwa zakładu                         | Rodzaj produkcji                                       | Liczba zatrudnionych osób |
|---------------------------------------|--|---------------------------|
| Zespoły Szkół i Szkoły Podstawowe     |  | 73                        |
| Dom Pomocy Społecznej w Kaniem        | Usługi opiekuńcze                                      | 20                        |
| Gospodarstwo Rodzinne w Krasnem       | Produkcja roślinna i zwierzęca                         | 12                        |
| Piekarnia mechaniczna w Kaniem        | Wyroby piekarniczo – cukiernicze,<br>handel detaliczny | 10                        |
| Grupa Ożarów Cementownia Rejowiec S.A | Cement i mieszanki cementowe                           | 200                       |

Zakłada się, że w najbliższych latach, z powodu rozszerzającej się sukcesywnie z roku na rok oferty turystycznej gminy oraz zwiększającej się liczby przyjeżdżających turystów oraz rozwojem funkcji mieszkaniowych, w gminie Rejowiec Fabryczny najszybciej będzie rosła liczba osób zatrudnionych w handlu i usługach. Na terenie gminy występuje niedobór podmiotów gospodarczych świadczących usługi gastronomiczne i obiektów hotelowych.

## PODMIOTY GOSPODARKI NARODOWEJ ZAREJESTROWANE W REJESTRZE REGON WG SEKTORÓW WŁASNOŚCIOWYCH

stan na 31. XII 2006 r.

(źródło Główny Urząd Statystyczny Bank Danych Regionalnych)



### 4.2 ROLNICTWO

Rolnictwo ze względu na dobre gleby jest jednym z podstawowych kierunków rozwoju gminy Rejowiec Fabryczny. Gleby w gminie Rejowiec Fabryczny wykształcone zostały ze skał kredowych i z utworów plejstocenijskich oraz holocenijskich. Dominują gleby urodzajne III i IV klasa. Gleby klas III a i III b zajmują 16 % gruntów ornych. Są to najczęściej rędziny lub gleby brunatne o korzystnych warunkach do produkcji rolnej, przydatne do szerokiego zakresu upraw. Gleby te występują głównie w północnej części gminy / okolice Krasnego, Pawłowa i Krzywowoli / Gleby klasy IV a i IV b stanowią około 60,7 % gruntów ornych. Są to rędziny, gleby brunatne i bielcowe. Znaczne powierzchnie zajmują one w północnej i środkowej części gminy. Gleby słabe klas V i VI wytworzone z utworów plejstocenijskich występują głównie w południowej części gminy / okolice Liszna, Leszczanki i Torunia/. Gleby te stanowią około 38 % gruntów ornych. Użytki zielone zajmują 17,4 % powierzchni gminy. Największe ich kompleksy znajdują się w zachodniej części gminy, w dolinie rzeki Wieprz i na zachód od Wólki Kańskiej. Wartości użytkowe łąk i pastwisk są zróżnicowane od III do V klasy bonitacyjnej.

Na terenie gminy funkcjonuje 1341 gospodarstw, przy czym większość znajduje się w rękach prywatnych. Największą powierzchnię w gminie zajmują grunty orne – 45,08% (3945 ha). Średnia wielkość gospodarstwa w gminie wynosi 3,47 ha i świadczy o dużym rozdrobnieniu. Największe gospodarstwo w gminie ma wielkość 800 ha. Głównie uprawia się zboża (30% pszenica – udział w całości rolnictwa gminy, 40% żyto), buraki cukrowe (8%), rzepak, ziemniaki. W sferze produkcji zwierzęcej dominuje chów trzody chlewnej i bydła (35%).

Walory przyrodnicze obszarów wiejskich tworzą warunki dla rozwoju rolnictwa ekologicznego w związku z coraz większym zainteresowaniem i zapotrzebowaniem na żywność ekologiczną. Rolnictwo ekologiczne w powiązaniu z działalnością agroturystyczną stwarza ludności wiejskiej dodatkowe możliwości pracy, wykorzystanie produkowanej w gospodarstwie żywności o wysokiej jakości.

|  |
|--|
| <b>IDENTYFIKACJA GŁÓWNYCH OBSZARÓW PROBLEMOWYCH W SFERZE GOSPODARCZEJ:</b> |
|--|

- |   |
|---|
| <ul style="list-style-type: none"><li>⇒ niski poziom dywersyfikacji struktury branżowej funkcjonujących podmiotów gospodarczych</li><li>⇒ opuszczanie gminy przez ludzi młodych i wykształconych</li><li>⇒ brak wyraźnego zainteresowania inwestorów obszarem gminy</li><li>⇒ dominacja gospodarstw małoobszarowych, co skutkuje niską rentownością i produktywnością</li><li>⇒ niski poziom innowacyjności funkcjonujących firm</li><li>⇒ brak grup producenckich i zakładów przetwórczych</li><li>⇒ mała liczba gospodarstw towarowych</li><li>⇒ słabo rozwinięte rolnictwo ekologiczne i agroturystyka</li></ul> |
|---|

## 5. INFRASTRUKTURA TECHNICZNA I SPOŁECZNA

### 5.1 INFRASTRUKTURA EDUKACYJNA

Na terenie gminy Rejowiec Fabryczny funkcjonują następujące placówki oświatowe:

1. Zespół Szkół w Pawłowie
2. Zespół Szkół w Lisznie
3. Szkoła Podstawowa w Krasnem
4. Szkoła Podstawowa w Wólce Kańskiej
5. Niepubliczna Szkoła Podstawowa w Kaniem

#### Aktualny stan szkół podstawowych i gimnazjalnych w gminie

| Lp.          | Nazwa szkoły                            | Liczba uczniów | Liczba oddziałów z klasą 0 | Liczba pracowników pedagogicznych | Liczba pracowników obsługi |
|--------------|---|----------------|----------------------------|-----------------------------------|----------------------------|
| 1            | Zespół Szkół w Pawłowie                 | 124            | 7 + 3                      | 16                                | 6                          |
| 2            | Zespół Szkół w Lisznie                  | 227            | 7+ 4                       | 19                                | 7                          |
| 3            | Szkoła Podstawowa w Krasnem             | 70             | 7                          | 11                                | 2                          |
| 4            | Szkoła Podstawowa w Wólce Kańskiej      | 48             | 6                          | 10                                | 2                          |
| 5            | Niepubliczna Szkoła Podstawowa w Kaniem | 42             | 7                          | -                                 | -                          |
| <b>RAZEM</b> |   | <b>511</b>     |                            | <b>56</b>                         | <b>17</b>                  |

Stan techniczny bazy dla oświaty i szkolnictwa nie jest zadowalający. Stałej modernizacji i doposażenia w sprzęt wymagają budynki szkolne i przyległe tereny sportowe. Działalność w zakresie upowszechniania kultury oraz edukację kulturalną prowadzi Gminny Ośrodek Kultury w Pawłowie.

## 5.2 OCHRONA ZDROWIA I OPIEKA SPOŁECZNA

Opiekę medyczną w gminie zapewnia Niepubliczny Ośrodek Zdrowia „Eskulap” w Rejowcu Fabrycznym i Praktyka lekarza rodzinnego w Lisznie, które obsługują mieszkańców w zakresie podstawowych usług medycznych.

Realizacją zadań z zakresu pomocy społecznej na terenie gminy Rejowiec Fabryczny zajmuje się Ośrodek Pomocy Społecznej. Finansowanie pomocy społecznej odbywa się ze środków:

- budżetu gminy z przeznaczeniem na finansowanie zadań własnych,
- dotacji celowych budżetu centralnego z przeznaczeniem na realizację zadań zleconych gminie z zakresu pomocy społecznej.

Odrębna pomoc udzielana jest mieszkańcom Gminy w ramach dodatków mieszkaniowych czyli częściowe pokrycie wydatków mieszkaniowych. Gmina Rejowiec Fabryczny prowadzi działania związane z patologiami społecznymi.

Każdego roku przez Radę Gminy uchwalany jest Gminny Program Profilaktyki i Rozwiązywania Problemów Alkoholowych, który swoim zakresem obejmuje działalność profilaktyczną, pomoc dzieciom i młodzieży z rodzin dysfunkcyjnych oraz działalność informacyjno – edukacyjną obejmująca teren miasta i gminy.

W zakresie działalności profilaktycznej otwarty jest dla wszystkich mieszkańców Klub Abstynenta „Krokus”. Klub oferuje dyżury psychologa, terapeuty uzależnień, specjalisty do spraw zdrowia, prawnika, pedagoga i pracownika socjalnego.

W ramach pomocy dzieciom i młodzieży z rodzin dysfunkcyjnych dofinansowane jest działanie świetlic środowiskowych, których zadaniem jest pomoc dzieciom w trudnych sytuacjach życiowych.

### Formy pomocy społecznej realizowanej w gminie w latach 2003 – 2006

(źródło: dane Urzędu Gminy Rejowiec Fabryczny)

| Lp | Formy pomocy              | Liczba osób korzystających |      |      |      |
|----|---------------------------|----------------------------|------|------|------|
|    |                           | 2003                       | 2004 | 2005 | 2006 |
| 1  | 2                         |                            |      |      |      |
| 1  | Zasiłki stałe             | 11                         | 35   | 35   | 33   |
| 2  | Zasiłki stałe wyrównawcze | 27                         | -    | -    | -    |

|                |                                      |             |             |             |             |
|----------------|--------------------------------------|-------------|-------------|-------------|-------------|
| 3              | Renty socjalne                       | 116         | -           | -           | -           |
| 4              | Zasiłki okresowe gwarantowane        | 3           | -           | -           | -           |
| 5              | Zasiłki okresowe specjalne           | -           | -           | -           | -           |
| 6              | Zasiłki okresowe                     | 160         | 181         | 255         | 175         |
| 7              | Zasiłki z tyt. ochrony macierzyństwa | 29          | -           | -           | -           |
| 8              | Wyprawki niemowlęce                  | 20          | -           | -           | -           |
| 9              | Zasiłki rodzinne                     | 26          | 273         | 273         | 459         |
| 10             | Zasiłki pielęgnacyjne                | 54          | 31          | 31          | 27          |
| 11             | Posiłki/dożywianie uczniów           | 464         | 464         | 344         | 431         |
| 12             | Ubranie                              | -           | -           | -           | -           |
| 13             | Zasiłki celowe i w naturze           | 171         | 194         | 144         | 143         |
| 14             | Wyprawki szkolne                     | 2700        | -           | -           | -           |
| 15             | Pomoc kombatanom z PFK               | -           | -           | -           | -           |
| 16             | Usługi opiekuńcze                    | 7           | 7           | 9           | 15          |
| 17             | Specjalistyczne usługi opiekuńcze    | -           | -           | -           | -           |
| 18             | Składki na ubezpieczenia społeczne   | 12          | 8           | 8           | 9           |
| 19             | Składki na ubezpieczenia zdrowotne   | 142         | 29          | 29          | 24          |
| <b>Ogółem:</b> |                                      | <b>3942</b> | <b>1222</b> | <b>1128</b> | <b>1316</b> |

**Liczba osób korzystająca z pomocy społecznej na terenie gminy Rejowiec Fabryczny  
w latach 2000-2006**

(źródło: dane Urzędu Gminy Rejowiec Fabryczny )

| Lp |               | Liczba osób korzystających |      |      |      |      |      |      |
|----|---------------|----------------------------|------|------|------|------|------|------|
|    |               | 2000                       | 2001 | 2002 | 2003 | 2004 | 2005 | 2006 |
| 1  | Liczba rodzin | 433                        | 608  | 829  | 825  | 618  | 658  | 580  |

**Wydatki pieniężne na świadczenia pomocy społecznej w latach 2000 – 2003**

(źródło: dane Urzędu Gminy Rejowiec Fabryczny )

| Rok  | Wydatki w złotych   |                  |      |        |
|------|---------------------|------------------|------|--------|
|      | Środki własne gminy | Dotacja wojewody | Inne | Razem  |
| 1    | 2                   | 3                | 4    | 5      |
| 2000 | 122400              | 82000            | -    | 204400 |
| 2001 | 126500              | 91000            | -    | 217500 |
| 2002 | 112478              | 89000            | -    | 201478 |
| 2003 | 95236               | 93200            | -    | 188436 |
| 2004 | 95266               | 95000            | -    | 190266 |

|             |               |               |   |               |
|-------------|---------------|---------------|---|---------------|
| <b>2005</b> | <b>111789</b> | <b>96000</b>  | - | <b>207789</b> |
| <b>2006</b> | <b>119610</b> | <b>109000</b> | - | <b>228610</b> |

### 5.3 INFRASTRUKTURA SPORTOWA I KULTURY

Działalność w zakresie upowszechniania kultury oraz edukacji kulturalnej wśród różnych grup wiekowych społeczeństwa gminy prowadzi Gminny Ośrodek Kultury w Pawłowie ul. Szkolna 2 i działających w jego strukturach bibliotek.

Głównym zadaniem ośrodka jest rozwój kulturalny mieszkańców Gminy, działalność ukierunkowana jest na organizację wolnego czasu dzieci i młodzieży poprzez zaangażowanie w działalności w kołach plastycznych, muzycznych. W Ośrodku działa zespół ludowy „Radość” - z ponad 25 letnim stażem.

Członkowie kół i zespołów aktywnie uczestniczą w organizowanych przez Ośrodek imprezach oraz reprezentują Gminę na regionalnych imprezach artystycznych .

Ośrodek kultury jest organizatorem wielu cyklicznych i okazjonalnych imprez. Najważniejsze z nich to: Ogólnopolskie warsztaty garncarskie, Jarmark Pawłowski-Ginące Zawody, Powiatowy Przegląd Piosenki Ludowej Domów Pomocy Społecznej, Powiatowy Przegląd Jasełek i Obrzędów Bożonarodzeniowych.

Przy Ośrodku funkcjonują 2 biblioteki. Opierają swoją pracę na czterech podstawowych działach: wypożyczalnię dla dorosłych, wypożyczalnię dla dzieci, czytelnię ogólną i dział regionalny. Prowadzą działalność upowszechniania czytelnictwa w środowisku wiejskim. Ogólny stan księgozbioru bibliotek wynosi 17 928 woluminów, z czego 9359 woluminów znajduje się w bibliotece w Lisznie a 8569 w Pawłowie.

Biblioteka jest organizatorem licznych lekcji bibliotecznych, konkursów, wystaw plastycznych i rocznicowych, spotkań literackich i wieczorów poezji.

Ponadto na terenie Gminy działają Stowarzyszenia: Agroturystyczne, Przyjaciół Pawłowa, Ekorozwoju na rzecz wsi Kanie, które wspomagają rozwój i promocję gminy. Kultura fizyczna odgrywa bardzo istotną rolę we współczesnym świecie, wiąże się nierozdzielnie z ogólnym rozwojem cywilizacji, pozwala na zaspokajanie zarówno potrzeb indywidualnych, jak i grupowych społeczeństwa. Ważnym problemem jest konieczność poprawy bazy materialnej służącej rozwojowi sportu i rekreacji. W Gminie działają obecnie 4 Uczniowskie Kluby Sportowe przy szkołach podstawowych w Wólce

Kańskiej, Krasnem, Pawłowie, Lisznie. Na terenie Gminy odbywa się każdego roku wiele zawodów sportowych oraz wiele imprez o charakterze lokalnym.

## 6. INFRASTRUKTURA TECHNICZNA

### 6.1 KOMUNIKACJA

Gmina Rejowiec Fabryczny posiada dobrze rozwiniętą sieć dróg lokalnych, jednak ich stan techniczny jest zły. Całkowita długość dróg publicznych na terenie Gminy wynosi 41,3 km. Długość dróg gminnych wynosi 18,5 km, z czego 13 km o nawierzchni twardej. Zły stan techniczny jest jednym z czynników wzrostu liczby wypadków na drogach.

Transport drogowy i kolejowy w Gminie jest dominującą gałęzią całego potencjału transportowego zarówno w przewozach towarowych i pasażerskich. Niepokojącym zjawiskiem jest likwidacja połączeń w przewozach pasażerskich obsługiwanych przez PKS, szczególnie na terenach wiejskich.

#### Wykaz dróg publicznych na terenie gminy Rejowiec Fabryczny

(źródło: dane Urzędu Gminy Rejowiec Fabryczny )

| Lp                          | Nazwa drogi                              | Długość ogółem [km] | Długość nawierzchni twardej [km] | Długość nawierzchni gruntowej [km] |
|-----------------------------|--|---------------------|----------------------------------|------------------------------------|
| <b>a) DROGI POWIATOWE</b>   |  |                     |                                  |                                    |
| 1                           | 06222 Krasne –Józefin-Rejowiec Fabryczny | 2,1                 | 2,1                              | -                                  |
| 2                           | 06221 Pawłów – Staw                      | 4,8                 | 4,8                              | -                                  |
| 3                           | 06220 Marynin - Pawłów                   | 2,8                 | 1,6                              | 1,2                                |
| 4                           | 06219 Liszno- Pawłów                     | 8,3                 | 8,3                              | -                                  |
| 5                           | 06216 Oleśniki –Kanie                    | 3,4                 | 2,8                              | 0,6                                |
| 6                           | 06215 Ewopole – Kanie                    | 4,0                 | 2,6                              | 1,4                                |
| 7                           | 06214 Lipówki-Kanie-Liszno-Borowica      | 8,4                 | 8,4                              | -                                  |
| 8                           | 06140 Bezek - Rejowiec                   | 1,7                 | 1,7                              | -                                  |
| <b>b) DROGI WOJEWÓDZKIE</b> |  |                     |                                  |                                    |
| 1                           | 839 Marynin – Rejowiec                   | 5,8                 | 5,8                              | -                                  |
| <b>c) DROGI GMINNE</b>      |  |                     |                                  |                                    |

|                       |  |     |     |     |
|-----------------------|--|-----|-----|-----|
| 1                     | 104599L Kanie -Gołąb                   | 3,5 | -   | 3,5 |
| 2                     | 104600L Liszno-Leszczanka-Wólka Kańska | 5,3 | 4,8 | 0,5 |
| 3                     | 104601L przez Kanie                    | 1,2 | 1,2 | -   |
| 4                     | 104602L Kanie –Krasne                  | 5,4 | 5,4 | -   |
| 5                     | 104603L przez Józefin                  | 1,5 | 1,5 | -   |
| 6                     | 104604L Pawłów ul. Łączna              | 0,3 | 0,3 | -   |
| 7                     | 104605L przez Zalesie Kańskie          | 0,9 | 0,9 | -   |
| 8                     | 104606L Pawłów ul. Szkolna             | 0,3 | 0,3 | -   |
| <b>DROGI WIEJSKIE</b> |  | 274 |     |     |

Gminę obsługuje komunikacja autobusowa i kolejowa. Realizowane są następujące główne połączenia:

- Chełmskie Linie Autobusowe 2B Chełm – Pawłów
- Bussy prywatne Chełm – Pawłów, Chełm – Rejowiec Fabryczny
- PKP na trasie Dorohusk – Chełm- Zalesie Kraszeńskie- Kanie –Wólka Kańska - Lublin - Warszawa, Zamość – Zalesie Kraszeńskie- Kanie –Wólka Kańska –Lublin- Warszawa

## 6.2 INFRASTRUKTURA SANITARNA

### SIEĆ WODOCIĄGOWA

Łączna długość sieci wodociągowej na terenie gminy wynosi 79,1 km, ilość przyłączy – 1233. W sieć wodociągową na terenie gminy są wyposażone wszystkie miejscowości.

#### Infrastruktura techniczna – wodociągi w gminie Rejowiec Fabryczny

(źródło: dane GUS 2006)

|  | jednostka | 2000 | 2001 | 2002 | 2003 | 2004 | 2005 | 2006 |
|--|-----------|------|------|------|------|------|------|------|
| długość czynnej sieci rozdzielczej                                       | km        | 78,2 | 78,2 | 78,2 | 79,1 | 79,1 | 79,1 | 79,1 |
| połączenia prowadzące do budynków mieszkalnych i zbiorowego zamieszkania | Szt.      | 1151 | 1161 | 1186 | 1193 | 1208 | 1223 | 1233 |
| woda dostarczona gospodarstwom domowym                                   | dam3      | 78,3 | 68,8 | 66,4 | 69,1 | 70,4 | 68   | 99   |

|  |              |     |     |      |      |      |      |      |
|--|--------------|-----|-----|------|------|------|------|------|
| <b>ludność korzystająca z sieci wodociągowej</b> | <b>osoba</b> | --- | --- | 3677 | 3664 | 3618 | 3661 | 3639 |
|--|--------------|-----|-----|------|------|------|------|------|

### Infrastruktura techniczna – kanalizacja w gminie Rejowiec Fabryczny

(źródło: dane GUS 2006)

|   | <b>jednostka</b> | <b>2000</b> | <b>2001</b> | <b>2002</b> | <b>2003</b> | <b>2004</b> | <b>2005</b> | <b>2006</b> |
|---|------------------|-------------|-------------|-------------|-------------|-------------|-------------|-------------|
| <b>długość czynnej sieci kanalizacyjnej</b>                                     | <b>km</b>        | 1,1         | 1,1         | 1,1         | 1,1         | 1,1         | 1,1         | 1,1         |
| <b>połączenia prowadzące do budynków mieszkalnych i zbiorowego zamieszkania</b> | <b>Szt.</b>      | 7           | 7           | 7           | 12          | 12          | 12          | 12          |
| <b>ścieki odprowadzone</b>  | <b>dam3</b>      | 9           | 6           | 3           | 3,9         | 4,7         | 5           | 5           |
| <b>ludność korzystająca z sieci kanalizacyjnej</b>                              | <b>osoba</b>     | ---         | ---         | 262         | 265         | 264         | 265         | 264         |

Łączna długość sieci kanalizacyjnej na terenie gminy wynosi 1,1 km, ilość przyłączy 12. W sieć kanalizacyjną wyposażone jest częściowo miejscowość Krasne. Pozostałych 14 miejscowości na terenie gminy nie posiada kanalizacji.

### Kanalizacja, wodociągi, szamba i zagrodowe oczyszczalnie ścieków na terenie gminy

(źródło: dane Urzędu Gminy Rejowiec Fabryczny )

| Wieś Sołectwo        | Sieć wod. km | Przył. wod. km | Ilość przył. wod. (szt) | sieć kanal. (km) | Przyłącza kanal. (km) | Przył. kanal. (szt.) | Szamba szt. | Zagrodowe oczyszcz. (szt) |
|----------------------|--------------|----------------|-------------------------|------------------|-----------------------|----------------------|-------------|---------------------------|
| Wolka Kańska-Kolonia | 6,2          | 2,5            | 69                      | -                | -                     | -                    | 21          | 8                         |
| Wólka Kańska         | 3,7          | 3,9            | 109                     | -                | -                     | -                    | 32          | 27                        |
| Kanie                | 5,5          | 4,3            | 119                     | -                | -                     | -                    | 36          | 13                        |
| Kanie Stacja         | 3,6          | 2,3            | 63                      | -                | -                     | -                    | 19          | 12                        |
| Gołąb                | 6,3          | 3,3            | 90                      | -                | -                     | -                    | 27          | 7                         |

|                     |      |      |      |     |     |    |     |     |
|---------------------|------|------|------|-----|-----|----|-----|-----|
| Zalesie Krasieńskie | 1,5  | 0,8  | 21   | -   | -   | -  | 6   | 2   |
| Zalesie Kańskie     | 2,5  | 1,3  | 35   | -   | -   | -  | 10  | -   |
| Liszno              | 6,6  | 4,2  | 108  | -   | -   | -  | 32  | 13  |
| Liszno – Kolonia    | 5,6  | 3,3  | 92   | -   | -   | -  | 28  | 4   |
| Leszczanka          | 1,7  | 1    | 28   | -   | -   | -  | 8   | -   |
| Toruń               | 6,5  | 2    | 56   | -   | -   | -  | 17  | 1   |
| Józefin             | 1,8  | 1,6  | 45   | -   | -   | -  | 13  | 3   |
| Krasne              | 8,2  | 3,4  | 93   | 1,1 | 0,3 | 12 | 27  | 9   |
| Pawłów              | 11,3 | 9,7  | 270  | -   | -   | -  | 81  | 5   |
| Krzywowola          | 8,1  | 1,4  | 38   | -   | -   | -  | 11  | 3   |
| x                   | 79,1 | 45,0 | 1233 | 1,1 | 0,3 | 12 | 368 | 108 |

Na terenie gminy znajdują się następujące oczyszczalnie ścieków:

1. Krasne - przepustowość – 25 m<sup>3</sup>/d, 250 RLM (technologia działająca w oparciu o metodę osadu czynnego.
2. Przydomowe oczyszczalnie ścieków - 108 szt. o przepustowości łącznie 263 m<sup>3</sup>/d
3. DPS Kanie - przepustowość – 16 m<sup>3</sup>/d, 160 RLM.

## **GOSPODARKA ODPADAMI KOMUNALNYMI**

Na terenie gminy Rejowiec Fabryczny nieczystości stałe gromadzone są na wysypisku komunalnym zlokalizowanym w Pawłowie. Jego eksploatacja prowadzona jest od wielu lat na ogólnej powierzchni 1,19 ha. Podłoże ma korzystną budowę geologiczną z uwagi na zalegające nieprzepuszczalne gliny plastyczne oraz słabo przepuszczane piaski gliniaste, które uniemożliwiają infiltrację odcieków do głębszych warstw. Czasookres eksploatacji wysypiska wyliczono do 2005 roku. W związku z „produkcją” coraz to większej ilości odpadów składowanie ich będzie możliwe do końca 2005 r. Gmina w ramach utworzonego Związku Komunalnego Gmin Ziemi Chełmskiej, przystąpiła do budowy nowego składowiska wraz z Zakładem Utylizacji Odpadów. Nowo wybudowane składowisko odpadów będzie zlokalizowane poza terenem Gminy Rejowiec Fabryczny i będzie wykorzystane przez wszystkie gminy Powiatu Chełmskiego.

Od 2003 roku zapoczątkowano przy współpracy z firmą prywatną selektywną zbiórkę odpadów komunalnych. Zebrano przez 2003 rok w sumie 61 ton szkła, 16 ton plastiku, 15 ton papieru.

### **6.3 GAZYFIKACJA GMINY ORAZ ZAOPATRZENIE W CIEPŁO**

Zaopatrzenie w energię ciepłą w Gminie oparte jest głównie na indywidualnych źródłach ciepła opalanych węglem, koksem, drewnem i gazem ziemnym

W 2003 roku rozpoczęta została gazyfikacja Gminy. Od początku realizacji inwestycji wybudowano ogółem 2,7 km sieci gazowej średniego ciśnienia oraz 62 sztuki przyłączy gazowych. Z gazu ziemnego korzysta 250 odbiorców.

### **6.4 ELEKTOENERGETYKA**

Elektroenergetyka, to jedna z najlepiej rozwiniętych dziedzin infrastruktury technicznej. Każdy indywidualny odbiorca może zostać podłączony do sieci energetycznej. Układ energetyczny oparty jest na sieci krajowej wysokiego napięcia 110 kV. Sukcesywnie prowadzona jest modernizacja oświetlenia oraz uzupełniane są punkty świetlne.

|   |
|---|
| <b>IDENTYFIKACJA GŁÓWNYCH OBSZARÓW PROBLEMOWYCH W SFERZE<br/>INFRASTRUKTURY TECHNICZNEJ I SPOŁECZNEJ:</b> |
|---|

- ⇒ zły stan techniczny dróg gminnych
- ⇒ niezadowalający stan techniczny dróg powiatowych
- ⇒ niski stopień skanalizowania gminy
- ⇒ mała ilość przydomowych oczyszczalni ścieków w miejscowościach o zabudowie rozproszonej
- ⇒ zły stan techniczny szamb przydomowych
- ⇒ dzikie wysypiska śmieci
- ⇒ brak składowiska odpadów spełniającego wymogi UE
- ⇒ niewystarczająca wiedza mieszkańców na temat selektywnej zbiórki odpadów
- ⇒ zły stan techniczny przyłączy ciepłowniczych
- ⇒ częsta awaryjność sieci NN i ŚN
- ⇒ duże spadki napięć u odbiorców energii elektrycznej
- ⇒ niski stopień gazyfikacji gminy
- ⇒ brak oświetlenia ulicznego
- ⇒ brak zaplecza sportowego w gminie
- ⇒ brak zaplecza socjalnego dla osób najuboższych

## **7. POLITYKA PRZESTRZENNA GMINY**

Gmina Rejowiec Fabryczny posiada opracowany „Plan Rozwoju Lokalnego” przyjęty Uchwałą Rady Gminy Nr XVIII/86/04 z dnia 23 czerwca 2004 r. W „Planie Rozwoju Lokalnego” wyznaczono cel strategiczny:

- zapewnienie trwałych podstaw rozwoju społeczeństwa i gospodarki oraz stworzenie możliwie jak najlepszych warunków życia dla mieszkańców.

Realizacja celu strategicznego odbywać się będzie poprzez osiągnięcie celów cząstkowych, definiowanych w odpowiedzi na zmiany zachodzące w gospodarce. Analiza słabych i mocnych stron Gminy doprowadza do wniosku, że zaniechanie w realizacji celu strategicznego mogą doprowadzić do marginalizacji społecznej i ekonomicznej Gminy w tym zwiększenia stopy bezrobocia i dalszego spadku zatrudnienia w gospodarce pozarolniczej.

W świetle powyższego sformułowano cztery podstawowe cele cząstkowe Programu Rozwoju Gminy na lata 2004 – 2010:

- Rozwój zasobów ludzkich
- Budowa infrastruktury technicznej
- Rozwój obszarów wiejskich
- Promocja Gminy i współpraca z zagranicą.

Gmina Rejowiec Fabryczny posiada także aktualny Miejscowy Plan Zagospodarowania Przestrzennego przyjęty Uchwałą Rady Gminy Nr XIV/68/03 z dnia 29 grudnia 2003 roku.

## **8. ANALIZA UWARUNKOWAŃ ROZWOJOWYCH**

Uwarunkowania wewnętrzne rozwoju gminy Rejowiec Fabryczny wynikają z obecnej sytuacji w sferze zaspokojenia potrzeb społecznych, gospodarki lokalnej, ochrony środowiska przyrodniczego i dziedzictwa kulturowego, wyposażenia w infrastrukturę techniczną, finansowej, współpracy gminy z innymi jednostkami samorządu terytorialnego w kraju i za granicą. Uwarunkowania te analizowano w kategoriach silnych i słabych stron. Analiza potencjału i barier rozwojowych gminy obejmuje również uwarunkowania zewnętrzne określające potencjalne szanse i zagrożenia w rozwoju gminy.

Analiza SWOT dla gminy Rejowiec Fabryczny została opracowana w trakcie zajęć warsztatowych z udziałem przedstawicieli lokalnej społeczności. Jest ona wynikiem spostrzeżeń mieszkańców na temat własnej gminy oraz podsumowaniem niniejszego opracowania, dokonanego przez konsultantów zewnętrznych.

Przeprowadzoną analizę uwarunkowań wewnętrznych i zewnętrznych gminy Rejowiec Fabryczny przedstawia poniższa matryca:

**SILNE STRONY (CZYNNIKI STYMULUJĄCE I WSPIERAJĄCE DALSZY  
ROZWÓJ SPOŁECZNO-GOSPODARCZY ORAZ SŁABE STRONY (CZYNNIKI  
OGRANICZAJĄCE I HAMUJĄCE DALSZY ROZWÓJ SPOŁECZNO-  
GOSPODARCZY) GMINY REJOWIEC FABRYCZNY**

| <b>SILNE STRONY</b>  |
|--|
| ⇒ Położenie gminy – węzeł kolejowy, dostęp do drogi krajowej, niedaleko granicy państwa co stwarza warunki do współpracy transgranicznej |
| ⇒ Tereny inwestycyjne przygotowane do zagospodarowania   |
| ⇒ Gmina w pełni zwodociągowana i zelektryfikowana  |
| ⇒ Walory turystyczne i istnienie szlaków turystycznych   |
| ⇒ Istniejące gospodarstwa agroturystyczne  |
| ⇒ Dobrze rozwinięta sieć szkół   |
| ⇒ Prężnie działający ośrodek kultury   |
| ⇒ Kulturowanie tradycji – coroczna organizacja Jarmarku Pawłowskiego   |
| ⇒ Współpraca międzynarodowa z miejscowością Stara Wyżywka (Ukraina)  |
| <b>SŁABE STRONY</b>  |
| ⇒ Brak kanalizacji i gazyfikacji w większości miejscowości gminy   |
| ⇒ Starzenie się społeczeństwa, niski przyrost naturalny  |
| ⇒ Zły stan dróg powiatowych i gminnych   |
| ⇒ Brak bazy sportowej i rekreacyjnej   |
| ⇒ Niedostateczne oświetlenie miejscowości  |
| ⇒ Brak zbiornika małej retencji  |
| ⇒ Zbyt mała ilość gospodarstw agroturystycznych  |
| ⇒ Nie wykorzystana walory turystyczne  |
| ⇒ Słabe wyposażenie w pomoce naukowe placówek oświatowych i ośrodka kultury  |
| ⇒ Brak świetlic wiejskich  |
| ⇒ Mała aktywność społeczna   |
| ⇒ Niewystarczająca liczba miejsc pracy, brak firm  |
| ⇒ Brak bazy hotelowo - żywieniowej   |
| ⇒ Bezrobocie – wzrost liczby osób korzystających z pomocy społecznej   |
| ⇒ Brak przedszkoli   |

**KLUCZOWE SZANSE (OBECNIE I POTENCJALNE) TKWIĄCE W OTOCZENIU GMINY REJOWIEC  
FABRYCZNY – CZYNNIKI STYMULUJĄCE I WSPIERAJĄCE JEJ DALSZY RÓWÓJ SPOŁECZNO-  
GOSPODARCZY**

| OTOCZENIE ZEWNĘTRZNE   |
|--|
| ⇒ Trwała koniunktura gospodarcza w krajach Unii Europejskiej i na Wschodzie umożliwiająca wzrost eksportu polskich towarów, co sprzyjać będzie poprawie koniunktury gospodarczej w Polsce.   |
| ⇒ Realizacja spójnej i kompleksowej polityki regionalnej Państwa kompatybilnej z rozwiązaniami Unii Europejskiej skierowanej na wyrównywanie dysproporcji rozwojowych i tworzenie trwałych podstaw rozwoju gospodarczego w poszczególnych województwach oraz stworzenie niezbędnej do tego struktury instytucjonalnej (jest to wstępny warunek uzyskania środków finansowych z funduszy pomocowych tej organizacji – fundusze strukturalne i Fundusz Spójności). |
| ⇒ Maksymalne wykorzystanie przez Polskę pomocy finansowej Unii Europejskiej (kwoty przeznaczonej dla naszego kraju w latach 2007-2013 i w latach następnych) z funduszy strukturalnych i Funduszu Spójności.   |
| ⇒ Decentralizacja finansów publicznych oraz stabilne regulacje w zakresie finansowania jednostek samorządu terytorialnego z budżetu państwa.   |
| ⇒ Rozwój współpracy sektora publicznego, w tym samorządowego z organizacjami pozarządowymi na rzecz rozwoju edukacji, kultury i sztuki oraz opieki społecznej. Wspieranie rozwoju wolontariatu jako formy pomocy osobom i rodzinom znajdujących się w trudnej sytuacji życiowej. Aktywizacja lokalnego społeczeństwa.  |
| OTOCZENIE GMINNE   |
| ⇒ Przyspieszenie niezbędnych zmian w wyposażeniu infrastrukturalnym w wyniku odpowiedniego ukierunkowania wsparcia środkami UE   |
| ⇒ Zapotrzebowanie na usługi turystyczno – rekreacyjne i produkty rolnictwa ekologicznego. Rozwój turystyki wiejskiej raz rozbudowa i modernizacja istniejącej bazy rekreacyjno-turystycznej. Tworzenie ścieżek rowerowych  |
| ⇒ Budowa zbiornika wodnego „Oleśniki”, „Poczekajka”  |
| ⇒ Poprawa infrastruktury drogowej (budowa drogi ekspresowej nr 12 i modernizacja trasy kolejowej nr 7)   |
| ⇒ Wspólny program gospodarki odpadami dla całego powiatu   |
| ⇒ Tworzenie warunków dla rozwoju małych i średnich firm, działalność proinwestycyjna mieszkańców gminy   |
| ⇒ Tworzenie partnerstw lokalnych   |
| ⇒ Rozwój współpracy z Ukrainą  |

|   |
|---|
| ⇒ Zagospodarowanie obiektów po upadłych zakładach   |
| ⇒ Wydobycie surowców naturalnych (piasek, węgiel, margiel)                                  |
| ⇒ Rozwój budownictwa mieszkaniowego (niskie ceny działek, dogodne połączenia komunikacyjne) |

**KLUCZOWE ZAGROŻENIA (OBECNE I POTENCJALNE) TKWIĄCE W  
OTOCZENIU GMINY REJOWIEC FABRYCZNY – CZYNNIKI  
OGRANICZAJĄCE I HAMUJĄCE JEJ DALSZY  
ROZWÓJ SPOŁECZNO-GOSPODARCZY**

| OTOCZENIE ZEWNĘTRZNE   |
|--|
| ⇒ Niewykorzystanie pomocy finansowej Unii Europejskiej przeznaczonej dla Polski w latach 2007-2015 (Fundusze strukturalne i Fundusz Spójności)                   |
| ⇒ Niskie tempo wzrostu produktu krajowego brutto (poniżej 5% rocznie).   |
| ⇒ Wzrost poziomu inflacji, co w konsekwencji spowoduje wzrost cen towarów i usług oraz oprocentowania kredytów bankowych dla ludności i podmiotów gospodarczych. |
| ⇒ Wzrost zjawiska ubóstwa ekonomicznego w społeczeństwie polskim – pauperyzacja osób i rodzin, co prowadzi do ich wykluczenia społecznego.                       |
| ⇒ Duże obciążenie zadaniami samorządów lokalnych przy jednoczesnym braku środków finansowych z budżetu państwa   |
| OTOCZENIE GMINNE   |
| ⇒ Malejący przyrost naturalny ludności i wyludnianie się gminy Rejowiec Fabryczny, migracja młodych ludzi do miast   |
| ⇒ Niskie walory estetyczne centrów wiejskich   |
| ⇒ Ubożenie społeczeństwa w związku z małą ilością zakładów pracy   |
| ⇒ Patologie społeczne  |
| ⇒ Niska kultura zdrowotna – brak profilaktyki zdrowotnej   |
| ⇒ Niski poziom wykształcenia mieszkańców gminy   |

## **OBSZARY PROBLEMOWE GMINY REJOWIEC FABRYCZNY**

### **IDENTYFIKACJA GŁÓWNYCH OBSZARÓW PROBLEMOWYCH W SFERZE EKOLOGICZNEJ, KULTUROWEJ I TURYSTYCZNEJ:**

- ⇒ niedostateczny poziom świadomości i wiedzy ekologicznej mieszkańców gminy Rejowiec Fabryczny (dzikie wysypiska śmieci, brak systemu odbioru śmieci)
- ⇒ niezadowalający stan infrastruktury turystycznej (obiekty, baza żywieniowa, trasy turystyczne)
- ⇒ słaba promocja gminy, brak oferty turystycznej gminy i słabo rozwinięty marketing turystyczny
- ⇒ mała ilość gospodarstw agroturystycznych i ekologicznych
- ⇒ mała ofert kulturalnej dla turystów i mieszkańców gminy
- ⇒ brak infrastruktury sportowej (obiekty sportowe, słabe oznakowanie szlaków turystycznych, brak wypożyczalni sprzętu sportowego)
- ⇒ brak zbiornika wodnego, który wykorzystany będzie na cele turystyczno-rekreacyjne
- ⇒ zanieczyszczenie środowiska przyrodniczego przez pyły z cementowni
  - ⇒ niewystarczająca sieć kanalizacyjna
  - ⇒ niska estetyka gospodarstw

### **IDENTYFIKACJA GŁÓWNYCH OBSZARÓW PROBLEMOWYCH W SFERZE SPOŁECZNEJ:**

- ⇒ niski poziom kwalifikacji zawodowych bezrobotnych
- ⇒ migracje mieszkańców do aglomeracji miejskich
- ⇒ wysoki poziom bezrobocia na terenach wiejskich
- ⇒ niewielka świadomość społeczna na temat możliwości i sposobów pozyskiwania środków unijnych
- ⇒ stałe zmniejszanie się liczby uczniów w szkołach z powodu niżu demograficznego,
- ⇒ brak zaplecza sportowego (sale gimnastyczne, boiska, place zabaw)
- ⇒ brak miejsc w przedszkolach
- ⇒ zły stan techniczny bazy szkolnej
- ⇒ brak domu dziennego pobytu dla osób starszych
- ⇒ niskie zaangażowanie społeczne mieszkańców
- ⇒ brak środków finansowych na zakup nowego sprzętu i wyposażenia do szkół i Ochotniczej Straży Pożarnej, domu kultury
- ⇒ brak specjalistycznych placówek służby zdrowia

**IDENTYFIKACJA GŁÓWNYCH OBSZARÓW PROBLEMOWYCH W SFERZE  
GOSPODARCZEJ:**

- ⇒ rozdrobnienie struktury agrarnej gospodarstw rolnych,
- ⇒ niedoinwestowanie gospodarstw rolnych,
- ⇒ brak zorganizowanego systemu zbytu produktów rolnych,
- ⇒ słaba organizacja infrastruktury rolniczej,
- ⇒ mała liczba funkcjonujących podmiotów gospodarczych,
- ⇒ brak inwestorów zewnętrznych,
- ⇒ brak kapitału inwestycyjnego ,
- ⇒ niskie ceny zbytu produktów rolnych,
- ⇒ zły stan techniczny dróg dojazdowych do pól,
- ⇒ brak zakładów przetwórstwa rolno- spożywczego na terenie gminy,
- ⇒ brak umów kontraktacyjnych dla rolników, brak cen gwarantowanych na produkty rolne,
- ⇒ brak grup producenckich,
- ⇒ starzenie się mieszkańców wsi, brak młodych ludzi którym można przekazać gospodarstwo rolne,
- ⇒ brak zainteresowania uprawami ekologicznymi i roślin energetycznych,
- ⇒ mała dostępność do Internetu

**IDENTYFIKACJA GŁÓWNYCH OBSZARÓW PROBLEMOWYCH W SFERZE  
INFRASTRUKTURY TECHNICZNEJ:**

- ⇒ zły stan techniczny dróg gminnych, dróg powiatowych
- ⇒ brak chodników i oświetlenia drogowego
- ⇒ mała ilość oczyszczalni przydomowych w miejscowościach o zabudowie rozproszonej
- ⇒ niska jakość wody pitnej w ujęciach
- ⇒ niewystarczająca ilość szlaków rowerowych, pieszych i konnych
- ⇒ brak oczyszczalni ścieków i kanalizacji w miejscowościach o zwartej zabudowie
- ⇒ brak sieci gazowniczej
- ⇒ niedostateczna ilość pojemników do segregacji śmieci i brak wyposażenia indywidualnych gospodarstw w pojemniki na śmiecie
- ⇒ brak gminnego wysypiska śmieci
- ⇒ brak zbiorników małej retencji
- ⇒ brak świetlic wiejskich i niedostateczne wyposażenie już istniejących
- ⇒ niedostateczna infrastruktura sportowa i rekreacyjna
- ⇒ brak centrów wsi (kształtowanie ładu przestrzennego miejscowości)

## 9. WNIOSKI I REKOMENDACJE

Istotą planowania strategicznego gminy Rejowiec Fabryczny jest podniesienie standardu życia mieszkańców przy zachowaniu walorów środowiska przyrodniczego i kulturowego oraz podniesienie rangi gminy w zakresie usług turystycznych przy wykorzystaniu położenia w bliskim sąsiedztwie Chełma i Lublina. Strategiczne działania mające na celu rozwój gminy Rejowiec Fabryczny powinny zmierzać w kierunku podniesienia jakości życia mieszkańców gminy i stworzenia odpowiedniej bazy dla rozwoju przedsięwzięć związanych z rozwojem turystyki i usług towarzyszących a także funkcji mieszkaniowej (miejscowość Kanie Stacja). Gmina Rejowiec Fabryczny znajduje się na obszarze funkcjonalnym określonym w Strategii Województwa Lubelskiego jako strefa rozwoju turystyki i ochrona krajobrazu kulturowego.

- Gmina Rejowiec Fabryczny posiada walory przyrodniczo-krajobrazowe i historyczne. Pawłowski Obszar Chronionego Krajobrazu, duża lesistość gminy oraz obiekty dziedzictwa kulturowego stanowią szansę do rozwoju rekreacji, wypoczynku i

turystyki (turystyka objazdowa, turystyka weekendowa);

- Funkcje wspierające powinno stanowić rolnictwo ze szczególnym uwzględnieniem rolnictwa ekologicznego oraz rozwój gospodarstw agroturystycznych.
- Gmina jest dobrze skomunikowana, siedziba gminy jest oddalona 20 km od siedziby powiatu i 55 km od siedziby województwa i 46 km od granicy państwa. Przebiegająca przez teren gminy drogi oraz sieć kolejowa zapewnia dogodne połączenia z miejscowościami gminy i ciągami komunikacyjnymi poza jej granicami. Gmina leży w Lubelskim Obszarze Metropolitalnym co stwarza dogodne warunki do rozwoju funkcji mieszkalnych (niskie ceny działek) i rozwoju aktywności gospodarczej.
- Zagospodarowanie i wykorzystanie terenów leżących w obrębie obszarów objętych ochroną prawną na zasadach racjonalnego wykorzystania zasobów przyrodniczych przy zachowaniu dziedzictwa kulturowego, różnorodności biologicznej i krajobrazowej oraz zapewnieniu ciągłości istnienia gatunków i ekosystemów.

### III. STRATEGIA ROZWOJU LOKALNEGO GMINY REJOWIEC FABRYCZNY

#### 1. WIZJA I MISJA GMINY REJOWIEC FABRYCZNY

Władze gminy Rejowiec Fabryczny przy formułowaniu strategicznych celów rozwoju, a następnie zadań realizacyjnych, kierowały się konstytucyjną zasadą zrównoważonego rozwoju, którą uznano za podstawową zasadę warunkującą rozwój gospodarczy i społeczny oraz zagospodarowanie przestrzenne.

Opracowano katalog celów rozwoju gminy Rejowiec Fabryczny zgodnie z następującą metodologią:

Poziom I – **Wizja rozwoju** Gminy Rejowiec Fabryczny określająca pożądany stan przyszłości gminy Rejowiec Fabryczny na koniec założonego horyzontu czasowego strategii.

Poziom II - **Misja rozwoju** Gminy Rejowiec Fabryczny , wyrażająca syntetyczną deklarację intencji władz gminy, jaka stoi u podstaw formułowania STRATEGII ROZWOJU. Określa on zasadnicze kierunki jej dalszego rozwoju, czyli wskazuje „do czego będziemy zmierzać w przyszłości” lub „co będzie podstawą naszego długookresowego działania”. Umożliwia on skoncentrowanie wysiłków planistycznych i realizacyjnych na określonej

wiązce celów i zadań realizacyjnych. Tak więc, generalny cel kierunkowy to zestaw względnie trwałych dążeń władz gminy, na które powinny być przede wszystkim zorientowane działania realizacyjne.

Poziom III – **Cele strategiczne**, będące konkretyzacją generalnego celu kierunkowego (misji rozwoju). Wskazują one priorytetowe dziedziny zaspokajania potrzeb mieszkańców Gminy.

Poziom IV - **Cele operacyjne**, będące konkretyzacją celów strategicznych. Są one formułowane jako cele funkcjonalne, tzn. wyrażające pożądane potrzeby, które powinny być zaspokojone w określonym horyzoncie czasu, czyli do 2020 roku. Do każdego celu operacyjnego został przyporządkowany określony zestaw zadań realizacyjnych.

### **WIZJA ROZWOJU GMINY REJOWIEC FABRYCZNY**

*Poprawa warunków życia mieszkańców gminy i osób przyjezdnych.*

### **MISJA ROZWOJU GMINY REJOWIEC FABRYCZNY**

*Gmina przyjazna do życia i pracy*

## **2. STRATEGICZNE I OPERACYJNE CELE ROZWOJU**

### **STRATEGICZNE CELE ROZWOJU:**

|  |
|--|
| Cel 1: Poprawa warunków życia mieszkańców w sferze społecznej  |
| Cel 2: Poprawa warunków życia mieszkańców gminy Rejowiec Fabryczny poprzez rozwój infrastruktury technicznej                                     |
| Cel 3: Wspieranie rozwoju rolnictwa ekologicznego i agroturystyki, które stanowiłyby bazę do rozwoju przetwórstwa rolno- spożywczego i turystyki |

W ramach poszczególnych celów strategicznych zostały zidentyfikowane następujące cele operacyjne:

|  |  |
|--|--|
| Cel strategiczny 1: Poprawa warunków życia mieszkańców w sferze społecznej |  |
| Cele operacyjne:   | Modernizacja istniejących obiektów szkolnych   |
|  | Pozyskiwanie środków finansowych z Europejskiego Funduszu Społecznego na rozwój młodzieżowej sekcji piłki nożnej |
|  | Współpraca instytucji non-profit w celu utworzenia przedszkola   |
|  | Zakup sprzętu dla Ochotniczej Straży Pożarnej  |
|  | Tworzenie mieszkań chronionych dla osób starszych (Ośrodek Pomocy Społecznej)                                    |
|  | Doposażenie Gminnego Ośrodka Kultury   |
|  | Utworzenie szlaku rowerowego w Pawłowskim Obszarze Chronionego Krajobrazu  |
|  | Modernizacja świetlic wiejskich w miejscowościach Kanie, Gołęb, Toruń, Wólka Kańska                              |
|  | Budowa świetlic wiejskich w miejscowościach Liszno, Leszczanka, Krasne   |
|  | Budowa sali gimnastycznej w Pawłowie   |
|  | Modernizacja istniejących boisk i placów zabaw   |

**Stopień realizacji Celu Strategicznego 1 będzie monitorowany za pomocą następujących wskaźników:**

|   |
|---|
| • Ilość sprzętu zakupiona dla Ochotniczej Straży Pożarnej                   |
| • Stopień doposażenia Gminnego Ośrodka Kultury                              |
| • Ilość i jakość wybudowanych szlaków rowerowych                            |
| • Ilość utworzonych mieszkań chronionych dla osób starszych                 |
| • Otwarcie przedszkola  |
| • Wielkość pozyskanych środków unijnych na rozwój infrastruktury społecznej |
| • Ilość zmodernizowanych szkół  |
| • Ilość wybudowanych boisk, sal gimnastycznych                              |
| • Odsetek osób korzystających z oferty turystycznej gminy                   |
| • Ilość osób korzystających ze świetlic wiejskich                           |
| • Ilość wybudowanych nowych świetlic wiejskich                              |
| • Ilość zmodernizowanych świetlic wiejskich                                 |

|   |   |
|---|---|
| Cel strategiczny 2: Poprawa warunków życia mieszkańców gminy Rejowiec Fabryczny poprzez rozwój infrastruktury technicznej |   |
| Cele operacyjne:  | Budowa i modernizacja dróg gminnych   |
|   | Budowa chodników i oświetlenia ulicznego  |
|   | Modernizacja trzech ujęć wody na terenie gminy  |
|   | Skanalizowanie miejscowości Pawłów i Krasne   |
|   | Budowa przydomowych oczyszczalni ścieków w miejscowościach o zabudowie rozproszonej   |
|   | Współdział w budowie zakładu utylizacji dla gmin Powiatu Chełmskiego w ramach Planu Gospodarki Odpadami Związku Komunalnego Gmin Ziemi Chełmskiej |
|   | Rozszerzenie i dozbrojenie w infrastrukturę komunalną osiedla budownictwa jednorodzinnego Kanie-Stacja  |
|   | Budowa zbiornika małej retencji – „Poczekajka”  |
|   | Lobowanie na rzecz zbiornika wodnego „Oleśniki”   |
|   | Wydzielenie centrów miejscowości (Pawłów, Liszno, Krasne, Kanie) w Planie Zagospodarowania Przestrzennego   |
|   | Doposażenie indywidualnych gospodarstw w pojemniki na śmiecie   |
|   | Organizacja systemu zbierania i segregacji odpadów  |

**Stopień realizacji Celu Strategicznego 2 będzie monitorowany za pomocą następujących wskaźników:**

|  |
|--|
| <ul style="list-style-type: none"> <li>• Odsetek dróg gminnych poddanych modernizacji i remontom w stosunku do ogółu dróg tego wymagających</li> </ul> |
| • Odsetek dróg posiadających oświetlenie oraz chodniki w stosunku do wielkości niezbędnych   |
| • Ilość wybudowanych przydomowych oczyszczalni ścieków   |
| • Budowa wspólnego zakładu utylizacji odpadów i rekultywacja istniejącego wysypiska  |
| • Udział długości sieci kanalizacyjnej w długości sieci wodociągowej   |
| • Ilość indywidualnych gospodarstw wyposażonych w pojemniki na śmiecie   |
| • Odsetek mieszkańców korzystających z sieci kanalizacyjnej  |
| • Stopień redukcji zanieczyszczeń w gminnej oczyszczalni ścieków   |
| • Opady komunalne zebrane na 1 mieszkańca  |
| • Odsetek odpadów komunalnych poddanych segregacji   |
| • Liczba dzikich wysypisk śmieci   |
| • Liczba punktów skupu surowców wtórnych   |
| • Liczba sprzedanych działek budowlanych   |

|   |   |
|---|---|
| Cel strategiczny 3: Wspieranie rozwoju gospodarczego w tym rolnictwa ekologicznego i agroturystyki, które stanowiłyby bazę do rozwoju przetwórstwa rolno- spożywczego i turystyki |   |
| Cele operacyjne:  | Odpowiednia polityka gminy w zakresie rozwoju turystyki                                   |
|   | Edukacja ekologiczna mieszkańców  |
|   | Uzbrojenie wydzielonych terenów pod działalność gospodarczą inną niż rolniczą w m. Pawłów |
|   | Promocja gminy  |
|   | Rozbudowa szlaków turystycznych i ich oznakowanie   |
|   | Utworzenie lokalnych grup odnowy wsi  |
|   | Wspieranie stowarzyszeń agroturystycznych   |
|   | Utworzenie punktu informacji turystycznej   |
|   | Przekazywanie informacji mieszkańcom gminy na temat dostępnych szkoleń                    |
|   | Wspieranie procesu tworzenia grup producenckich   |
|   | Tworzenie korzystnych warunków rozwoju dla potencjalnych przedsiębiorstw                  |

**Stopień realizacji Celu Strategicznego 3 będzie monitorowany za pomocą następujących wskaźników:**

|  |
|--|
| • Liczba szkoleń z zakresu edukacji ekologicznej   |
| • Liczba uczestników szkoleń z zakresu edukacji ekologicznej   |
| • Udział gospodarstw ekologicznych w liczbie gospodarstw rolnych   |
| • Odsetek produkcji ekologicznej w stosunku do produkcji ogółem  |
| • Liczba i wartość inwestycji w gminie   |
| • Liczba nowoutworzonych miejsc pracy  |
| • Ilość powstałych gospodarstw agroturystycznych   |
| • Edukacja i promocja w zakresie tworzenia gospodarstw ekologicznych i prowadzenia działalności agroturystycznej przez mieszkańców |
| • Liczba organizacji pozarządowych   |
| • Liczba działających partnerstw lokalnych   |
| • Liczba działających grup producenckich   |

## **STRATEGICZNE KIERUNKI ROZWOJU GMINY REJOWIEC FABRYCZNY OBEJMUJĄ:**

- ⇒ rozwój i modernizację infrastruktury komunalnej, społecznej i usługowej, szczególnie w zakresie odprowadzania ścieków, dróg i usuwania odpadów oraz zabezpieczenia usług dla korzystających z rekreacji i turystyki
- ⇒ rozwój turystyki lokalnej (ścieżki rowerowe i piesze, trasy wycieczkowe, turystyka kwalifikowana, szlaki historyczne, wykorzystanie drogi wojewódzkiej łączącej gminę z innymi regionami kraju , rozwój infrastruktury noclegowej i żywieniowej, rozwój obiektów sportowo-rekreacyjnych, działania związane z promocją gminy)
- ⇒ wspieranie rozwoju rolnictwa ekologicznego, agroturystyki oraz wspieranie rozwoju produkcji rolno-spożywczej, która wykorzystywałaby lokalną produkcję rolną
- ⇒ zaktywizowanie społeczności lokalnej poprzez stworzenie partnerstw lokalnych do różnych inicjatyw gminnych
- ⇒ stworzenie warunków do rozwoju funkcji mieszkalnej w gminie
- ⇒ stwarzanie warunków dla inwestorów pozarolniczych

### **3. ZGODNOŚĆ STRATEGII Z INNYMI DOKUMENTAMI**

Proces planowania rozwoju gminy odbywa się nie tylko w kontekście uwarunkowań lokalnych, ale również opiera się na czynnikach zewnętrznych obejmujących rozwój regionu czy kraju. Uwarunkowana te to wieloletnie programy i plany formułowane przez Zarząd Województwa Lubelskiego (na szczeblu regionalnym), jak również przez poszczególne ministerstwa i Radę Ministrów (na szczeblu centralnym).

Przyjęte cele strategiczne gminy Rejowiec Fabryczny na lata 2007-2020 spójne są z celami strategicznymi dokumentów programowych na poziomie kraju, województwa oraz powiatu.

Założenia przyjęte w „Strategii Rozwoju Lokalnego Gminy Rejowiec Fabryczny na lata 2007-2020” są powiązane z celami zawartymi w Narodowych Strategicznych Ramach Odniesienia na lata 2007-2013 (NSRO). Cel strategiczny, zawarty w dokumencie wskazuje na konieczność tworzenia warunków do rozwoju przedsiębiorczości

zapewniającej wzrost zatrudnienia oraz poziomu spójności społecznej, gospodarczej i przestrzennej. Spośród celów horyzontalnych zawartymi w NSRO, najwyższą spójność z zadaniami wskazanymi w „Strategii Rozwoju Lokalnego Gminy Rejowiec Fabryczny na lata 2007-2020” wykazują następujące cele:

- ⇒ Budowa i modernizacja infrastruktury technicznej i społecznej mającej podstawowe znaczenie dla wzrostu konkurencyjności Polski;
- ⇒ Wzrost konkurencyjności polskich regionów i przeciwdziałanie ich marginalizacji społecznej, gospodarczej i przestrzennej;
- ⇒ Wyrównywanie szans rozwojowych i wspomaganie zmian strukturalnych na obszarach wiejskich.

*Regionalny Program Operacyjny Województwa Lubelskiego na lata 2007-2013* wskazuje priorytety wsparcia rozwoju regionu. Generalnym celem RPO jest podniesienie konkurencyjności Lubelszczyzny prowadzące do szybszego wzrostu gospodarczego oraz zwiększenia zatrudnienia z uwzględnieniem walorów naturalnych i kulturowych regionu. Cel główny Programu wynika bezpośrednio z celu nadrzędnego *Strategii Rozwoju Województwa Lubelskiego na lata 2006-2020*. Zorientowany jest na przełamanie barier rozwojowych i stanowi podstawę modernizacji struktury gospodarczej oraz wzmocnienia spójności społecznej, gospodarczej i terytorialnej regionu. Realizacja projektów w ramach RPO WL przyczyni się do osiągnięcia celów określonych przez *Politykę spójności wspierającej wzrost gospodarczy i zatrudnienie: Strategiczne Wytyczne Wspólnoty, 2007-2013 (SWW)*, a także celów zawartych w dokumentach strategicznych i operacyjnych opracowanych na szczeblu krajowym.

Zadania zawarte w „Strategii Rozwoju Lokalnego Gminy Rejowiec Fabryczny na lata 2007-2020” są spójne z priorytetami RPO WL oraz ściśle powiązane są z Programem Rozwoju Obszarów Wiejskich na lata 2007-2013.

Proces planowania strategicznego w gminie Rejowiec Fabryczny odbywał się na poziomie powiązania celów strategicznych i operacyjnych z poszczególnymi programami operacyjnymi oraz możliwymi dostępnymi źródłami finansowania. Zgodnie ze „Strategią Rozwoju Lokalnego Gminy Rejowiec Fabryczny na lata 2007-2020” misją gminy jest wykorzystanie walorów przyrodniczych, historyczno-kulturowych oraz potencjału lokalnej społeczności do rozwoju całej gminy rozumianej jako wspólnota terytorialna,

społeczna i gospodarcza.

Realizacja zadań i projektów wskazanych w niniejszym dokumencie jest ściśle powiązana z założeniami dokumentów strategicznych na poziomie lokalnym, regionalnym i krajowym.

#### **4. SYSTEM WDRAŻANIA I MONITOROWANIA STRATEGII**

Dla skutecznej i efektywnej realizacji ustaleń Strategii Rozwoju Lokalnego Gminy Rejowiec Fabryczny niezbędne jest stworzenie systemu monitoringu założonych celów i zadań. Umożliwia on modyfikację poszczególnych elementów przyjętych ustaleń strategicznych. Jednocześnie system ten może być wykorzystywany do ciągłego monitorowania zdarzeń, tendencji i procesów zachodzących w otoczeniu gminy, jak i wewnątrz niej, które mogą wywierać pozytywny lub negatywny wpływ na osiągnięcie przyjętych celów rozwoju.

Podstawowym instrumentem realizacji Strategii Rozwoju Lokalnego Gminy Rejowiec Fabryczny jest Wieloletni Program Inwestycyjny, który zawiera konkretne zadania inwestycyjne przewidziane do realizacji w założonym okresie oraz projekty, które gmina będzie realizowała przy współudziale funduszy zewnętrznych.

Odpowiedzialność za wyniki wdrożenia strategii spoczywa na Wójcie i Radzie Gminy Rejowiec Fabryczny. Głównym koordynatorem działań związanych z opracowaniem i realizacją strategii rozwoju jest Urząd Gminy w Rejowcu Fabrycznym.

Strategia Rozwoju Lokalnego wdrażana będzie poprzez realizację poszczególnych zadań zapisanych w niniejszym dokumencie. Realizacja poszczególnych zadań prowadzona będzie przez Wójta gminy Rejowiec Fabryczny przy pomocy pracowników odpowiedzialnych za poszczególne zadania w urzędzie gminy.

System wdrażania Strategii Rozwoju będzie odnosił się przede wszystkim do:

- ⇒ komunikacji społecznej w zakresie przyjmowania nowych zadań inwestycyjnych
- ⇒ przygotowywania dokumentacji projektowo-kosztorysowej dla inwestycji i zadań ujętych w strategii
- ⇒ składania wniosków aplikacyjnych o przyznanie dofinansowania
- ⇒ realizacji zadań zgodnie z określonymi wymogami

⇒ monitorowania i raportowania wydatków i efektów realizacji poszczególnych zadań

Wdrażanie i monitoring realizacji ustaleń strategii mają za zadanie szybko wykrywać tendencje i zdarzenia mogące mieć negatywny wpływ na skalę i tempo realizacji założonych celów strategicznych, a także umożliwiają - poprzez odpowiednio dobrany system mierników - badać rezultaty w zaspokojeniu potrzeb mieszkańców.

## **5. OCZEKIWANE WSKAŹNIKI OSIĄGNIĘĆ STRATEGII ROZWOJU LOKALNEGO GMINY**

Wszystkie zadania przyjęte do realizacji w ramach Strategii Rozwoju Lokalnego objęte zostaną monitoringiem rzeczowym, który dostarczy danych obrazujących postęp we wdrażaniu programu oraz umożliwi ocenę jego wykonania. Wskaźniki obrazujące postęp we wdrażaniu oraz rezultaty tych działań są podzielone na trzy kategorie:

- **produkty** – odnoszą się do rzeczowych efektów działania,
- **rezultaty** – odpowiadają one bezpośrednim i natychmiastowym efektom wynikającym z wdrożenia programu,
- **oddziaływania** – obrazują konsekwencje danego programu wykraczające poza natychmiastowe efekty dla bezpośrednich beneficjentów. Oddziaływanie może odnosić się do efektów związanych bezpośrednio z podjętym działaniem ale pojawiających się po pewnym czasie oraz do efektów długookresowych, oddziałujących na szerszą populację i pośrednio tylko wynikających ze zrealizowanego działania.

Zrealizowane projekty inwestycyjne wymienione w Planie Rozwoju Lokalnego, będą analizowane pod kątem osiągnięcia poniższych wskaźników

| <b>Wskaźniki produktu</b>  | <b>Wskaźniki rezultatu</b> | <b>Wskaźniki oddziaływania<br/>(mierzony w ciągu 2 lat po zakończeniu Projektu)</b> |
|--|----------------------------|---|
| <b>Inwestycje związane z wykonaniem/zmodernizowaniem dróg gminnych</b> |                            |   |

|  |   |  |
|--|---|--|
| <ul style="list-style-type: none"> <li>• Długość dróg gminnych zmodernizowanych/wybudowanych</li> <li>• Liczba projektów zrealizowanych w zakresie inwestycji drogowych</li> </ul> | <ul style="list-style-type: none"> <li>• Wzrost poziomu stanu technicznego dróg gminnych</li> <li>• Zmniejszenie emisji spalin do powietrza</li> <li>• Wzrost dostępności do lepszych jakościowo dróg</li> <li>• Oszczędność kosztów przejazdu</li> <li>• Poprawa bezpieczeństwa ruchu drogowego</li> </ul> | <ul style="list-style-type: none"> <li>• Rozwój infrastruktury towarzyszącej (usługi)</li> <li>• Rozwój turystyki sezonowej w gminie</li> <li>• Poziom zaspokojenia potrzeb bieżących mieszkańców</li> <li>• Wzrost atrakcyjności terenów</li> <li>• Stworzenie nowych miejsc pracy</li> </ul> |
| <p><b>Inwestycje związane z wykonaniem/zmodernizowaniem sieci wodociągowej</b></p>   |   |  |

|   |  |   |
|---|--|---|
| <ul style="list-style-type: none"> <li>• Ilość zmodernizowanych ujęć wodnych</li> </ul> | <ul style="list-style-type: none"> <li>• zwiększenie dostępu do lepszej jakości wody pitnej i wody przeznaczonej do celów gospodarczych</li> </ul> | <ul style="list-style-type: none"> <li>• Rozwój infrastruktury towarzyszącej (usługi)</li> <li>• Wpływ inwestycji na poziom rozwoju turystyki sezonowej w gminie</li> <li>• Poziom zaspokojenia potrzeb bieżących mieszkańców</li> <li>• Poprawa stanu zdrowia mieszkańców</li> <li>• Poprawa stanu środowiska naturalnego</li> </ul> |
| <p><b>Inwestycje związane wykonaniem/zmodernizowaniem sieci kanalizacyjnej</b></p>      |  |   |

|   |  |  |
|---|--|--|
| <ul style="list-style-type: none"> <li>• Długość wykonanej/zmodernizowanej sieci kanalizacyjnej</li> <li>• Liczba zrealizowanych projektów</li> </ul>   | <ul style="list-style-type: none"> <li>• Wzrost poziomu skanalizowania gminy</li> <li>• Wzrost ilości gospodarstw objętych systemem sieci kanalizacyjnej</li> <li>• Zmniejszenie ilości zanieczyszczeń przedostających się do gleby oraz wód powierzchniowych i podziemnych</li> </ul> | <ul style="list-style-type: none"> <li>• Poprawa stanu środowiska naturalnego</li> <li>• Rozwój infrastruktury towarzyszącej (usługi)</li> <li>• Wpływ inwestycji na poziom rozwoju turystyki sezonowej w gminie</li> <li>• Poziom zaspokojenia potrzeb bieżących mieszkańców</li> </ul> |
| <p><b>Modernizacja i remonty podstawowej infrastruktury społecznej (szkoly podstawowe, przedszkola, sale gimnastyczne, boiska, ośrodek kultury)</b></p> |  |  |

|   |   |   |
|---|---|---|
| <ul style="list-style-type: none"> <li>• powierzchnia budynków zmodernizowanych/wybudowanych</li> <li>• ilość projektów wykonanych</li> </ul> | <ul style="list-style-type: none"> <li>• wzrost poziomu stanu technicznego obiektów</li> <li>• ilość osób korzystających z obiektów</li> <li>• poprawa estetyki budynków</li> <li>• zwiększenie funkcjonalności</li> <li>• obniżenie kosztów eksploatacji</li> <li>• usunięcie zagrożeń dla zdrowia i bezpieczeństwa uczniów i nauczycieli</li> </ul> | <ul style="list-style-type: none"> <li>• poziom zaspokojenia potrzeb bieżących mieszkańców</li> <li>• poprawa komfortu nauczania i warunków pracy</li> <li>• wzrost liczby nowych miejsc pracy</li> </ul> |
| <p><b>Infrastruktura turystyczna</b></p>  |   |   |

|  |   |   |
|--|---|---|
| <ul style="list-style-type: none"> <li>• liczba obiektów przystosowanych do rozwoju turystyki</li> <li>• ilość zrealizowanych projektów</li> </ul> | <ul style="list-style-type: none"> <li>• liczba terenów wydzielonych pod rozwój turystyki</li> <li>• liczba obiektów przystosowanych do rozwoju turystyki</li> <li>• poziom napływu ludności spoza terenu gminy (turystyka sezonowa)</li> </ul> | <ul style="list-style-type: none"> <li>• Wzrost atrakcyjności turystycznej gminy</li> <li>• Rozwój usług towarzyszących</li> <li>• Wzrost nowych miejsc pracy</li> <li>• Rozwój turystyki sezonowej</li> <li>• Wzrost zainteresowania walorami przyrodniczymi gminy wśród turystów</li> </ul> |
|--|---|---|

W celu ułatwienia kontroli i nadzoru nad realizacją ustaleń należy wprowadzić zestaw mierników pozwalających skutecznie monitorować postępy w jej realizacji. Zestaw mierników monitorujących stopień realizacji poszczególnych celów strategicznych oraz stan istniejący prezentuje poniższe zestawienie:

| <b>Wskaźniki monitoringu strategii o charakterze ogólnym</b>                |
|---|
| • Liczba ludności ogółem, w tym kobiet                                      |
| • Odsetek ludności w wieku przedprodukcyjnym, produkcyjnym i poprodukcyjnym |
| • Przyrost naturalny ludności (nadwyżka urodzeń nad zgonami)                |
| • Saldo migracji (różnica między liczbą zameldowań i wymeldowań)            |
| • Dochody ogółem budżetu Gminy w przeliczeniu na 1 mieszkańca               |
| • Dochody własne budżetu Gminy w przeliczeniu na 1 mieszkańca               |
| • Wydatki inwestycyjne z budżetu Gminy w przeliczeniu na 1 mieszkańca       |
| • Udział wydatków inwestycyjnych w ogólnych wydatkach budżetu Gminy         |
| • Wielkość zadłużenia budżetu Gminy   |
| • Powierzchnia użytków rolnych objętych zalesieniem                         |

|  |
|--|
| • Wielkość środków finansowych z budżetu Gminy wydatkowanych na uzbrojenie terenów inwestycyjnych  |
| • Liczba mieszkań ogółem na 1000 mieszkańców   |
| • Ogólna liczba nowych mieszkań oddanych do użytku na 1000 mieszkańców   |
| • Liczba osób i rodzin objęta pomocą społeczną   |
| • Odsetek osób i rodzin objętych pomocą społeczną w stosunku do ogólnej liczby mieszkańców miasta  |
| • Przeciętna kwota świadczeń z opieki społecznej na 1 korzystającego w zł  |
| • Liczba dzieci w przedszkolach, szkołach podstawowych i gimnazjalnych (ogółem)  |
| • Przeciętny koszt utrzymania ucznia w placówkach oświatowych w zł rocznie   |
| • Liczba uczniów przypadająca na 1 nauczyciela i na 1 oddział  |
| • Liczba lekarzy i pielęgniarek na 1000 mieszkańców  |
| • Liczba imprez kulturalnych i sportowych w ciągu roku   |
| • Odsetek długości dróg gminnych o nawierzchni twardej   |
| • Odsetek dróg gminnych poddanych modernizacji i remontom w stosunku do ogółu dróg tego wymagających   |
| • Odsetek dróg posiadających oświetlenie oraz chodniki w stosunku do wielkości niezbędnych   |
| • Odsetek dróg powiatowych poddanych modernizacji i remontom w stosunku do ogółu dróg tego wymagających  |
| • Odsetek dróg gminnych poddanych modernizacji i remontom w stosunku do ogółu dróg tego wymagających   |
| • Długość ścieżek rowerowych (w km)  |
| • Udział długości sieci kanalizacyjnej w długości sieci wodociągowej   |
| • Odsetek mieszkańców korzystających w sieci wodociągowej  |
| • Odsetek mieszkańców korzystających z sieci kanalizacyjnej  |
| • Stopień redukcji zanieczyszczeń w gminnej oczyszczalni ścieków   |
| • Opady komunalne zebrane na 1 mieszkańca  |
| • Odsetek odpadów komunalnych poddanych segregacji   |
| • Liczba dzikich wysypisk śmieci   |
| • Liczba punktów skupu surowców wtórnych   |
| • Liczba umów partnerskich   |
| • Liczba pracujących   |
| • Liczba pracujących w usługach w podziale na rodzaje usług  |
| • Liczba podmiotów gospodarczych   |
| • Liczba podmiotów gospodarczych na 1000 mieszkańców   |
| • Saldo podmiotów gospodarczych znajdujących się w ewidencji Urzędu Gminy (różnica między nowo zarejestrowanymi a wyrejestrowanymi podmiotami w ciągu danego roku) |
| • Przeciętna liczba pracujących przypadająca na 1 podmiot gospodarczy  |
| • Liczba miejsc pracy dla osób niepełnosprawnych   |

|  |
|--|
| • Liczba umów partnerskich   |
| • Liczba pracujących   |
| • Liczba pracujących w usługach w podziale na rodzaje usług  |
| • Liczba podmiotów gospodarczych   |
| • Liczba podmiotów gospodarczych na 1000 mieszkańców   |
| • Saldo podmiotów gospodarczych znajdujących się w ewidencji Urzędu Gminy (różnica między nowo zarejestrowanymi a wyrejestrowanymi podmiotami w ciągu danego roku) |
| • Przeciętna liczba pracujących przypadająca na 1 podmiot gospodarczy  |
| • Liczba miejsc pracy dla niepełnosprawnych  |
| • Stopa bezrobocia   |
| • Udział ludzi młodych w ogólnej liczbie bezrobotnych  |
| • Udział długotrwale bezrobotnych w ogólnej liczbie bezrobotnych   |
| • Liczba gospodarstw rolnych, w tym: wysokotowarowych  |
| • Liczba zrealizowanych projektów  |
| • Liczba organizacji pozarządowych   |
| • Poziom wykorzystania środków zewnętrznych (w tym strukturalnych)   |
| • Liczba miejsc noclegowych i gastronomicznych   |
| • Liczba szkoleń z zakresu edukacji ekologicznej   |
| • Liczba uczestników szkoleń z zakresu edukacji ekologicznej   |
| • Liczba działających gospodarstw agroturystycznych  |
| • Odsetek osób korzystających z oferty turystycznej gminy  |
| • Udział gospodarstw agroturystycznych w liczbie gospodarstw rolnych   |
| • Liczba odwiedzających gminę  |
| • Udział gospodarstw ekologicznych w liczbie gospodarstw rolnych   |
| • Odsetek produkcji ekologicznej w stosunku do produkcji ogółem  |
| • Liczba zarejestrowanych produktów lokalnych  |
| • Liczba projektów międzynarodowych  |
| • Liczba i wartość inwestycji zagranicznych w gminie   |
| • Liczba spółek z udziałem kapitału zagranicznego na terenie gminy   |

Tak określone mierniki pozwalają na ukazanie dynamiki zachodzących zmian w poziomie rozwoju społeczno-gospodarczego gminy w czasie i stopień zaawansowania realizacji przyjętych celów strategicznych. Powyższe mierniki można również stosować do porównań z innymi gminami, średnią powiatową, wojewódzką i ogólnokrajową oraz średnią unijną.

System wdrażania Strategii Rozwoju Lokalnego Gminy Rejowiec Fabryczny jest realizowany w oparciu o system wdrażania pomocy strukturalnej Unii Europejskiej. Gmina korzystając ze środków finansowych funduszy strukturalnych Unii Europejskiej

jest zobowiązana przestrzegać zasad i procedur wspólnotowych, które zostały określone w Rozporządzeniu z dnia 21 czerwca 1999 r. Nr 1260/1999 wprowadzającym ogólne przepisy odnośnie funduszy strukturalnych oraz rozporządzeniach odnoszących się do poszczególnych funduszy strukturalnych.

Poszczególne projekty będą wdrażane w oparciu o zasady wydatkowania środków wg źródeł ich pochodzenia. W niektórych sytuacjach może to oznaczać, że podmiot korzystający z różnych źródeł finansowania będzie musiał sprostać wielu wymaganiom formalnym. Dotyczy to w szczególności odmiennych zasad wykorzystania środków pochodzących ze źródeł krajowych oraz środków pochodzących ze źródeł unijnych.

Aktualizacja i ocena „Strategii Rozwoju Lokalnego Gminy Rejowiec Fabryczny na lata 2007-2020” będzie dokonywana na sesji absolutoryjnej każdego roku. Natomiast proces uzupełniania dokumentu o nowe zadania inwestycyjne i projekty będzie zawsze powiązany z procedurą konstruowania budżetu. Wszystkie postulaty i propozycje do strategii będą realizowane zgodnie z zasadą partycypacji społecznej. Procedura zgłaszania propozycji do dokumentu i proces konsultacji społecznych będzie koordynowany przez Zespół ds. Rozwoju Lokalnego.

## **6. OPIS KONSULTACJI SPOŁECZNYCH**

Rada i Wójt Gminy Rejowiec Fabryczny podejmując decyzję o przystąpieniu do prac nad Strategią Rozwoju Lokalnego gminy Rejowiec Fabryczny uznały, że dokument ten powinien być opracowany przy współdziałaniu społeczności lokalnej. Przyjęto, że Strategia Rozwoju Lokalnego Gminy Rejowiec Fabryczny będzie wynikiem porozumienia różnorodnych partnerów społecznych. Kierując się tym założeniem, Wójt i Rada Gminy Rejowiec Fabryczny zaprosili do udziału w pracach reprezentatywnych przedstawicieli społeczności lokalnej. W skład grupy roboczej, która uczestniczyła w opracowywaniu projektów/zadań inwestycyjnych, weszły osoby cieszące się autorytetem i powszechnym zaufaniem oraz posiadające rzeczywisty wpływ na kształtowanie wizerunku gminy. Do poszczególnych grupy roboczej weszli przedstawiciele:

- Rady Gminy w Rejowcu Fabrycznym,
- Rad Sołeckich,

- Placówek oświatowych,
- Zakładów pracy;
- Jednostek OSP,
- Wydziałów Urzędu Gminy w Rejowcu Fabrycznym,
- Działacze społeczni.

Przedstawiciele grupy roboczej reprezentowali miejscowości powiązane infrastrukturą techniczną i społeczną oraz zlokalizowane blisko siebie, wchodzące w skład gminy Rejowiec Fabryczny.

Zaangażowanie przedstawicieli społeczności lokalnej w opracowywanie Strategii Rozwoju Lokalnego Gminy Rejowiec Fabryczny miało na celu wykorzystanie ich wiedzy, doświadczenia i informacji o gminie. Rolą ekspertów zewnętrznych była moderacja, ukierunkowanie prac, zebranie wyników oraz przygotowanie ostatecznej wersji dokumentu.

Podstawowym zadaniem grupy roboczej ds. opracowania planu rozwoju lokalnego było formułowanie opinii dotyczących uwarunkowań rozwojowych gminy. Do zadań grupy, która wzięła udział w warsztatach należało:

- Wypracowanie analizy mocnych i słabych stron, szans i zagrożeń gminy
- Identyfikacja kluczowych problemów gminy
- Określenie zadań/projektów planowanych w perspektywie 2007-2020
- Wyłonienie podmiotów i instytucji zaangażowanych we wdrażanie projektów.

Podczas warsztatów z udziałem przedstawicieli grup roboczych wykorzystano techniki pracy indywidualnej i grupowej. Zastosowanie takich metod pracy było niezbędne ze względu na konieczność zapewnienia obiektywizmu formułowanych ocen, demokratycznego sposobu podejmowania decyzji oraz sprawną organizację pracy.

Wszystkie wyniki prac grup roboczych zostały udokumentowane i przedstawione do konsultacji przez zatwierdzeniem ostatecznej wersji „Strategii Rozwoju Lokalnego Gminy Rejowiec Fabryczny” przez Radę Gminy Rejowiec Fabryczny.

## **IV. WIELOLETNI PLAN INWESTYCYJNY**

### **1. WPROWADZENIE**

Wieloletni Plan Inwestycyjny obejmuje zestawienie planowanych przez gminę Rejewiec Fabryczny, zadań inwestycyjnych w ujęciu rzeczowym, finansowym i czasowym. Jego opracowanie i coroczną aktualizację determinują głównie dwa czynniki: tj.: potrzeby mieszkańców i możliwości finansowe gminy. Dlatego WPI jest ściśle powiązany z projekcją budżetową. Jasne przedstawienie sytuacji finansowej, przychodów i mechanizmów finansowych pozwala ustalić kolejność realizacji inwestycji oraz zadania priorytetowe.

Podstawowe korzyści z wprowadzenia wieloletniego planowania inwestycyjnego w gminie to:

- ⇒ uspołecznienie systemu planowania,
- ⇒ skuteczniejsze planowanie oraz kontrola wydatków gminy,
- ⇒ skuteczna realizacja podstawowych założeń i celów rozwoju gminy,
- ⇒ jasne i przejrzyste zasady przyznawania środków dysponentom to większa wiarygodność gminy
- ⇒ poprawa procedur przygotowania i rozliczania zadań inwestycyjnych (przygotuje gminę do wymagań Unii Europejskiej dotyczących korzystania ze środków z funduszy strukturalnych)

Podstawowe zmiany, jakie wiążą się z wprowadzeniem system wieloletniego planowania inwestycyjnego (WPI) to modyfikacja systemu tworzenia planu inwestycyjnego, zasad i procedur przygotowania zadań inwestycyjnych i integracji WPI z budżetem gminy.

Proces tworzenia Planu podzielony został na następujące etapy:

1. Zbieranie danych o potrzebach inwestycyjnych w gminie.
2. Zestawienie zadań inwestycyjnych wg priorytetów.
3. Ocena zadań inwestycyjnych i rekomendacja zadań do Planu.
4. Przygotowanie wstępnej wersji Planu.
5. Uzgodnienie z projektem budżetu gminy.
6. Przygotowanie ostatecznej wersji Planu.
7. Zatwierdzenie planu przez Radę Gminy Rejowiec Fabryczny.

Wieloletni Plan Inwestycyjny będzie planem corocznie aktualizowanym oraz będzie podstawą do tworzenia kolejnych budżetów gminy w zakresie zadań inwestycyjnych. Aktualizacja będzie się odbywać poprzez uzupełnienie danych dotyczących zadań już ujętych w planie i wprowadzenie nowych zadań do planu w miarę możliwości finansowych gminy.

Skuteczne wprowadzenie planu inwestycyjnego wymaga zaangażowania się w proces planowania wszystkich, których ten proces dotyczy tj. mieszkańców, radnych, merytorycznych wydziałów urzędu, oraz wszystkich jednostek organizacyjnych gminy (zakładów budżetowych, jednostek budżetowych, instytucji kultury, spółek z udziałem gminy).

Przy podejmowaniu decyzji dotyczących umieszczania poszczególnych zadań w Wieloletnim Planie Inwestycyjnym Gminy Rejowiec Fabryczny wzięto pod uwagę następujące kryteria:

- ⇒ zadania inwestycyjne przygotowane do realizacji pod względem formalno-prawnym i projektowo-technicznym
- ⇒ inwestycje w trakcie realizacji
- ⇒ inwestycje, które generują największe korzyści dla mieszkańców i jakości ich życia
- ⇒ inwestycje, które zapewniają ochronę zasobów i walorów środowiska przyrodniczego oraz poprawę jego stanu

W wyniku analizy i oceny zgłoszonych zadań inwestycyjnych została sporządzona lista priorytetowych inwestycji przewidzianych do realizacji na lata 2008-2010 i lata następne .

## **2. ANALIZA BUDŻETU GMINY**

Budżet gminy jest planem rocznym zawierającym dochody i wydatki związane z finansowaniem zadań własnych i zadań zleconych z zakresu administracji rządowej. Możliwości rozwoju gminy limitują osiągnięte dochody budżetowe. W pozycjach przychodów można wyróżnić różnego rodzaju subwencje i dotacje oraz dochody własne - podatki i opłaty gminne. Wśród wydatków są dwie pozycje: wydatki bieżące i inwestycje.

Wydatki bieżące to przede wszystkim wynagrodzenia sfery budżetowej i wydatki rzeczowe ponoszone na utrzymanie między innymi różnych obiektów będących w gestii gminy.

Budżet gminy Rejowiec Fabryczny objęto analizą historyczną w latach 2000-2006. Poziom dochodów i wydatków, w tym inwestycyjnych obrazuje poniższe zestawienia:

*Budżet Gminy w latach 2000-2006 PLN*

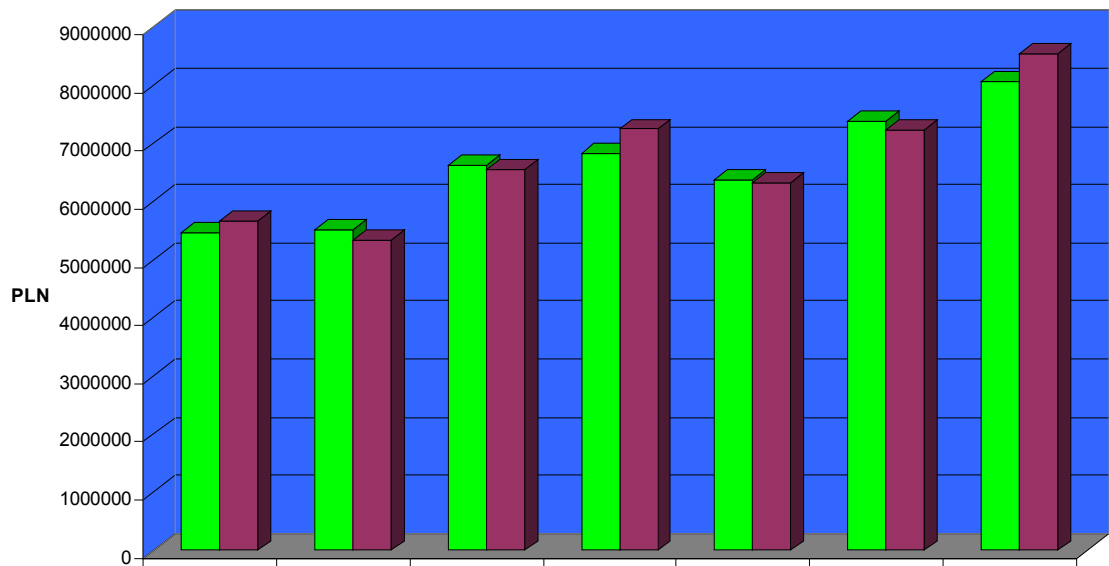
| L.p.      | Wyszczególnienie  | 2000    | 2001    | 2002    | 2003    | 2004    | 2005    | 2006    |
|-----------|---|---------|---------|---------|---------|---------|---------|---------|
| <b>I.</b> | <b>DOCHODY OGÓŁEM</b>   | 5464317 | 5516798 | 6627427 | 6842279 | 6380384 | 7397274 | 8076369 |
| 1         | Podatki i opłaty pobierane przez gminę                                      | 1731754 | 1785811 | 2394916 | 1785897 | 1748214 | 1830867 | 1450827 |
|           | · podatek rolny   | 167244  | 167365  | 181198  | 225675  | 244144  | 253580  | 213926  |
|           | · podatek od nieruchomości  | 926195  | 1086720 | 1214063 | 1078164 | 1053530 | 1043651 | 592275  |
|           | · podatek leśny   | 25835   | 28777   | 28941   | 26115   | 26889   | 30244   | 36368   |
|           | · podatek od środków transportowych   | 7950    | 8897    | 15608   | 25720   | 24456   | 24211   | 25420   |
|           | · podatek dochodowy od osób fizycznych prowadzących działalność gospodarczą | 17270   | 8340    | 7857    | 2176    | 1874    | 1045    | 728     |
|           | · podatek od spadków i darowizn   | 1589    | 14149   | 16458   | 14150   | 14411   | 23743   | 27229   |
|           | · opłata skarbowa   | 24171   | 6391    | 4291    | 6154    | 4854    | 8288    | 10295   |
|           | · opłata targowa  | -       | -       | -       | -       | -       | -       | -       |
|           | · pozostałe dochody   | 561500  | 465172  | 926500  | 407743  | 378056  | 446105  | 544586  |
| 2         | Udziały w podatkach stanowiących dochód budżetu państwa                     | 520712  | 382236  | 340045  | 350966  | 482884  | 464668  | 557514  |
| 3         | Dotacje celowe z budżetu państwa  | 910873  | 1040884 | 1114729 | 962604  | 888812  | 1712726 | 1757068 |
| 4         | Środki na dofinansowanie zadań gminy ze źródeł pozabudżetowych              | 292468  | 152804  | 232941  | 1153699 | 177143  | 215352  | 887564  |
| 5         | Subwencja ogólna  | 2008510 | 2155063 | 2544796 | 2589113 | 3083331 | 3173661 | 3423396 |
|           | · subwencja podstawowa  | 305016  | 148803  | 476303  | 400892  | 854183  | 1035862 | 1186989 |
|           | · subwencja oświatowa   | 1578890 | 1797985 | 1924169 | 2060782 | 2207959 | 2137799 | 2208373 |

|            |   |         |         |         |         |         |         |         |
|------------|---|---------|---------|---------|---------|---------|---------|---------|
|            | · subwencja drogowa   | 124604  | 208275  | 144324  | 127439  | 21189   | -       | 28034   |
| <b>II</b>  | <b>WYDATKI OGÓLEM</b>   | 5667677 | 5350708 | 6557360 | 7254934 | 6339988 | 7245479 | 8559282 |
| 1          | Wydatki inwestycyjne  | 660250  | 257634  | 974038  | 1683342 | 732825  | 637557  | 1099043 |
| 2          | Wydatki bieżące   | 5007427 | 5093074 | 5583322 | 5571592 | 5607163 | 6607922 | 7460239 |
|            | · wynagrodzenia   | 2235192 | 2259403 | 2464305 | 2562089 | 2612265 | 2619538 | 2784802 |
|            | · pochodne od wynagrodzeń   | 473101  | 538004  | 506864  | 549274  | 545151  | 556592  | 583276  |
|            | · wydatki rzeczowe  | 2190234 | 2166767 | 2476573 | 2312629 | 2275496 | 2111996 | 3734398 |
|            | · dotacje   | 108900  | 128900  | 135580  | 147600  | 174251  | 1319796 | 357763  |
| <b>III</b> | <b>WYNIK FINANSOWY</b>  | -203360 | -166090 | 70067   | -412655 | 40396   | +151795 | -482913 |
| <b>IV</b>  | <b>ŹRÓDŁO POKRYCIA DEFICYTU</b>   |         |         |         |         |         |         |         |
|            | Stan zadłużenia na koniec roku z tytułu zaciągniętych kredytów i pożyczek | 295345  | 205054  | 127500  | 529200  | 551108  | 360000  | 886000  |

### Dochody i wydatki budżetu gminy ogółem

stan na 31.XII 2006 r.

(źródło Główny Urząd Statystyczny Bank Danych Regionalnych)

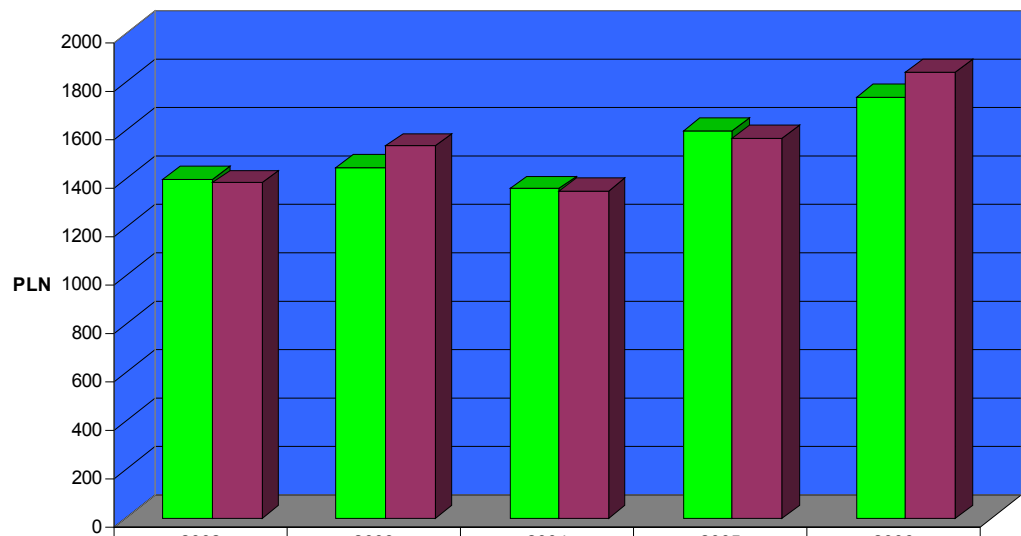


|                  | 2000    | 2001    | 2002    | 2003    | 2004    | 2005    | 2006    |
|------------------|---------|---------|---------|---------|---------|---------|---------|
| ■ dochody ogółem | 5464317 | 5516798 | 6627427 | 6842279 | 6380384 | 7397274 | 8076369 |
| ■ wydatki ogółem | 5667677 | 5350708 | 6557360 | 7254934 | 6339988 | 7245479 | 8559282 |

### Dochody i wydatki na jednego mieszkańca

stan na 31.XII 2006 r.

(źródło Główny Urząd Statystyczny Bank Danych Regionalnych)



|                           | 2002    | 2003    | 2004    | 2005    | 2006    |
|---------------------------|---------|---------|---------|---------|---------|
| ■ dochody na 1 mieszkańca | 1395,84 | 1445,35 | 1356,95 | 1597,68 | 1734,24 |
| ■ wydatki na 1 mieszkańca | 1381,08 | 1532,52 | 1348,36 | 1564,9  | 1837,94 |

**Wydatki w latach 2001-2006**  
(źródło: Urząd Gminy Rejowiec Fabryczny)

| <b>Wyszczególnienie</b> | <b>2001</b> | <b>2002</b> | <b>2003</b> | <b>2004</b> | <b>2005</b> | <b>2006</b> |
|-------------------------|-------------|-------------|-------------|-------------|-------------|-------------|
| Gospodarka komunalna    | 231066      | 485925      | 212700      | 146191      | 471256      | 422953      |
| Gospodarka mieszkaniowa | 55219       | 60915       | 37974       | 47252       | 64980       | 68969       |
| Oświata                 | 2358498     | 2639957     | 2819599     | 2790532     | 2949564     | 3058012     |

### **3. LISTA ZADAŃ INWESTYCYJNYCH GMINY REJOWIEC FABRYCZNY NA LATA 2008-2010 i LATA NASTĘPNE**

| Lp. | Nazwa zadania   | Cel zadania                       | Jednostka organizacyjna realizująca program lub koordynująca jego wykonanie | Okres realizacji | <b>Nakłady całkowite w tysiącach złotych</b> |                   |               |                   |               |                   |               |                   |
|-----|---|-----------------------------------|---|------------------|--|-------------------|---------------|-------------------|---------------|-------------------|---------------|-------------------|
|     |   |                                   |   |                  | 2008   |                   | 2009          |                   | 2010          |                   | lata następne |                   |
|     |   |                                   |   |                  | Środki własne                                | Środki zewnętrzne | Środki własne | Środki zewnętrzne | Środki własne | Środki zewnętrzne | Środki własne | Środki zewnętrzne |
| 1.  | Oczyszczalnia Pawłów                                    | Uregulowanie gospodarki ściekowej | Gmina   | 2008-2009        | 250  | 750               | -             | -                 | -             | -                 |               |                   |
| 2.  | Sieć kanalizacyjna Pawłów                               | Uregulowanie gospodarki ściekowej | Gmina   | 2009-2010        | -  | -                 | 250           | 750               | 425           | 1275              |               |                   |
| 3.  | Dofinansowanie budowy przydomowych oczyszczalni ścieków | Uregulowanie gospodarki ściekowej | Gmina   | 2008-2010        | 210  | 90                | 210           | 90                | 210           | 90                | 210           | 90                |
| 4.  | Sieć kanalizacyjna Krasne                               | Uregulowanie gospodarki ściekowej | Gmina   | 2007-2009        | 125  | 375               | 100           | 300               | -             | -                 | -             | -                 |

|     |   |                                |       |           |     |     |      |      |    |     |      |      |
|-----|---|--------------------------------|-------|-----------|-----|-----|------|------|----|-----|------|------|
| 5.  | Zbiornik „Poczekajka”                       | Uregulowanie gospodarki wodnej | Gmina | 2009-2010 | -   | -   | 100  | 300  | 75 | 225 | -    | -    |
| 6.  | Szkoła Podst. w Krasnem                     | termomodernizacja              | Gmina | 2009      | -   | -   | 52,5 | 17,5 | -  | -   | -    | -    |
| 7.  | Szkoła Podst. Wólka Kańska                  | termomodernizacja              | Gmina | 2010      | -   | -   | -    | -    | 60 | 20  | -    | -    |
| 8.  | Szkoła Podst. Kanie                         | termomodernizacja              | Gmina | 2010      | -   | -   | -    | -    | 45 | 15  | -    | -    |
| 9.  | Zespół Szkół w Pawłowie - sala gimnastyczna | podwyższy standard             | Gmina |           | -   | -   | -    | -    |    |     | 1300 | 1300 |
| 10. | Zespół Szkół w Lisznie                      | termomodernizacja              | Gmina | 2008      | 375 | 125 | -    | -    | -  | -   | -    | -    |
| 11. | Zespół Szkół w Pawłowie                     | termomodernizacja              | Gmina | 2009      | -   | -   | 75   | 25   | -  | -   | -    | -    |
| 12. | Droga Wólka Kańska -Kolonia -Kanie          | usprawnienie komunikację       | Gmina | 2007-2009 | 75  | 225 | 62   | 188  | -  | -   | -    | -    |

|     |  |                      |       |           |     |     |     |     |     |     |     |      |
|-----|--|----------------------|-------|-----------|-----|-----|-----|-----|-----|-----|-----|------|
| 13. | Droga Gołąb – Połanek  | usprawni komunikację | Gmina | 2008-2010 | 200 | 600 | 200 | 600 | 50  | 150 | -   | -    |
| 14. | Droga Zalesie Kańskie  | usprawni komunikację | Gmina | 2008      | 30  | 90  | -   | -   | -   | -   | -   | -    |
| 15. | Droga Kanie-Stacja   | usprawni komunikację | Gmina | 2009-2010 |     |     | 75  | 225 | 25  | 75  | -   | -    |
| 16. | Uzbrojenie terenu pod budownictwo jednorodzinne Kanie-Stacja | podniesie standard   | Gmina | 2010-2015 |     |     |     |     | 100 | 300 | 500 | 1500 |
| 17. | Droga Wólka Kańska - Leszczanka                              | usprawni komunikację | Gmina | 2009-2010 | -   | -   | 50  | 150 | 75  | 225 | -   | -    |
| 18. | Ulica Kulikowa w Pawłowie                                    | usprawni komunikację | Gmina | 2009-2010 | -   |     | 75  | 225 | 25  | 75  | -   | -    |

|     |  |                              |       |      |         |         |    |    |    |    |   |   |
|-----|--|------------------------------|-------|------|---------|---------|----|----|----|----|---|---|
| 19  | Uzdatnianie wody Pawłów                | poprawa jakości wody         | Gmina | 2008 | 25      | 75      | -  | -  | -  | -  | - | - |
| 20. | Uzdatnianie wody Wólka Kańska -Kolonia | poprawa jakości wody         | Gmina | 2009 | -       | -       | 25 | 75 | -  | -  | - | - |
| 21. | Uzdatnianie wody Liszno                | poprawa jakości wody         | Gmina | 2010 | -       | -       | -  | -  | 25 | 75 | - | - |
| 22. | Oświetlenie uliczne Liszno             | poprawa bezpieczeństwa ludzi | Gmina | 2008 | 8       | 22      | -  | -  | -  | -  | - | - |
| 23. | Oświetlenie uliczne Toruń              | poprawa bezpieczeństwa ludzi | Gmina | 2009 | -       | -       | 8  | 22 | -  | -  | - | - |
| 24. | Oświetlenie uliczne Józefin            | poprawa bezpieczeństwa ludzi | Gmina | 2010 | -       | -       | -  | -  | 8  | 22 | - | - |
| 25. | Rewitalizacja centrum- Pawłów          | odnowa wsi                   | Gmina | 2008 | 187,500 | 562,500 | -  | -  | -  | -  | - | - |

|     |  |                          |       |      |   |   |         |         |         |         |         |         |
|-----|--|--------------------------|-------|------|---|---|---------|---------|---------|---------|---------|---------|
| 26. | Urządzenie centrum miejscowości Liszno           | odnowa wsi               | Gmina | 2009 | - | - | 187,500 | 562,500 | -       | -       | -       | -       |
| 27. | Urządzenie centrum miejscowości - Kanie i Krasne | odnowa wsi               | Gmina | 2010 | - | - | -       | -       | 187,500 | 562,500 | -       | -       |
| 28. | Droga Kanie St. Liszno- Kolonia                  | usprawni komunikację     | Gmina |      | - | - | -       | -       | -       | -       | 350     | 1050    |
| 29. | Droga Zalesie Kańskie Kanie-Gołąb                | usprawni komunikację     | Gmina |      | - | - | -       | -       | -       | -       | 625     | 1875    |
| 30. | Droga Wólka Kańska-Kolonia                       | podwyższy standard drogi | Gmina |      | - | - | -       | -       | -       | -       | 125     | 375     |
| 31. | Droga Toruń-Gołąb                                | usprawni połączenie      | Gmina |      | - | - | -       | -       | -       | -       | 312,500 | 937,500 |
| 32. | Droga Kanie do cmentarza                         | usprawni połączenie      | Gmina |      | - | - | -       | -       | -       | -       | 37,500  | 112,500 |

|     |  |                             |       |  |   |   |   |   |   |   |        |         |
|-----|--|-----------------------------|-------|--|---|---|---|---|---|---|--------|---------|
| 33. | Droga Krasne -<br>do Błaziaka                      | usprawni<br>komunikac<br>ję | Gmina |  | - | - | - | - | - | - | 87,500 | 262,500 |
| 34. | Droga Krasne -<br>do Saneluty                      | usprawni<br>komunikac<br>ję | Gmina |  | - | - | - | - | - | - | 125    | 375     |
| 35. | Droga Wólka<br>Kańska<br>-Wólka Kańska-<br>Kolonia | usprawni<br>komunikac<br>ję | Gmina |  | - | - | - | - | - | - | 250    | 750     |
| 36. | Droga Liszno<br>Kolonia koło<br>Parady             | usprawni<br>komunikac<br>ję | Gmina |  | - | - | - | - | - | - | 50     | 150     |

#### 4. SZCZEGÓŁOWY OPIS ZADAŃ

|   |   |   |
|---|---|---|
| <b>NAZWA ZADANIA:</b>   | Budowa kanalizacji z sanitarnej z przyłączami w miejscowości Krasne   |   |
| <b>PLANOWANY TERMIN REALIZACJI:</b>   | 2007 – 2010   |   |
| <b>LOKALIZACJA:</b>   | Krasne, Gmina Rejowiec Fabryczny  |   |
| <b>CEL REALIZACJI ZADANIA:</b>  | Uporządkowanie w sołectwie gospodarki wodno-ściekowej w tym poprawa warunków sanitarnych.   |   |
| <b>PODMIOTY ZAANGAŻOWANE W REALIZACJĘ ZADANIA:</b>  | Gmina Rejowiec Fabryczny  |   |
| <b>ZASIĘG ODDZIAŁYWANIA ZADANIA:</b>  | Sołectwo Krasne, Gmina Rejowiec Fabryczny   |   |
| <b>ZGODNOŚĆ ZADANIA Z PLANEM ZAGOSPODAROWANIA PRZESTRZENNEGO:</b>   | Zadanie zgodne z ustaleniami miejscowego planu zagospodarowania przestrzennego gminy  |   |
| <b>POWIĄZANIE ZADANIA Z INNYMI DZIAŁANAMI REALIZOWANYMI NA POZIOMIE GMINY, POWIATU, WOJEWÓDZTWA</b>   | Zadanie będzie realizowane na terenie sołectwa Krasne. Budowana sieć kanalizacyjna zostanie przyłączona do istniejącej we wsi oczyszczalni ścieków. Jest to przedsięwzięcie o znaczeniu lokalnym. |   |
| <b>1. OPIS ZADANIA</b> : Zadanie obejmuje budowę sieci kanalizacji sanitarnej o długości 3 492 m.   |   |   |
| <b>1.1 ZAKRES RZECZOWY ZADANIA – CHARAKTERYSTYKA</b>  |   |   |
| - Sieć kanalizacji sanitarnej o długości 3 492 m z przyłączami z rur z tworzyw sztucznych.<br>Ilość średnia dobowo ujmowanych ścieków komunalnych z gospodarstw domowych - ok. 9,4 m <sup>3</sup> / d |   |   |
| <b>1.2 SCALONY HARMONOGRAM RZECZOWO-FINANSOWY ZADANIA</b>   |   |   |
|   | <b>Zakres rzeczowy – opis faz procesu inwestycyjnego</b>  | <b>Ogółem wielkość nakładów (tys. zł)</b> |
| <b>Rok 1</b>  | Budowa sieci kanalizacji sanitarnej   | 500                                       |
| <b>Rok 2</b>  | Budowa sieci kanalizacji sanitarnej   | 400                                       |
| <b>Rok 3</b>  |   | -   |
| <b>Razem koszty planowanego zadania inwestycyjnego:</b>   |   | 900                                       |
| <b>Wysokość środków gminnych (%):</b>   |   | 25  |
| <b>ZEWNĘTRZNE ŹRÓDŁO FINANSOWANIA ZADANIA:</b> PROW, RPO  |   |   |
|   |   |   |

## 2. OPIS KORZYŚCI Z REALIZACJI ZADANIA

|                    |  |
|--------------------|--|
| <b>EKONOMICZNE</b> | obniżenie kosztów unieszkodliwiania ścieków komunalnych                                  |
| <b>SPOŁECZNE</b>   | poprawa warunków życia mieszkańców wsi oraz warunków dla rozwoju społeczno-gospodarczego |
| <b>EKOLOGICZNE</b> | poprawa warunków sanitarnych   |
| <b>INNE</b>        |  |

## 3. DODATKOWE INFORMACJE (np. istniejąca dokumentacja, uchwały, projekty):

Inwestor posiada dokumentację projektową oraz pozwolenie na budowę. W roku 2007 budowa kanalizacji została we wsi rozpoczęta. Natomiast w latach 2008 – 2009 zadanie będzie kontynuowane jako jego ciąg dalszy.

Zadanie jest ujęte w programie gospodarki wodno - ściekowej uchwalonym Uchwałą Rady Gminy Rejowiec Fabryczny.

|   |   |
|---|---|
| <b>NAZWA ZADANIA:</b>   | Budowa zbiornika małej retencji Poczekajka w Pawłowie   |
| <b>PLANOWANY TERMIN REALIZACJI:</b>   | 2009 – 2010   |
| <b>LOKALIZACJA:</b>   | Pawłów  |
| <b>CEL REALIZACJI ZADANIA:</b>  | Retencja wody w deficytowej zlewni rzeki Dorohuczy, rozwój rekreacji i agroturystyki na terenie gminy         |
| <b>PODMIOTY ZAANGAŻOWANE W REALIZACJĘ ZADANIA:</b>  | Gmina Rejowiec Fabryczny  |
| <b>ZASIĘG ODDZIAŁYWANIA ZADANIA:</b>  | Gmina Rejowiec Fabryczny  |
| <b>ZGODNOŚĆ ZADANIA Z PLANEM ZAGOSPODAROWANIA PRZESTRZENNEGO:</b>   | Zadanie zgodne z ustaleniami miejscowego planu zagospodarowania przestrzennego                                |
| <b>POWIĄZANIE ZADANIA Z INNYMI DZIAŁANAMI REALIZOWANYMI NA POZIOMIE GMINY, POWIATU, WOJEWÓDZTWA</b>   | Zadanie usytuowane w zlewni rzeki Dorohucz rozciągającej się na sąsiednie gminy, gminę Siedliszcze i Trawniki |
| <b>1. OPIS ZADANIA</b> : Zadanie obejmuje budowę budowli piętrząco-upustowej oraz czaszy zbiornika wodnego o powierzchni lustra wody 9,17 ha  |   |
| <b>1.1 ZAKRES RZECZOWY ZADANIA – CHARAKTERYSTYKA</b>  |   |
| - budowla piętrząca żelbetowa o wysokości piętrzenia do 2,98 m, rowy opaskowe 363 m, groble zbiornika o długości 315 m, rów denny i odpływowo o dł. 560 m. Powierzchni lustra wody 9,17 ha. |   |

**1.2 SCALONY HARMONOGRAM RZECZOWO-FINANSOWY ZADANIA**

|   | Zakres rzeczowy –<br>opis faz procesu inwestycyjnego                                       | Ogółem wielkość<br>nakładów<br>(tys. zł) |
|---|--|--|
| Rok 1   | Budowa budowli piętrzącej  | 400                                      |
| Rok 2   | Budowa czaszy zbiornika  | 300                                      |
| Rok 3   |  | -  |
| <b>Razem koszty planowanego zadania inwestycyjnego:</b>   |  | 700                                      |
| <b>Wysokość środków gminnych (%):</b>   |  | 25                                       |
| <b>ZEWNĘTRZNE ŹRÓDŁO FINANSOWANIA ZADANIA: PROW, RPO</b>  |  |  |
|   |  |  |
| <b>2. OPIS KORZYŚCI Z REALIZACJI ZADANIA</b>  |  |  |
| <b>EKONOMICZNE</b>  | bardziej intensywne zagospodarowanie nie użytkowanych dotychczas gruntów rolnych, retencja |  |
| <b>SPOŁECZNE</b>  | możliwość działalności rekreacyjnej i agroturystycznej przynoszącej wymierne korzyści      |  |
| <b>EKOLOGICZNE</b>  | stworzenie lepszych warunków dla wzrostu i rozwoju flory i fauny                           |  |
| <b>INNE</b>   |  |  |
| <b>3. DODATKOWE INFORMACJE (np. istniejąca dokumentacja, uchwały, projekty):</b>                              |  |  |
| Dokumentacja projektowa, uregulowanie stanu prawnego gruntów pod zbiornik – własność gminy Rejowiec Fabryczny |  |  |

|   |  |
|---|--|
| <b>NAZWA ZADANIA:</b>   | Budowa oczyszczalni ścieków kanalizacji z sanitarnej z przyłączami w miejscowości Pawłów - I etap. |
| <b>PLANOWANY TERMIN REALIZACJI:</b>                               | 2008 – 2010  |
| <b>LOKALIZACJA:</b>   | Pawłów, Gmina Rejowiec Fabryczny   |
| <b>CEL REALIZACJI ZADANIA:</b>                                    | Uporządkowanie w sołectwie gospodarki wodno-ściekowej w tym poprawa warunków sanitarnych.          |
| <b>PODMIOTY ZAANGAŻOWANE W REALIZACJĘ ZADANIA:</b>                | Gmina Rejowiec Fabryczny   |
| <b>ZASIĘG ODDZIAŁYWANIA ZADANIA:</b>                              | Sołectwo Pawłów, Gmina Rejowiec Fabryczny  |
| <b>ZGODNOŚĆ ZADANIA Z PLANEM ZAGOSPODAROWANIA PRZESTRZENNEGO:</b> | Zadanie zgodne z ustaleniami miejscowego planu zagospodarowania przestrzennego gminy               |

|   |  |   |
|---|--|---|
| <b>POWIĄZANIE ZADANIA Z INNYMI DZIAŁANAMI REALIZOWANYMI NA POZIOMIE GMINY, POWIATU, WOJEWÓDZTWA</b>   | Zadanie będzie realizowane na terenie sołectwa Pawłów. Budowana sieć kanalizacyjna zostanie przyłączona do planowanej do budowy we wsi oczyszczalni ścieków. Jest to przedsięwzięcie o znaczeniu lokalnym. |   |
| <b>1. OPIS ZADANIA</b> : Zadanie obejmuje budowę oczyszczalni ścieków komunalnych o przepustowości średniej dobowej w I etapie 45 m <sup>3</sup> /d oraz budowę sieci kanalizacji sanitarnej o długości 8 298 m.  |  |   |
| <b>1.1 ZAKRES RZECZOWY ZADANIA – CHARAKTERYSTYKA</b>  |  |   |
| - Sieć kanalizacji sanitarnej o długości 3 492 m z przyłączami z rur z tworzyw sztucznych.<br>Ilość średnia dobowo ujmowanych ścieków komunalnych z gospodarstw domowych - ok. 9,4 m <sup>3</sup> / d   |  |   |
| <b>1.2 SCALONY HARMONOGRAM RZECZOWO-FINANSOWY ZADANIA</b>   |  |   |
|   | <b>Zakres rzeczowy –<br/>Opis faz procesu inwestycyjnego</b>   | <b>Ogółem wielkość<br/>nakładów<br/>(tys. zł)</b> |
| <b>Rok 1</b>  | Budowa oczyszczalni ścieków oraz 1000 m sieci kanalizacji sanitarnej   | 1 000   |
| <b>Rok 2</b>  | Budowa kanalizacji sanitarnej 3 000 m  | 1000  |
| <b>Rok 3</b>  | Budowa kanalizacji sanitarnej 4 298 m  | 1700  |
| <b>Razem koszty planowanego zadania inwestycyjnego:</b>   |  | 3700  |
| <b>Wysokość środków gminnych (%):</b>   |  | 25  |
| <b>ZEWNEŹTRZNE ŹRÓDŁO FINANSOWANIA ZADANIA: PROW, WFOŚ i GW</b>   |  |   |
|   |  |   |
| <b>2. OPIS KORZYŚCI Z REALIZACJI ZADANIA</b>  |  |   |
| <b>EKONOMICZNE</b>  | obniżenie kosztów unieszkodliwiania ścieków komunalnych  |   |
| <b>SPOŁECZNE</b>  | poprawa warunków życia mieszkańców wsi oraz warunków dla rozwoju społeczno – gospodarczego   |   |
| <b>EKOLOGICZNE</b>  | poprawa warunków sanitarnych   |   |
| <b>INNE</b>   |  |   |
| <b>3. DODATKOWE INFORMACJE</b> (np. istniejąca dokumentacja, uchwały, projekty):  |  |   |
| Inwestor posiada dokumentację projektową. W roku 2009 wykonana zostanie oczyszczalnia i część sieci kanalizacji. Natomiast w roku następnym zadanie będzie kontynuowane jako jego ciąg dalszy.<br>Zadanie jest ujęte w programie gospodarki wodno - ściekowej uchwalonym Uchwałą Rady Gminy Rejowiec Fabryczny. |  |   |

|   |  |   |
|---|--|---|
| <b>NAZWA ZADANIA:</b>   | Budowa przydomowych oczyszczalni ścieków   |   |
| <b>PLANOWANY TERMIN REALIZACJI:</b>   | 2008 – 2010  |   |
| <b>LOKALIZACJA:</b>   | Gmina Rejewiec Fabryczny   |   |
| <b>CEL REALIZACJI ZADANIA:</b>  | Uporządkowanie w sołectwie gospodarki wodno-ściekowej w tym poprawa warunków sanitarnych.  |   |
| <b>PODMIOTY ZAANGAŻOWANE W REALIZACJĘ ZADANIA:</b>  | Gmina Rejewiec Fabryczny   |   |
| <b>ZASIĘG ODDZIAŁYWANIA ZADANIA:</b>  | Gmina Rejewiec Fabryczny   |   |
| <b>ZGODNOŚĆ ZADANIA Z PLANEM ZAGOSPODAROWANIA PRZESTRZENNEGO:</b>                                   | Zadanie zgodne z ustaleniami miejscowego planu zagospodarowania przestrzennego gminy   |   |
| <b>POWIĄZANIE ZADANIA Z INNYMI DZIAŁANAMI REALIZOWANYMI NA POZIOMIE GMINY, POWIATU, WOJEWÓDZTWA</b> | Zadanie będzie realizowane na terenie 14 sołectw. Obiekty zostaną przyłączone do istniejących budynków mieszkalnych jednorodzinnych. Jest to przedsięwzięcie o znaczeniu lokalnym. |   |
| <b>1. OPIS ZADANIA :</b> Zadanie obejmuje budowę 120 oczyszczalni ( 40 szt rocznie ).               |  |   |
| <b>1.1 ZAKRES RZECZOWY ZADANIA – CHARAKTERYSTYKA</b>  |  |   |
| Zadanie obejmuje budowę po 40 szt oczyszczalni w każdym roku, razem 120 szt..                       |  |   |
| <b>1.2 SCALONY HARMONOGRAM RZECZOWO-FINANSOWY ZADANIA</b>   |  |   |
|   | <b>Zakres rzeczowy –<br/>opis faz procesu inwestycyjnego</b>   | <b>Ogółem wielkość<br/>nakładów<br/>(tys. zł)</b> |
| <b>Rok 1</b>  | Budowa 40 szt przydomowych oczyszczalni  | 300   |
| <b>Rok 2</b>  | Budowa 40 szt przydomowych oczyszczalni  | 300   |
| <b>Rok 3</b>  | Budowa 40 szt przydomowych oczyszczalni  | 300   |
| <b>Razem koszty planowanego zadania inwestycyjnego:</b>   |  | 900   |
| <b>Wysokość środków gminnych (%):</b>   |  | 25  |
| <b>ZEWNĘTRZNE ŹRÓDŁO FINANSOWANIA ZADANIA:</b> PROW, WFOŚ i GW                                      |  |   |
| <b>2. OPIS KORZYŚCI Z REALIZACJI ZADANIA</b>  |  |   |
| <b>EKONOMICZNE</b>  | obniżenie kosztów unieszkodliwiania ścieków komunalnych  |   |
| <b>SPOŁECZNE</b>  | poprawa warunków życia mieszkańców wsi oraz warunków dla rozwoju społeczno – gospodarczego   |   |
| <b>EKOLOGICZNE</b>  | poprawa warunków sanitarnych   |   |
| <b>INNE</b>   |  |   |

**3. DODATKOWE INFORMACJE** (np. istniejąca dokumentacja, uchwały, projekty):

Inwestor nie posiada dokumentacji projektowej oraz pozwolenia na budowę.

Zadanie jest ujęte w programie gospodarki wodno - ściekowej uchwalonym Uchwałą Rady Gminy Rejowiec Fabryczny.

|   |   |   |
|---|---|---|
| <b>NAZWA ZADANIA:</b>   | Uzdatnianie wody na ujęciu w Pawłowie   |   |
| <b>PLANOWANY TERMIN REALIZACJI:</b>   | 2008  |   |
| <b>LOKALIZACJA:</b>   | Gmina Rejowiec Fabryczny  |   |
| <b>CEL REALIZACJI ZADANIA:</b>  | Uporządkowanie gospodarki wodno-ściekowej w tym poprawa warunków sanitarnych.                               |   |
| <b>PODMIOTY ZAANGAŻOWANE W REALIZACJĘ ZADANIA:</b>  | Gmina Rejowiec Fabryczny  |   |
| <b>ZASIĘG ODDZIAŁYWANIA ZADANIA:</b>  | Gmina Rejowiec Fabryczny  |   |
| <b>ZGODNOŚĆ ZADANIA Z PLANEM ZAGOSPODAROWANIA PRZESTRZENNEGO:</b>                                   | Zadanie zgodne z ustaleniami miejscowego planu zagospodarowania przestrzennego gminy                        |   |
| <b>POWIĄZANIE ZADANIA Z INNYMI DZIAŁANAMI REALIZOWANYMI NA POZIOMIE GMINY, POWIATU, WOJEWÓDZTWA</b> | Zadanie będzie realizowane na terenie istniejącego wodociągu. Jest to przedsięwzięcie o znaczeniu lokalnym. |   |
| <b>1. OPIS ZADANIA</b> : Zadanie obejmuje modernizację ujęcia wody poprzez montaż odźelaziaczy.     |   |   |
| <b>1.1 ZAKRES RZECZOWY ZADANIA – CHARAKTERYSTYKA</b>  |   |   |
| Zadanie obejmuje modernizację ujęcia wody poprzez montaż odźelaziaczy.                              |   |   |
| <b>1.2 SCALONY HARMONOGRAM RZECZOWO-FINANSOWY ZADANIA</b>   |   |   |
|   | <b>Zakres rzeczowy –<br/>opis faz procesu inwestycyjnego</b>  | <b>Ogółem wielkość<br/>nakładów<br/>(tys. zł)</b> |
| <b>Rok 1</b>  | Montaż odźelaziaczy na ujęciu wody  | 100   |
| <b>Rok 2</b>  |   |   |
| <b>Rok 3</b>  |   |   |
| <b>Razem koszty planowanego zadania inwestycyjnego:</b>   |   | 100   |
| <b>Wysokość środków gminnych (%):</b>   |   | 25  |

**ZEWNEĘTRZNE ŹRÓDŁO FINANSOWANIA ZADANIA: PROW, WFOŚ i GW****2. OPIS KORZYŚCI Z REALIZACJI ZADANIA**

|                    |  |
|--------------------|--|
| <b>EKONOMICZNE</b> | dostosowanie jakości wody do stawianych wymagań    |
| <b>SPOŁECZNE</b>   | poprawa jakości wody i warunków zdrowotności ludzi |
| <b>EKOLOGICZNE</b> | poprawa warunków sanitarnych                       |
| <b>INNE</b>        |  |

**3. DODATKOWE INFORMACJE (np. istniejąca dokumentacja, uchwały, projekty):**

Inwestor nie posiada dokumentacji projektowej oraz pozwolenia na budowę.  
Zadanie jest ujęte w programie gospodarki wodno - ściekowej uchwalonym Uchwałą Rady Gminy Rejowiec Fabryczny.

|  |   |   |
|--|---|---|
| <b>NAZWA ZADANIA:</b>  | Uzdatnianie wody na ujęciu w Lisznie  |   |
| <b>PLANOWANY TERMIN REALIZACJI:</b>  | 2010  |   |
| <b>LOKALIZACJA:</b>  | Gmina Rejowiec Fabryczny  |   |
| <b>CEL REALIZACJI ZADANIA:</b>   | Uporządkowanie gospodarki wodno-ściekowej w tym poprawa warunków sanitarnych.                               |   |
| <b>PODMIOTY ZAANGAŻOWANE W REALIZACJĘ ZADANIA:</b>   | Gmina Rejowiec Fabryczny  |   |
| <b>ZASIĘG ODDZIAŁYWANIA ZADANIA:</b>   | Gmina Rejowiec Fabryczny  |   |
| <b>ZGODNOŚĆ ZADANIA Z PLANEM ZAGOSPODAROWANIA PRZESTRZENNEGO:</b>                                    | Zadanie zgodne z ustaleniami miejscowego planu zagospodarowania przestrzennego gminy                        |   |
| <b>POWIĄZANIE ZADANIA Z INNYMI DZIAŁANAMI REALIZOWANYMI NA POZIO-MIE GMINY, POWIATU, WOJEWÓDZTWA</b> | Zadanie będzie realizowane na terenie istniejącego wodociągu. Jest to przedsięwzięcie o znaczeniu lokalnym. |   |
| <b>1. OPIS ZADANIA</b> : Zadanie obejmuje modernizację ujęcia wody poprzez montaż odźelaziaczy.      |   |   |
| <b>1.1 ZAKRES RZECZOWY ZADANIA – CHARAKTERYSTYKA</b>   |   |   |
| Zadanie obejmuje modernizację ujęcia wody poprzez montaż odźelaziaczy.                               |   |   |
| <b>1.2 SCALONY HARMONOGRAM RZECZOWO-FINANSOWY ZADANIA</b>  |   |   |
|  | <b>Zakres rzeczowy –<br/>opis faz procesu inwestycyjnego</b>  | <b>Ogółem wielkość<br/>nakładów<br/>(tys. zł)</b> |

|  |  |     |
|--|--|-----|
| <b>Rok 1</b>   | Montaż odżelaziaczy na ujęciu wody                 | 100 |
| <b>Rok 2</b>   |  |     |
| <b>Rok 3</b>   |  |     |
| <b>Razem koszty planowanego zadania inwestycyjnego:</b>  |  | 100 |
| <b>Wysokość środków gminnych (%):</b>  |  | 25  |
| <b>ZEWNETRZNE ŹRÓDŁO FINANSOWANIA ZADANIA: PROW, WFOŚ i GW</b>   |  |     |
| <b>2. OPIS KORZYŚCI Z REALIZACJI ZADANIA</b>   |  |     |
| <b>EKONOMICZNE</b>   | dostosowanie jakości wody do stawianych wymagań    |     |
| <b>SPOŁECZNE</b>   | poprawa jakości wody i warunków zdrowotności ludzi |     |
| <b>EKOLOGICZNE</b>   | poprawa warunków sanitarnych                       |     |
| <b>INNE</b>  |  |     |
| <b>3. DODATKOWE INFORMACJE (np. istniejąca dokumentacja, uchwały, projekty):</b>   |  |     |
| <p>Inwestor nie posiada dokumentacji projektowej oraz pozwolenia na budowę.</p> <p>Zadanie jest ujęte w programie gospodarki wodno - ściekowej uchwalonym Uchwałą Rady Gminy Rejowiec Fabryczny.</p> |  |     |

|   |   |
|---|---|
| <b>NAZWA ZADANIA:</b>   | Uzdatnianie wody na ujęciu w Wolce Kańskiej Kolonii   |
| <b>PLANOWANY TERMIN REALIZACJI:</b>   | 2009  |
| <b>LOKALIZACJA:</b>   | Gmina Rejowiec Fabryczny  |
| <b>CEL REALIZACJI ZADANIA:</b>  | Uporządkowanie gospodarki wodno-ściekowej w tym poprawa warunków sanitarnych.                               |
| <b>PODMIOTY ZAANGAŻOWANE W REALIZACJĘ ZADANIA:</b>  | Gmina Rejowiec Fabryczny  |
| <b>ZASIĘG ODDZIAŁYWANIA ZADANIA:</b>  | Gmina Rejowiec Fabryczny  |
| <b>ZGODNOŚĆ ZADANIA Z PLANEM ZAGOSPODAROWANIA PRZESTRZENNEGO:</b>                                   | Zadanie zgodne z ustaleniami miejscowego planu zagospodarowania przestrzennego gminy                        |
| <b>POWIĄZANIE ZADANIA Z INNYMI DZIAŁANAMI REALIZOWANYMI NA POZIOMIE GMINY, POWIATU, WOJEWÓDZTWA</b> | Zadanie będzie realizowane na terenie istniejącego wodociągu. Jest to przedsięwzięcie o znaczeniu lokalnym. |
| <b>1. OPIS ZADANIA</b> : Zadanie obejmuje modernizację ujęcia wody poprzez montaż odmanganiaczy.    |   |

**1.1 ZAKRES RZECZOWY ZADANIA – CHARAKTERYSTYKA**

Zadanie obejmuje modernizację ujęcia wody poprzez montaż odmanganiaczy.

**1.2 SCALONY HARMONOGRAM RZECZOWO-FINANSOWY ZADANIA**

|   | Zakres rzeczowy –<br>opis faz procesu inwestycyjnego | Ogółem wielkość<br>nakładów<br>(tys. zł) |
|---|--|--|
| <b>Rok 1</b>  | Montaż odmanganiaczy na ujęciu wody                  | 100                                      |
| <b>Rok 2</b>  |  |  |
| <b>Rok 3</b>  |  |  |
| <b>Razem koszty planowanego zadania inwestycyjnego:</b> |  | 100                                      |
| <b>Wysokość środków gminnych (%):</b>                   |  | 25                                       |

**ZEWNETRZNE ŹRÓDŁO FINANSOWANIA ZADANIA: PROW, WFOŚ i GW**

**2. OPIS KORZYŚCI Z REALIZACJI ZADANIA**

|                    |  |
|--------------------|--|
| <b>EKONOMICZNE</b> | dostosowanie jakości wody do stawianych wymagań    |
| <b>SPOŁECZNE</b>   | poprawa jakości wody i warunków zdrowotności ludzi |
| <b>EKOLOGICZNE</b> | poprawa warunków sanitarnych                       |
| <b>INNE</b>        |  |

**3. DODATKOWE INFORMACJE (np. istniejąca dokumentacja, uchwały, projekty):**

Inwestor nie posiada dokumentacji projektowej oraz pozwolenia na budowę.

Zadanie jest ujęte w programie gospodarki wodno - ściekowej uchwalonym Uchwałą Rady Gminy Rejowiec Fabryczny.

|   |  |
|---|--|
| <b>NAZWA ZADANIA:</b>   | Droga Gołąb - Połanek  |
| <b>PLANOWANY TERMIN REALIZACJI:</b>                               | 2008 - 2010  |
| <b>LOKALIZACJA:</b>   | Gołąb - Połanek  |
| <b>CEL REALIZACJI ZADANIA:</b>                                    | Usprawnienie komunikacji   |
| <b>PODMIOTY ZAANGAŻOWANE W REALIZACJĘ ZADANIA:</b>                | Gmina Rejowiec Fabryczny   |
| <b>ZASIĘG ODDZIAŁYWANIA ZADANIA:</b>                              | Gmina Rejowiec Fabryczny   |
| <b>ZGODNOŚĆ ZADANIA Z PLANEM ZAGOSPODAROWANIA PRZESTRZENNEGO:</b> | Zadanie zgodne z ustaleniami miejscowego planu zagospodarowania przestrzennego gminy |

|   |   |   |
|---|---|---|
| <b>POWIĄZANIE ZADANIA Z INNYMI DZIAŁANAMI REALIZOWANYMI NA POZIO-<br/>MIE GMINY, POWIATU, WOJEWÓDZTWA</b>   | Budowana droga będzie łączyła się z istniejącą drogą powiatową  |   |
| <b>1. OPIS ZADANIA : Budowa drogi Gołąb- Połanek</b>  |   |   |
| <b>1.1 ZAKRES RZECZOWY ZADANIA – CHARAKTERYSTYKA</b>  |   |   |
| Zadanie obejmuje budowę drogi Gołąb – Połanek, o długości 2615. Konstrukcja jezdni: roboty przygotowawcze, nawierzchnia, podbudowa, zjazdy, przepusty           |   |   |
| <b>1.2 SCALONY HARMONOGRAM RZECZOWO-FINANSOWY ZADANIA</b>   |   |   |
|   | <b>Zakres rzeczowy –<br/>opis faz procesu inwestycyjnego</b>  | <b>Ogółem wielkość<br/>nakładów<br/>(tys. zł)</b> |
| <b>Rok 1</b>  | Budowa drogi Gołąb - Połanek  | 800   |
| <b>Rok 2</b>  | Budowa drogi Gołąb - Połanek  | 800   |
| <b>Rok 3</b>  | Budowa drogi Gołąb - Połanek  | 200   |
| <b>Razem koszty planowanego zadania inwestycyjnego:</b>   |   | 1800  |
| <b>Wysokość środków gminnych (%):</b>   |   | 25  |
| <b>ZEWNĘTRZNE ŹRÓDŁO FINANSOWANIA ZADANIA: PROW,RPO</b>   |   |   |
|   |   |   |
| <b>2. OPIS KORZYŚCI Z REALIZACJI ZADANIA</b>  |   |   |
| <b>EKONOMICZNE</b>  | zredukowanie kosztów eksploatacji pojazdów przy założeniu wariantu inwestycyjnego w stosunku do wariantu bezinwestycyjnego,<br>zredukowanie kosztów czasu podróży przy założeniu wariantu inwestycyjnego w stosunku do wariantu bezinwestycyjnego   |   |
| <b>SPOŁECZNE</b>  | poprawią się warunki życia osób zamieszkujących w zasięgu oddziaływania inwestycji<br>powstaną infrastrukturalne warunki do rozwoju przedsiębiorczości, a w konsekwencji zatrudnienia i mobilności zawodowej mieszkańców,<br>wzrośnie wartość nieruchomości i gruntów zlokalizowanych na w/w obszarze<br>zwiększenie atrakcyjności terenu<br>polepszenie jakości funkcjonowania systemu transportu publicznego oraz dowozu dzieci i młodzieży do szkoły podstawowej i gimnazjum<br>poprawa bezpieczeństwa ruchu, szczególnie w okresie wzmózonych prac rolniczych |   |
| <b>EKOLOGICZNE</b>  | zmniejszenie tempa wzrostu zanieczyszczeń spowodowanych ruchem drogowym,<br>poprawę estetyki krajobrazu,<br>zmniejszenie emisji zanieczyszczeń oraz poziomu hałasu  |   |
| <b>INNE</b>   |   |   |
| <b>3. DODATKOWE INFORMACJE (np. istniejąca dokumentacja, uchwały, projekty):</b>  |   |   |
| Inwestor posiada dokumentację projektową, pozwolenie na budowę i inwestycja ujęta jest w Planie Rozwoju Lokalnego Gminy oraz w Wieloletnim Planie Inwestycyjnym |   |   |

|   |  |   |
|---|--|---|
| <b>NAZWA ZADANIA:</b>   | Uzbrojenie terenu pod budownictwo jednorodzinne Kanie – Stacja                                       |   |
| <b>PLANOWANY TERMIN REALIZACJI:</b>   | 2015   |   |
| <b>LOKALIZACJA:</b>   | Kanie – Stacja osiedle   |   |
| <b>CEL REALIZACJI ZADANIA:</b>  | Udostępnienie terenów pod budownictwo mieszkaniowe ,usprawnienie komunikacji, poprawa warunków życia |   |
| <b>PODMIOTY ZAANGAŻOWANE W REALIZACJĘ ZADANIA:</b>  | Gmina Rejowiec Fabryczny   |   |
| <b>ZASIĘG ODDZIAŁYWANIA ZADANIA:</b>  | Gmina Rejowiec Fabryczny   |   |
| <b>ZGODNOŚĆ ZADANIA Z PLANEM ZAGOSPODAROWANIA PRZESTRZENNEGO:</b>   | Zadanie zgodne z ustaleniami miejscowego planu zagospodarowania przestrzennego gminy                 |   |
| <b>POWIĄZANIE ZADANIA Z INNYMI DZIAŁANAMI REALIZOWANYMI NA POZIOMIE GMINY, POWIATU, WOJEWÓDZTWA</b>   | Zwiększenie dostępności terenów uzbrojonych pod budownictwo mieszkaniowe .                           |   |
| <b>1. OPIS ZADANIA : Kompleksowe uzbrojenie terenu</b>  |  |   |
| <b>1.1 ZAKRES RZECZOWY ZADANIA – CHARAKTERYSTYKA</b>  |  |   |
| Zadanie obejmuje budowę drogi Kanie – Stacja (osiedle),budowa chodników, oświetlenie uliczne ,sieć energetyczna wodna, kanalizacyjna, oczyszczalnia ścieków . |  |   |
| <b>1.2 SCALONY HARMONOGRAM RZECZOWO-FINANSOWY ZADANIA</b>   |  |   |
|   | <b>Zakres rzeczowy –<br/>opis faz procesu inwestycyjnego</b>   | <b>Ogółem wielkość<br/>nakładów<br/>(tys. zł)</b> |
| <b>Rok 1</b>  | Uzbrojenie terenu  | 400   |
| <b>Rok 2</b>  | Uzbrojenie terenu pod budownictwo jednorodzinne  | 400   |
| <b>Rok 3</b>  | Uzbrojenie terenu pod budownictwo jednorodzinne  | 1600  |
| <b>Razem koszty planowanego zadania inwestycyjnego:</b>   |  | 2400  |
| <b>Wysokość środków gminnych (%):</b>   |  | 25  |
| <b>ZEWNĘTRZNE ŹRÓDŁO FINANSOWANIA ZADANIA: RPO,PROW</b>   |  |   |
| <b>2. OPIS KORZYŚCI Z REALIZACJI ZADANIA</b>  |  |   |

|  |   |
|--|---|
| <b>EKONOMICZNE</b>   | zredukowanie kosztów eksploatacji pojazdów przy założeniu wariantu inwestycyjnego w stosunku do wariantu bezinwestycyjnego, zredukowanie kosztów czasu podróży przy założeniu wariantu inwestycyjnego w stosunku do wariantu bezinwestycyjnego  |
| <b>SPOŁECZNE</b>   | poprawią się warunki życia osób zamieszkujących w zasięgu oddziaływania inwestycji<br>powstaną infrastrukturalne warunki do rozwoju przedsiębiorczości, a w konsekwencji zatrudnienia i mobilności zawodowej mieszkańców, wzrośnie wartość nieruchomości i gruntów zlokalizowanych na w/w obszarze<br>zwiększenie atrakcyjności terenu<br>większa dostępność do terenów pod budownictwo mieszkaniowe<br>wzrost liczby mieszkańców |
| <b>EKOLOGICZNE</b>   | zmniejszenie tempa wzrostu zanieczyszczeń ,<br>poprawę estetyki krajobrazu,<br>zagospodarowanie nieużytków  |
| <b>INNE</b>  |   |
| <b>3. DODATKOWE INFORMACJE</b> (np. istniejąca dokumentacja, uchwały, projekty): |   |
| Nie posiada  |   |

|   |  |
|---|--|
| <b>NAZWA ZADANIA:</b>   | Droga Kanie - Stacja   |
| <b>PLANOWANY TERMIN REALIZACJI:</b>   | 2009-2010  |
| <b>LOKALIZACJA:</b>   | Kanie - Stacja   |
| <b>CEL REALIZACJI ZADANIA:</b>  | Usprawnienie komunikacji, poprawa warunków życia                                     |
| <b>PODMIOTY ZAANGAŻOWANE W REALIZACJĘ ZADANIA:</b>  | Gmina Rejowiec Fabryczny   |
| <b>ZASIĘG ODDZIAŁYWANIA ZADANIA:</b>  | Gmina Rejowiec Fabryczny   |
| <b>ZGODNOŚĆ ZADANIA Z PLANEM ZAGOSPODAROWANIA PRZESTRZENNEGO:</b>   | Zadanie zgodne z ustaleniami miejscowego planu zagospodarowania przestrzennego gminy |
| <b>POWIĄZANIE ZADANIA Z INNYMI DZIAŁANAMI REALIZOWANYMI NA POZIOMIE GMINY, POWIATU, WOJEWÓDZTWA</b>   | Budowana droga będzie łączyła się z istniejącą drogą powiatową                       |
| <b>1. OPIS ZADANIA : Budowa drogi Kanie – Stacja</b>  |  |
| <b>1.1 ZAKRES RZECZOWY ZADANIA – CHARAKTERYSTYKA</b>  |  |
| Zadanie obejmuje budowę drogi Kanie - Stacja, o długości 500 m. Konstrukcja jezdni: roboty przygotowawcze, nawierzchnia, podbudowa, zjazdy, przepusty |  |
| <b>1.2 SCALONY HARMONOGRAM RZECZOWO-FINANSOWY ZADANIA</b>   |  |

|   | <b>Zakres rzeczowy –<br/>opis faz procesu inwestycyjnego</b>  | <b>Ogółem wielkość<br/>nakładów<br/>(tys. zł)</b> |
|---|---|---|
| <b>Rok 1</b>  | Budowa drogi Kanie-Stacja   | 300   |
| <b>Rok 2</b>  | Budowa drogi Kanie-Stacja   | 100   |
| <b>Rok 3</b>  |   |   |
| <b>Razem koszty planowanego zadania inwestycyjnego:</b>   |   | 400   |
| <b>Wysokość środków gminnych (%):</b>   |   | 25  |
| <b>ZEWNĘTRZNE ŹRÓDŁO FINANSOWANIA ZADANIA: RPO, PROW</b>  |   |   |
| <b>2. OPIS KORZYŚCI Z REALIZACJI ZADANIA</b>  |   |   |
| <b>EKONOMICZNE</b>  | zredukowanie kosztów eksploatacji pojazdów przy założeniu wariantu inwestycyjnego w stosunku do wariantu bezinwestycyjnego,<br>zredukowanie kosztów czasu podróży przy założeniu wariantu inwestycyjnego w stosunku do wariantu bezinwestycyjnego   |   |
| <b>SPOŁECZNE</b>  | poprawią się warunki życia osób zamieszkujących w zasięgu oddziaływania inwestycji<br>powstaną infrastrukturalne warunki do rozwoju przedsiębiorczości, a w konsekwencji zatrudnienia i mobilności zawodowej mieszkańców,<br>wzrośnie wartość nieruchomości i gruntów zlokalizowanych na w/w obszarze<br>zwiększenie atrakcyjności terenu<br>polepszenie jakości funkcjonowania systemu transportu publicznego oraz dowozu dzieci i młodzieży do szkoły podstawowej i gimnazjum<br>poprawa bezpieczeństwa ruchu, szczególnie w okresie wzmózonych prac rolniczych |   |
| <b>EKOLOGICZNE</b>  | zmniejszenie tempa wzrostu zanieczyszczeń spowodowanych ruchem drogowym,<br>poprawę estetyki krajobrazu,<br>zmniejszenie emisji zanieczyszczeń oraz poziomu hałasu  |   |
| <b>INNE</b>   |   |   |
| <b>3. DODATKOWE INFORMACJE (np. istniejąca dokumentacja, uchwały, projekty):</b>  |   |   |
| Inwestor posiada dokumentację projektową, pozwolenie na budowę i inwestycja ujęta jest w Planie Rozwoju Lokalnego Gminy oraz w Wieloletnim Planie Inwestycyjnym |   |   |

|  |  |
|--|--|
| <b>NAZWA ZADANIA:</b>                              | Pawłów, ulica Kulikowa                           |
| <b>PLANOWANY TERMIN REALIZACJI:</b>                | 2009-2010  |
| <b>LOKALIZACJA:</b>                                | Pawłów, ul. Kulikowa                             |
| <b>CEL REALIZACJI ZADANIA:</b>                     | Usprawnienie komunikacji, poprawa warunków życia |
| <b>PODMIOTY ZAANGAŻOWANE W REALIZACJĘ ZADANIA:</b> | Gmina Rejowiec Fabryczny                         |
| <b>ZASIĘG ODDZIAŁYWANIA ZADANIA:</b>               | Gmina Rejowiec Fabryczny                         |

|   |  |   |
|---|--|---|
| <b>ZGODNOŚĆ ZADANIA Z PLANEM ZAGOSPODAROWANIA PRZESTRZENNEGO:</b>   | Zadanie zgodne z ustaleniami miejscowego planu zagospodarowania przestrzennego gminy   |   |
| <b>POWIĄZANIE ZADANIA Z INNYMI DZIAŁANAMI REALIZOWANYMI NA POZIOMIE GMINY, POWIATU, WOJEWÓDZTWA</b>   | Budowana droga będzie łączyła się z istniejącą drogą powiatową   |   |
| <b>1. OPIS ZADANIA : Budowa drogi Zalesie Kańskie</b>   |  |   |
| <b>1.1 ZAKRES RZECZOWY ZADANIA – CHARAKTERYSTYKA</b>  |  |   |
| Zadanie obejmuje budowę ulicy Kulikowej w Pawłowie, o długości 500 m. Konstrukcja jezdni: roboty przygotowawcze, nawierzchnia, podbudowa, zjazdy, przepusty |  |   |
| <b>1.2 SCALONY HARMONOGRAM RZECZOWO-FINANSOWY ZADANIA</b>   |  |   |
|   | <b>Zakres rzeczowy – opis faz procesu inwestycyjnego</b>   | <b>Ogółem wielkość nakładów (tys. zł)</b> |
| <b>Rok 1</b>  | Budowa ulicy Kulikowej w Pawłowie  | 300                                       |
| <b>Rok 2</b>  | Budowa ulicy Kulikowej w Pawłowie  | 100                                       |
| <b>Rok 3</b>  |  |   |
| <b>Razem koszty planowanego zadania inwestycyjnego:</b>   |  | 400                                       |
| <b>Wysokość środków gminnych (%):</b>   |  | 25  |
| <b>ZEWNĘTRZNE ŹRÓDŁO FINANSOWANIA ZADANIA: RPO, PROW</b>  |  |   |
| <b>2. OPIS KORZYŚCI Z REALIZACJI ZADANIA</b>  |  |   |
| <b>EKONOMICZNE</b>  | zredukowanie kosztów eksploatacji pojazdów przy założeniu wariantu inwestycyjnego w stosunku do wariantu bezinwestycyjnego, zredukowanie kosztów czasu podróży przy założeniu wariantu inwestycyjnego w stosunku do wariantu bezinwestycyjnego   |   |
| <b>SPOŁECZNE</b>  | poprawią się warunki życia osób zamieszkujących w zasięgu oddziaływania inwestycji<br>powstaną infrastrukturalne warunki do rozwoju przedsiębiorczości, a w konsekwencji zatrudnienia i mobilności zawodowej mieszkańców, wzrośnie wartość nieruchomości i gruntów zlokalizowanych na w/w obszarze<br>zwiększenie atrakcyjności terenu<br>polepszenie jakości funkcjonowania systemu transportu publicznego oraz dowozu dzieci i młodzieży do szkoły podstawowej i gimnazjum<br>poprawa bezpieczeństwa ruchu, szczególnie w okresie wzmózonych prac rolniczych |   |
| <b>EKOLOGICZNE</b>  | zmniejszenie tempa wzrostu zanieczyszczeń spowodowanych ruchem drogowym, poprawę estetyki krajobrazu, zmniejszenie emisji zanieczyszczeń oraz poziomu hałasu   |   |
| <b>INNE</b>   |  |   |
| <b>3. DODATKOWE INFORMACJE (np. istniejąca dokumentacja, uchwały, projekty):</b>  |  |   |

Nie posiada

|   |   |   |
|---|---|---|
| <b>NAZWA ZADANIA:</b>   | Droga Wólka Kańska Kolonia - Kanie  |   |
| <b>PLANOWANY TERMIN REALIZACJI:</b>   | 2007 - 2009   |   |
| <b>LOKALIZACJA:</b>   | Wólka Kańska Kolonia - Kanie  |   |
| <b>CEL REALIZACJI ZADANIA:</b>  | Usprawnienie komunikacji  |   |
| <b>PODMIOTY ZAANGAŻOWANE W REALIZACJĘ ZADANIA:</b>  | Gmina Rejewiec Fabryczny  |   |
| <b>ZASIĘG ODDZIAŁYWANIA ZADANIA:</b>  | Gmina Rejewiec Fabryczny  |   |
| <b>ZGODNOŚĆ ZADANIA Z PLANEM ZAGOSPODAROWANIA PRZESTRZENNEGO:</b>   | Zadanie zgodne z ustaleniami miejscowego planu zagospodarowania przestrzennego gminy  |   |
| <b>POWIĄZANIE ZADANIA Z INNYMI DZIAŁANAMI REALIZOWANYMI NA POZIOMIE GMINY, POWIATU, WOJEWÓDZTWA</b>   | Budowana droga będzie łączyła się z istniejącą drogą powiatową  |   |
| <b>1. OPIS ZADANIA : Budowa drogi Kolonia Wólka Kańska – Kanie</b>  |   |   |
| <b>1.1 ZAKRES RZECZOWY ZADANIA – CHARAKTERYSTYKA</b>  |   |   |
| Zadanie obejmuje budowę drogi Wólka Kańska Kolonia – Kanie o długości 1887,75 m. Konstrukcja jezdni: dwie warstwy podbudowy gruntocementowej, dywanik asfaltowy, roboty wykończeniowe |   |   |
| <b>1.2 SCALONY HARMONOGRAM RZECZOWO-FINANSOWY ZADANIA</b>   |   |   |
|   | <b>Zakres rzeczowy –<br/>opis faz procesu inwestycyjnego</b>  | <b>Ogółem wielkość<br/>nakładów<br/>(tys. zł)</b> |
| <b>Rok 1</b>  | Budowa drogi Wólka Kańska Kolonia - Kanie   | 300   |
| <b>Rok 2</b>  | Budowa drogi Wólka Kańska Kolonia - Kanie   | 250   |
| <b>Rok 3</b>  |   |   |
| <b>Razem koszty planowanego zadania inwestycyjnego:</b>   |   | 550   |
| <b>Wysokość środków gminnych (%):</b>   |   | 25  |
| <b>ZEWNĘTRZNE ŹRÓDŁO FINANSOWANIA ZADANIA: RPO, PROW</b>  |   |   |
| <b>2. OPIS KORZYŚCI Z REALIZACJI ZADANIA</b>  |   |   |
| <b>EKONOMICZNE</b>  | zredukowanie kosztów eksploatacji pojazdów przy założeniu wariantu inwestycyjnego w stosunku do wariantu bezinwestycyjnego,<br>zredukowanie kosztów czasu podróży przy założeniu wariantu inwestycyjnego w stosunku do wariantu bezinwestycyjnego |   |

|   |   |
|---|---|
| <b>SPOŁECZNE</b>  | poprawią się warunki życia osób zamieszkujących w zasięgu oddziaływania inwestycji<br>powstaną infrastrukturalne warunki do rozwoju przedsiębiorczości, a w konsekwencji zatrudnienia i mobilności zawodowej mieszkańców,<br>wzrośnie wartość nieruchomości i gruntów zlokalizowanych na w/w obszarze<br>zwiększenie atrakcyjności terenu<br>polepszenie jakości funkcjonowania systemu transportu publicznego oraz dowozu dzieci i młodzieży do szkoły podstawowej i gimnazjum<br>poprawa bezpieczeństwa ruchu, szczególnie w okresie wzmózonych prac rolniczych |
| <b>EKOLOGICZNE</b>  | zmniejszenie tempa wzrostu zanieczyszczeń spowodowanych ruchem drogowym,<br>poprawę estetyki krajobrazu,<br>zmniejszenie emisji zanieczyszczeń oraz poziomu hałasu  |
| <b>INNE</b>   |   |
| <b>3. DODATKOWE INFORMACJE</b> (np. istniejąca dokumentacja, uchwały, projekty):  |   |
| Inwestor posiada dokumentację projektową, pozwolenie na budowę i inwestycja ujęta jest w Planie Rozwoju Lokalnego Gminy oraz w Wieloletnim Planie Inwestycyjnym |   |

|   |  |
|---|--|
| <b>NAZWA ZADANIA:</b>   | Droga Wólka Kańska - Leszczanka  |
| <b>PLANOWANY TERMIN REALIZACJI:</b>   | 2009-2010  |
| <b>LOKALIZACJA:</b>   | Wólka Kańska - Leszczanka  |
| <b>CEL REALIZACJI ZADANIA:</b>  | Usprawnienie komunikacji, poprawa warunków życia                                     |
| <b>PODMIOTY ZAANGAŻOWANE W REALIZACJĘ ZADANIA:</b>  | Gmina Rejewiec Fabryczny   |
| <b>ZASIĘG ODDZIAŁYWANIA ZADANIA:</b>  | Gmina Rejewiec Fabryczny   |
| <b>ZGODNOŚĆ ZADANIA Z PLANEM ZAGOSPODAROWANIA PRZESTRZENNEGO:</b>   | Zadanie zgodne z ustaleniami miejscowego planu zagospodarowania przestrzennego gminy |
| <b>POWIĄZANIE ZADANIA Z INNYMI DZIAŁANAMI REALIZOWANYMI NA POZIOMIE GMINY, POWIATU, WOJEWÓDZTWA</b>   | Budowana droga będzie łączyła się z istniejącą drogą powiatową                       |
| <b>1. OPIS ZADANIA : Budowa drogi Zalesie Kańskie</b>   |  |
| <b>1.1 ZAKRES RZECZOWY ZADANIA – CHARAKTERYSTYKA</b>  |  |
| Zadanie obejmuje budowę drogi Wólka Kańska - Leszczanka, o długości 1000 m. Konstrukcja jezdni: roboty przygotowawcze, nawierzchnia, podbudowa, zjazdy, przepusty |  |
| <b>1.2 SCALONY HARMONOGRAM RZECZOWO-FINANSOWY ZADANIA</b>   |  |

|  | <b>Zakres rzeczowy –<br/>opis faz procesu inwestycyjnego</b>  | <b>Ogółem wielkość<br/>nakładów<br/>(tys. zł)</b> |
|--|---|---|
| <b>Rok 1</b>   | Budowa drogi Wólka Kańska - Leszczanka  | 200   |
| <b>Rok 2</b>   | Budowa drogi Wólka Kańska - Leszczanka  | 300   |
| <b>Rok 3</b>   |   |   |
| <b>Razem koszty planowanego zadania inwestycyjnego:</b>                          |   | 500   |
| <b>Wysokość środków gminnych (%):</b>  |   | 25  |
| <b>ZEWNĘTRZNE ŹRÓDŁO FINANSOWANIA ZADANIA: RPO, PROW</b>                         |   |   |
| <b>2. OPIS KORZYŚCI Z REALIZACJI ZADANIA</b>                                     |   |   |
| <b>EKONOMICZNE</b>   | zredukowanie kosztów eksploatacji pojazdów przy założeniu wariantu inwestycyjnego w stosunku do wariantu bezinwestycyjnego,<br>zredukowanie kosztów czasu podróży przy założeniu wariantu inwestycyjnego w stosunku do wariantu bezinwestycyjnego   |   |
| <b>SPOŁECZNE</b>   | poprawią się warunki życia osób zamieszkujących w zasięgu oddziaływania inwestycji<br>powstaną infrastrukturalne warunki do rozwoju przedsiębiorczości, a w konsekwencji zatrudnienia i mobilności zawodowej mieszkańców,<br>wzrośnie wartość nieruchomości i gruntów zlokalizowanych na w/w obszarze<br>zwiększenie atrakcyjności terenu<br>polepszenie jakości funkcjonowania systemu transportu publicznego oraz dowozu dzieci i młodzieży do szkoły podstawowej i gimnazjum<br>poprawa bezpieczeństwa ruchu, szczególnie w okresie wzmózonych prac rolniczych |   |
| <b>EKOLOGICZNE</b>   | zmniejszenie tempa wzrostu zanieczyszczeń spowodowanych ruchem drogowym,<br>poprawę estetyki krajobrazu,<br>zmniejszenie emisji zanieczyszczeń oraz poziomu hałasu  |   |
| <b>INNE</b>  |   |   |
| <b>3. DODATKOWE INFORMACJE (np. istniejąca dokumentacja, uchwały, projekty):</b> |   |   |
| Nie posiada  |   |   |
| <b>NAZWA ZADANIA:</b>  | Droga Zalesie Kańskie   |   |
| <b>PLANOWANY TERMIN REALIZACJI:</b>  | 2008  |   |
| <b>LOKALIZACJA:</b>  | Zalesie Kańskie   |   |
| <b>CEL REALIZACJI ZADANIA:</b>   | Usprawnienie komunikacji, poprawa warunków życia  |   |
| <b>PODMIOTY ZAANGAŻOWANE W REALIZACJĘ ZADANIA:</b>                               | Gmina Rejowiec Fabryczny  |   |
| <b>ZASIĘG ODDZIAŁYWANIA ZADANIA:</b>   | Gmina Rejowiec Fabryczny  |   |
| <b>ZGODNOŚĆ ZADANIA Z PLANEM ZAGOSPODAROWANIA PRZESTRZENNEGO:</b>                | Zadanie zgodne z ustaleniami miejscowego planu zagospodarowania przestrzennego gminy  |   |

|   |   |   |
|---|---|---|
| <b>POWIĄZANIE ZADANIA Z INNYMI DZIAŁANAMI REALIZOWANYMI NA POZIOMIE GMINY, POWIATU, WOJEWÓDZTWA</b>   | Budowana droga będzie łączyła się z istniejącą drogą powiatową  |   |
| <b>1. OPIS ZADANIA : Budowa drogi Zalesie Kańskie</b>   |   |   |
| <b>1.1 ZAKRES RZECZOWY ZADANIA – CHARAKTERYSTYKA</b>  |   |   |
| Zadanie obejmuje budowę drogi Zalesie Kańskie, o długości 882m. Konstrukcja jezdni: roboty przygotowawcze, nawierzchnia, podbudowa, zjazdy, przepusty           |   |   |
| <b>1.2 SCALONY HARMONOGRAM RZECZOWO-FINANSOWY ZADANIA</b>   |   |   |
|   | <b>Zakres rzeczowy –<br/>opis faz procesu inwestycyjnego</b>  | <b>Ogółem wielkość<br/>nakładów<br/>(tys. zł)</b> |
| <b>Rok 1</b>  | Budowa drogi Zalesie Kańskie  | 120   |
| <b>Rok 2</b>  |   |   |
| <b>Rok 3</b>  |   |   |
| <b>Razem koszty planowanego zadania inwestycyjnego:</b>   |   | 120   |
| <b>Wysokość środków gminnych (%):</b>   |   | 25  |
| <b>ZEWNĘTRZNE ŹRÓDŁO FINANSOWANIA ZADANIA: RPO, PROW</b>  |   |   |
| <b>2. OPIS KORZYŚCI Z REALIZACJI ZADANIA</b>  |   |   |
| <b>EKONOMICZNE</b>  | zredukowanie kosztów eksploatacji pojazdów przy założeniu wariantu inwestycyjnego w stosunku do wariantu bezinwestycyjnego,<br>zredukowanie kosztów czasu podróży przy założeniu wariantu inwestycyjnego w stosunku do wariantu bezinwestycyjnego   |   |
| <b>SPOŁECZNE</b>  | poprawią się warunki życia osób zamieszkujących w zasięgu oddziaływania inwestycji<br>powstaną infrastrukturalne warunki do rozwoju przedsiębiorczości, a w konsekwencji zatrudnienia i mobilności zawodowej mieszkańców,<br>wzrośnie wartość nieruchomości i gruntów zlokalizowanych na w/w obszarze<br>zwiększenie atrakcyjności terenu<br>polepszenie jakości funkcjonowania systemu transportu publicznego oraz dowozu dzieci i młodzieży do szkoły podstawowej i gimnazjum<br>poprawa bezpieczeństwa ruchu, szczególnie w okresie wzmózonych prac rolniczych |   |
| <b>EKOLOGICZNE</b>  | zmniejszenie tempa wzrostu zanieczyszczeń spowodowanych ruchem drogowym,<br>poprawę estetyki krajobrazu,<br>zmniejszenie emisji zanieczyszczeń oraz poziomu hałasu  |   |
| <b>INNE</b>   |   |   |
| <b>3. DODATKOWE INFORMACJE (np. istniejąca dokumentacja, uchwały, projekty):</b>  |   |   |
| Inwestor posiada dokumentację projektową, pozwolenie na budowę i inwestycja ujęta jest w Planie Rozwoju Lokalnego Gminy oraz w Wieloletnim Planie Inwestycyjnym |   |   |

|   |  |   |
|---|--|---|
| <b>NAZWA ZADANIA:</b>   | Oczyszczalnia Pawłów   |   |
| <b>PLANOWANY TERMIN REALIZACJI:</b>   | 2008-2009  |   |
| <b>LOKALIZACJA:</b>   | Gmina Rejowiec Fabryczny   |   |
| <b>CEL REALIZACJI ZADANIA:</b>  | Uporządkowanie gospodarki wodno-ściekowej w tym poprawa warunków sanitarnych.        |   |
| <b>PODMIOTY ZAANGAŻOWANE W REALIZACJĘ ZADANIA:</b>  | Gmina Rejowiec Fabryczny   |   |
| <b>ZASIĘG ODDZIAŁYWANIA ZADANIA:</b>  | Gmina Rejowiec Fabryczny   |   |
| <b>ZGODNOŚĆ ZADANIA Z PLANEM ZAGOSPODAROWANIA PRZESTRZENNEGO:</b>                                   | Zadanie zgodne z ustaleniami miejscowego planu zagospodarowania przestrzennego gminy |   |
| <b>POWIĄZANIE ZADANIA Z INNYMI DZIAŁANAMI REALIZOWANYMI NA POZIOMIE GMINY, POWIATU, WOJEWÓDZTWA</b> |  |   |
| <b>1. OPIS ZADANIA :</b>  |  |   |
| <b>1.1 ZAKRES RZECZOWY ZADANIA – CHARAKTERYSTYKA</b>  |  |   |
| Zadanie obejmuje budowę oczyszczalni w Pawłowie.  |  |   |
| <b>1.2 SCALONY HARMONOGRAM RZECZOWO-FINANSOWY ZADANIA</b>   |  |   |
|   | <b>Zakres rzeczowy –<br/>opis faz procesu inwestycyjnego</b>                         | <b>Ogółem wielkość<br/>nakładów<br/>(tys. zł)</b> |
| <b>Rok 1</b>  | Budowa oczyszczalni w Pawłowie   | 500   |
| <b>Rok 2</b>  | Budowa oczyszczalni w Pawłowie   | 500   |
| <b>Rok 3</b>  |  |   |
| <b>Razem koszty planowanego zadania inwestycyjnego:</b>   |  | 1 000   |
| <b>Wysokość środków gminnych (%):</b>   |  |   |
| <b>ZEWNĘTRZNE ŹRÓDŁO FINANSOWANIA ZADANIA: RPO, PROW</b>  |  |   |
| <b>2. OPIS KORZYŚCI Z REALIZACJI ZADANIA</b>  |  |   |
| <b>EKONOMICZNE</b>  | dostosowanie jakości wody do stawianych wymagań                                      |   |
| <b>SPOŁECZNE</b>  | poprawa jakości wody i warunków zdrowotności ludzi                                   |   |
| <b>EKOLOGICZNE</b>  | poprawa warunków sanitarnych   |   |
| <b>INNE</b>   |  |   |

**3. DODATKOWE INFORMACJE** (np. istniejąca dokumentacja, uchwały, projekty):

Inwestor nie posiada dokumentacji projektowej oraz pozwolenia na budowę.

Zadanie jest ujęte w programie gospodarki wodno - ściekowej uchwalonym Uchwałą Rady Gminy Rejowiec Fabryczny.

|   |  |   |
|---|--|---|
| <b>NAZWA ZADANIA:</b>   | Oświetlenie uliczne Józefin  |   |
| <b>PLANOWANY TERMIN REALIZACJI:</b>   | 2010   |   |
| <b>LOKALIZACJA:</b>   | Józefin  |   |
| <b>CEL REALIZACJI ZADANIA:</b>  | Poprawa bezpieczeństwa ludzi   |   |
| <b>PODMIOTY ZAANGAŻOWANE W REALIZACJĘ ZADANIA:</b>  | Gmina Rejowiec Fabryczny   |   |
| <b>ZASIĘG ODDZIAŁYWANIA ZADANIA:</b>  | Gmina Rejowiec Fabryczny   |   |
| <b>ZGODNOŚĆ ZADANIA Z PLANEM ZAGOSPODAROWANIA PRZESTRZENNEGO:</b>                                   | Zadanie zgodne z ustaleniami miejscowego planu zagospodarowania przestrzennego gminy |   |
| <b>POWIĄZANIE ZADANIA Z INNYMI DZIAŁANAMI REALIZOWANYMI NA POZIOMIE GMINY, POWIATU, WOJEWÓDZTWA</b> | Modernizacja dróg gminnych   |   |
| <b>1. OPIS ZADANIA : Zamontowanie na istniejących słupach 7 opraw lampowych</b>                     |  |   |
| <b>1.1 ZAKRES RZECZOWY ZADANIA – CHARAKTERYSTYKA</b>  |  |   |
| Doświetlenie 1 km odcinka drogi w miejscowości Józefin.   |  |   |
| <b>1.2 SCALONY HARMONOGRAM RZECZOWO-FINANSOWY ZADANIA</b>   |  |   |
|   | <b>Zakres rzeczowy –<br/>opis faz procesu inwestycyjnego</b>                         | <b>Ogółem wielkość<br/>nakładów<br/>(tys. zł)</b> |
| <b>Rok 1</b>  | Montaż 7 opraw lampowych na istniejących słupach w miejscowości Józefin              | 30  |
| <b>Rok 2</b>  |  |   |
| <b>Rok 3</b>  |  |   |
| <b>Razem koszty planowanego zadania inwestycyjnego:</b>   |  | 30  |
| <b>Wysokość środków gminnych (%):</b>   |  | 25  |
| <b>ZEWNĘTRZNE ŹRÓDŁO FINANSOWANIA ZADANIA: WFOŚiGW</b>  |  |   |
|   |  |   |

|  |                               |
|--|-------------------------------|
| <b>2. OPIS KORZYŚCI Z REALIZACJI ZADANIA</b>                                     |                               |
| <b>EKONOMICZNE</b>   | -                             |
| <b>SPOŁECZNE</b>   | poprawa bezpieczeństwa ludzi, |
| <b>EKOLOGICZNE</b>   | -                             |
| <b>INNE</b>  |                               |
| <b>3. DODATKOWE INFORMACJE</b> (np. istniejąca dokumentacja, uchwały, projekty): |                               |
| Nie posiada  |                               |

|   |  |
|---|--|
| <b>NAZWA ZADANIA:</b>   | Oświetlenie uliczne Liszno   |
| <b>PLANOWANY TERMIN REALIZACJI:</b>   | 2008   |
| <b>LOKALIZACJA:</b>   | Liszno   |
| <b>CEL REALIZACJI ZADANIA:</b>  | Poprawa bezpieczeństwa ludzi   |
| <b>PODMIOTY ZAANGAŻOWANE W REALIZACJĘ ZADANIA:</b>  | Gmina Rejowiec Fabryczny   |
| <b>ZASIĘG ODDZIAŁYWANIA ZADANIA:</b>  | Gmina Rejowiec Fabryczny   |
| <b>ZGODNOŚĆ ZADANIA Z PLANEM ZAGOSPODAROWANIA PRZESTRZENNEGO:</b>                                   | Zadanie zgodne z ustaleniami miejscowego planu zagospodarowania przestrzennego gminy |
| <b>POWIĄZANIE ZADANIA Z INNYMI DZIAŁANAMI REALIZOWANYMI NA POZIOMIE GMINY, POWIATU, WOJEWÓDZTWA</b> | Modernizacja dróg powiatowych  |

**1. OPIS ZADANIA : Zamontowanie na istniejących słupach 7 opraw lampowych**

**1.1 ZAKRES RZECZOWY ZADANIA – CHARAKTERYSTYKA**

Doświetlenie 2 km odcinka drogi w miejscowości Liszno.

**1.2 SCALONY HARMONOGRAM RZECZOWO-FINANSOWY ZADANIA**

|   | <b>Zakres rzeczowy –<br/>opis faz procesu inwestycyjnego</b>           | <b>Ogółem wielkość<br/>nakładów<br/>(tys. zł)</b> |
|---|--|---|
| <b>Rok 1</b>  | Montaż 7 opraw lampowych na istniejących słupach w miejscowości Liszno | 30  |
| <b>Rok 2</b>  |  |   |
| <b>Rok 3</b>  |  |   |
| <b>Razem koszty planowanego zadania inwestycyjnego:</b> |  | 30  |

|  |                               |
|--|-------------------------------|
| <b>Wysokość środków gminnych (%):</b>  | 25                            |
| <b>ZEWNĘTRZNE ŹRÓDŁO FINANSOWANIA ZADANIA: : WFOŚiGW</b>                         |                               |
| <b>2. OPIS KORZYŚCI Z REALIZACJI ZADANIA</b>                                     |                               |
| <b>EKONOMICZNE</b>   | -                             |
| <b>SPOŁECZNE</b>   | poprawa bezpieczeństwa ludzi, |
| <b>EKOLOGICZNE</b>   | -                             |
| <b>INNE</b>  |                               |
| <b>3. DODATKOWE INFORMACJE (np. istniejąca dokumentacja, uchwały, projekty):</b> |                               |
| Nie posiada  |                               |

|   |  |   |
|---|--|---|
| <b>NAZWA ZADANIA:</b>   | Oświetlenie uliczne Toruń  |   |
| <b>PLANOWANY TERMIN REALIZACJI:</b>   | 2009   |   |
| <b>LOKALIZACJA:</b>   | Toruń  |   |
| <b>CEL REALIZACJI ZADANIA:</b>  | Poprawa bezpieczeństwa ludzi   |   |
| <b>PODMIOTY ZAANGAŻOWANE W REALIZACJĘ ZADANIA:</b>  | Gmina Rejewiec Fabryczny   |   |
| <b>ZASIĘG ODDZIAŁYWANIA ZADANIA:</b>  | Gmina Rejewiec Fabryczny   |   |
| <b>ZGODNOŚĆ ZADANIA Z PLANEM ZAGOSPODAROWANIA PRZESTRZENNEGO:</b>   | Zadanie zgodne z ustaleniami miejscowego planu zagospodarowania przestrzennego gminy |   |
| <b>POWIĄZANIE ZADANIA Z INNYMI DZIAŁANAMI REALIZOWANYMI NA POZIO-<br/>MIE GMINY, POWIATU, WOJEWÓDZTWA</b> | Modernizacja dróg powiatowych  |   |
| <b>1. OPIS ZADANIA : Zamontowanie na istniejących słupach 7 opraw lampowych</b>                           |  |   |
| <b>1.1 ZAKRES RZECZOWY ZADANIA – CHARAKTERYSTYKA</b>  |  |   |
| Doświetlenie 2 km odcinka drogi w miejscowości Toruń.   |  |   |
| <b>1.2 SCALONY HARMONOGRAM RZECZOWO-FINANSOWY ZADANIA</b>   |  |   |
|   | <b>Zakres rzeczowy –<br/>opis faz procesu inwestycyjnego</b>                         | <b>Ogółem wielkość<br/>nakładów<br/>(tys. zł)</b> |

|  |   |    |
|--|---|----|
| <b>Rok 1</b>   | Montaż 8 opraw lampowych na istniejących słupach w miejscowości Toruń | 30 |
| <b>Rok 2</b>   |   |    |
| <b>Rok 3</b>   |   |    |
| <b>Razem koszty planowanego zadania inwestycyjnego:</b>                          |   | 30 |
| <b>Wysokość środków gminnych (%):</b>  |   | 25 |
| <b>ZEWNĘTRZNE ŹRÓDŁO FINANSOWANIA ZADANIA: : WFOŚiGW</b>                         |   |    |
| <b>2. OPIS KORZYŚCI Z REALIZACJI ZADANIA</b>                                     |   |    |
| <b>EKONOMICZNE</b>   | -   |    |
| <b>SPOŁECZNE</b>   | poprawa bezpieczeństwa ludzi,   |    |
| <b>EKOLOGICZNE</b>   | -   |    |
| <b>INNE</b>  |   |    |
| <b>3. DODATKOWE INFORMACJE (np. istniejąca dokumentacja, uchwały, projekty):</b> |   |    |
| Nie posiada  |   |    |

|   |  |
|---|--|
| <b>NAZWA ZADANIA:</b>   | Urządzenie centrum miejscowości Kanie i miejscowości Krasne                          |
| <b>PLANOWANY TERMIN REALIZACJI:</b>   | 2010   |
| <b>LOKALIZACJA:</b>   | Kanie i Krasne   |
| <b>CEL REALIZACJI ZADANIA:</b>  | Odnowa wsi   |
| <b>PODMIOTY ZAANGAŻOWANE W REALIZACJĘ ZADANIA:</b>  | Gmina Rejewiec Fabryczny   |
| <b>ZASIĘG ODDZIAŁYWANIA ZADANIA:</b>  | Gmina Rejewiec Fabryczny   |
| <b>ZGODNOŚĆ ZADANIA Z PLANEM ZAGOSPODAROWANIA PRZESTRZENNEGO:</b>                                   | Zadanie zgodne z ustaleniami miejscowego planu zagospodarowania przestrzennego gminy |
| <b>POWIĄZANIE ZADANIA Z INNYMI DZIAŁANAMI REALIZOWANYMI NA POZIOMIE GMINY, POWIATU, WOJEWÓDZTWA</b> | Zadanie łączy się z budową zbiornika wodnego w miejscowości Kanie                    |
| <b>1. OPIS ZADANIA :</b>  |  |
| <b>1.1 ZAKRES RZECZOWY ZADANIA – CHARAKTERYSTYKA</b>  |  |

**Budowa parkingu z kostki brukowej, budowa placu zabaw polegająca na montażu huśtawek, zjeżdżalni, piaskownicy, drabinek. Budowa boiska sportowego, montaż zadaszonych stolików i ławek w celach rekreacyjnych.**

### 1.2 SCALONY HARMONOGRAM RZECZOWO-FINANSOWY ZADANIA

|   | Zakres rzeczowy –<br>opis faz procesu inwestycyjnego   | Ogółem wielkość<br>nakładów<br>(tys. zł) |
|---|--|--|
| Rok 1   | Budowa parkingu z kostki brukowej, budowa placu zabaw polegająca na montażu huśtawek, zjeżdżalni, piaskownicy, drabinek. Budowa boiska sportowego, montaż zadaszonych stolików i ławek w celach rekreacyjnych. | 750                                      |
| Rok 2   |  |  |
| Rok 3   |  |  |
| <b>Razem koszty planowanego zadania inwestycyjnego:</b> |  | 750                                      |
| <b>Wysokość środków gminnych (%):</b>                   |  | 25                                       |

**ZEWNĘTRZNE ŹRÓDŁO FINANSOWANIA ZADANIA: PROW**

### 2. OPIS KORZYŚCI Z REALIZACJI ZADANIA

|                    |   |
|--------------------|---|
| <b>EKONOMICZNE</b> | Zwiększenie dochodów poprzez większą liczbę uczniów uczęszczających do miejscowej szkoły oraz większą liczbę ludności objętej podstawową opieką lekarską w tej miejscowości. Zwiększy się liczba organizowanych imprez kulturalnych co wpłynie na zwiększenie dochodów. |
| <b>SPOŁECZNE</b>   | Ułatwi dostęp miejscowym dzieciom do rekreacji na świeżym powietrzu, pozwoli na bezpieczną zabawę, podwyższy się poziom życia kulturalnego miejscowej ludności.   |
| <b>EKOLOGICZNE</b> | Zaniechanie degradacji środowiska poprzez lokalizację imprez w miejscach do tego przeznaczonych.  |
| <b>INNE</b>        |   |

### 3. DODATKOWE INFORMACJE (np. istniejąca dokumentacja, uchwały, projekty):

Nie posiada

|                                     |  |
|-------------------------------------|--|
| <b>NAZWA ZADANIA:</b>               | Urządzenie centrum miejscowości Liszno |
| <b>PLANOWANY TERMIN REALIZACJI:</b> | 2009                                   |
| <b>LOKALIZACJA:</b>                 | Liszno                                 |

|   |  |
|---|--|
|   |  |
| <b>CEL REALIZACJI ZADANIA:</b>  | Odnowa wsi   |
| <b>PODMIOTY ZAANGAŻOWANE W REALIZACJĘ ZADANIA:</b>  | Gmina Rejowiec Fabryczny   |
| <b>ZASIĘG ODDZIAŁYWANIA ZADANIA:</b>  | Gmina Rejowiec Fabryczny   |
| <b>ZGODNOŚĆ ZADANIA Z PLANEM ZAGOSPODAROWANIA PRZESTRZENNEGO:</b>   | Zadanie zgodne z ustaleniami miejscowego planu zagospodarowania przestrzennego gminy |
| <b>POWIĄZANIE ZADANIA Z INNYMI DZIAŁANAMI REALIZOWANYMI NA POZIO-<br/>MIE GMINY, POWIATU, WOJEWÓDZTWA</b> | Zadanie łączy się ściśle z modernizacją szkoły podstawowej i gimnazjum               |

**1. OPIS ZADANIA** : Zadanie będzie polegało na utworzeniu centrum sportowego, rekreacyjnego, placu zabaw dla dzieci oraz budowa parkingu, który rozwiąże problem obsługi ludności która będzie przyjeżdżała środkami lokomocji do pobliskich instytucji takich jak: szkoła, ośrodek zdrowia, kościół.

**1.1 ZAKRES RZECZOWY ZADANIA – CHARAKTERYSTYKA**

Budowa parkingu z kostki brukowej, budowa placu zabaw polegająca na montażu huśtawek, zjeżdżalni, piaskownicy, drabinek. Budowa boiska sportowego, montaż zadaszonych stolików i ławek w celach rekreacyjnych.

**1.2 SCALONY HARMONOGRAM RZECZOWO-FINANSOWY ZADANIA**

|   | Zakres rzeczowy –<br>opis faz procesu inwestycyjnego   | Ogółem wielkość<br>nakładów<br>(tys. zł) |
|---|--|--|
| Rok 1   | Budowa parkingu z kostki brukowej, budowa placu zabaw polegająca na montażu huśtawek, zjeżdżalni, piaskownicy, drabinek. Budowa boiska sportowego, montaż zadaszonych stolików i ławek w celach rekreacyjnych. | 750                                      |
| Rok 2   |  |  |
| Rok 3   |  |  |
| <b>Razem koszty planowanego zadania inwestycyjnego:</b> |  | 750                                      |
| <b>Wysokość środków gminnych (%):</b>                   |  | 25                                       |

**ZEWNĘTRZNE ŹRÓDŁO FINANSOWANIA ZADANIA: PROW**

**2. OPIS KORZYŚCI Z REALIZACJI ZADANIA**

|                    |   |
|--------------------|---|
| <b>EKONOMICZNE</b> | Zwiększenie dochodów poprzez większą liczbę uczniów uczęszczających do miejscowej szkoły oraz większą liczbę ludności objętej podstawową opieką lekarską w tej miejscowości. Zwiększy się liczba organizowanych imprez kulturalnych co wpłynie na zwiększenie dochodów. |
| <b>SPOŁECZNE</b>   | Ułatwi dostęp miejscowym dzieciom do rekreacji na świeżym powietrzu, pozwoli na bezpieczną zabawę, podwyższy się poziom życia kulturalnego miejscowej ludności.   |
| <b>EKOLOGICZNE</b> | Zaniechanie degradacji środowiska poprzez lokalizację imprez w miejscach do tego przeznaczonych.  |
| <b>INNE</b>        |   |

**3. DODATKOWE INFORMACJE (np. istniejąca dokumentacja, uchwały, projekty):**

Nie posiada

|   |   |   |
|---|---|---|
| <b>NAZWA ZADANIA:</b>   | Rewitalizacja centrum-Pawłów  |   |
| <b>PLANOWANY TERMIN REALIZACJI:</b>   | 2008  |   |
| <b>LOKALIZACJA:</b>   | Pawłów  |   |
| <b>CEL REALIZACJI ZADANIA:</b>  | Odnowa wsi  |   |
| <b>PODMIOTY ZAANGAŻOWANE W REALIZACJĘ ZADANIA:</b>  | Gmina Rejowiec Fabryczny  |   |
| <b>ZASIĘG ODDZIAŁYWANIA ZADANIA:</b>  | Gmina Rejowiec Fabryczny  |   |
| <b>ZGODNOŚĆ ZADANIA Z PLANEM ZAGOSPODAROWANIA PRZESTRZENNEGO:</b>   | Zadanie zgodne z ustaleniami miejscowego planu zagospodarowania przestrzennego gminy                |   |
| <b>POWIĄZANIE ZADANIA Z INNYMI DZIAŁANAMI REALIZOWANYMI NA POZIO-<br/>MIE GMINY, POWIATU, WOJEWÓDZTWA</b>                                 | Zadanie będzie współdziałało z przeprowadzoną w latach ubiegłych rewitalizacją centrum miejscowości |   |
| <b>1. OPIS ZADANIA : Zagospodarowanie placu przy Domu Kultury oraz Izbie Bednarskiej. Budowa placu zabaw dla dzieci przy przedszkolu.</b> |   |   |
| <b>1.1 ZAKRES RZECZOWY ZADANIA – CHARAKTERYSTYKA</b>  |   |   |
| Położenie kostki, zakup i zamontowanie huśtawek, zjeżdżalni, piaskownicy, drabinek,   |   |   |
| <b>1.2 SCALONY HARMONOGRAM RZECZOWO-FINANSOWY ZADANIA</b>   |   |   |
|   | <b>Zakres rzeczowy –<br/>opis faz procesu inwestycyjnego</b>  | <b>Ogółem wielkość<br/>nakładów<br/>(tys. zł)</b> |
| <b>Rok 1</b>  | Położenie kostki, zakup i zamontowanie huśtawek, zjeżdżalni, piaskownicy, drabinek,                 | 750   |
| <b>Rok 2</b>  |   |   |
| <b>Rok 3</b>  |   |   |
| <b>Razem koszty planowanego zadania inwestycyjnego:</b>   |   | 750   |
| <b>Wysokość środków gminnych (%):</b>   |   | 25  |
| <b>ZEWNĘTRZNE ŹRÓDŁO FINANSOWANIA ZADANIA: PROW</b>   |   |   |
| <b>2. OPIS KORZYŚCI Z REALIZACJI ZADANIA</b>  |   |   |
| <b>EKONOMICZNE</b>  | Zwiększenie dochodów poprzez większą liczbę zwiedzających i wycieczkowiczów                         |   |
| <b>SPOŁECZNE</b>  | Ułatwi dostęp miejscowym dzieciom do rekreacji na świeżym powietrzu, pozwoli na bezpieczną zabawę   |   |
| <b>EKOLOGICZNE</b>  | Zachowanie dziedzictwa kulturowego  |   |
| <b>INNE</b>   |   |   |

**3. DODATKOWE INFORMACJE** (np. istniejąca dokumentacja, uchwały, projekty):

Nie posiada