

LOKALNY PROGRAM REWITALIZACJI DLA GMINY REJOWIEC FABRYCZNY NA LATA 2016-2023



SPIS TREŚCI

LOKALNY PROGRAM REWITALIZACJI	1
DLA GMINY REJOWIEC FABRYCZNY NA LATA 2016-2023	1
WSTĘP	4
ROZDZIAŁ I	5
CHARAKTERYSTYKA GMINY REJOWIEC FABRYCZNY	5
ROZDZIAŁ II	7
METODOLOGIA WYZNACZENIA OBSZARU ZDEGRADOWANEGO I OBSZARU REWITALIZACJI	7
ROZDZIAŁ III	10
DELIMITACJA OBSZARU ZDEGRADOWANEGO- ANALIZA WSKAŹNIKÓW.....	10
SFERA SPOŁECZNA	10
DANE DEMOGRAFICZNE GMINY REJOWIEC FABRYCZNY	10
POZIOM BEZPIECZEŃSTWA NA TERENIE GMINY REJOWIEC FABRYCZNY	16
SFERA GOSPODARCZA	25
LICZBA PODMIOTÓW GOSPODARCZYCH W POSZCZEGÓLNYCH MIEJSCOWOŚCIACH.....	28
ŹRÓDŁA UTRZYMANIA MIESZKAŃCÓW	30
LICZBA OSÓB BEZROBOTNYCH NA TERENIE GMINY REJOWIEC FABRYCZNY	32
SFERA PRZESTRZENNO – FUNKcjONALNA	34
STRUKTURA GRUNTÓW UŻYTKOWYCH	35
INFRASTRUKTURA KOMUNIKACYJNA (CIĄGI PIESZE I KOMUNIKACYJNE)	36
STAN TECHNICZNY INFRASTRUKTURY KOMUNIKACYJNEJ	39
KOMUNIKACJA ZBIOROWA	39
INFRASTRUKTURA SZKOLNA	40
OPIEKA ZDROWOTNA	40
MIEJSCOWY PLAN ZAGOSPODAROWANIA PRZESTRZENNEGO	40
DZIAŁALNOŚĆ KULTURALNA NA TERENIE GMINY REJOWIEC FABRYCZNY	41
TURYSTYKA	42
SYTUACJA FINANSOWA GMINY REJOWIEC FABRYCZNY I JEJ ZDOLNOŚCI INWESTYCYJNE	43
SFERA ŚRODOWISKOWA	49
BUDOWA GEOLOGICZNA.....	49
SUROWCE MINERALNE	51
ZASOBY WODNE ORAZ STAN CZYSTOŚCI HYDROSFERY.....	56
KOMPLEKSY LEŚNE	61
POWIETRZE ATMOSFERYCZNE: PRZEKROCZENIA ZANIECZYSZCZEŃ, ZUŻYCIE NOŚNIKÓW ENERGII CIEPLNEJ, EMISJA LINIOWA ..	62
HAŁAS I FALE ELEKTROMAGNETYCZNE	65
SFERA TECHNICZNA	66
ROZDZIAŁ IV	72

WYNIKI DIAGNOZY W POSZCZEGÓLNYCH SFERACH	72
ROZDZIAŁ V	80
OBSZAR ZDEGRADOWANY NA TERENIE GMINY REJOWIEC FABRYCZNY.....	80
ROZDZIAŁ VI	87
OBSZAR REWITALIZACJI NA TERENIE GMINY REJOWIEC FABRYCZNY	87
ROZDZIAŁ VII DZIAŁALNOŚĆ ORGANIZACJI POZARZĄDOWYCH NA TERENIE GMINY REJOWIEC FABRYCZNY	88
ROZDZIAŁ VIII.....	94
WIZJA REWITALIZACJI W GMINIE REJOWIEC FABRYCZNY	94
ROZDZIAŁ CELE I KIERUNKI DZIAŁAŃ	95
CELE SZCZEGÓŁOWE	95
SFERA SPOŁECZNA.....	96
SFERA GOSPODARCZA	97
SFERA PRZESTRZENNO-FUNKCJONALNA.....	97
SFERA ŚRODOWISKOWA	97
SFERA TECHNICZNA	98
ROZDZIAŁ IX MECHANIZMY ZAPEWNIENIA KOMPLEMENTARNOŚCI MIĘDZY POSZCZEGÓLNYMI PROJEKTAMI/PRZEDSIĘWZIĘCIAMI REWITALIZACYJNYMI ORAZ POMIĘDZY DZIAŁANAMI RÓŻNYCH PODMIOTÓW I FUNDUSZY NA OBSZARZE OBJĘTYM PROGRAMEM REWITALIZACJI.....	110
ROZDZIAŁ X MECHANIZMY WŁĄCZENIA MIESZKAŃCÓW, PRZEDSIĘBIORCÓW I INNYCH PODMIOTÓW W PROCES REWITALIZACJI NA TERENIE GMINY REJOWIEC FABRYCZNY	113
ROZDZIAŁ X PODSUMOWANIE KONSULTACJI SPOŁECZNYCH	114
ROZDZIAŁ XI SYSTEM WDRAŻANIA LOKALNEGO PROGRAMU REWITALIZACJI GMINY REJOWIEC FABRYCZNY.....	118
ROZDZIAŁ XII ZARZĄDZANIE, MONITORING, EWALUACJA.....	120
ROZDZIAŁ XIII STRATEGICZNA OCENA ODDZIAŁYWANIA NA ŚRODOWISKO	122
ROZDZIAŁ XIV POWIĄZANIE Z DOKUMENTAMI STRATEGICZNYMI	122
SPIS TABEL	125
SPIS RYCIN	126
SPIS FOTOGRAFII	127
ZAŁĄCZNIKI	127

WSTĘP

Opracowanie Lokalnych Programów Rewitalizacji związane jest z wprowadzeniem ustawy o rewitalizacji z dnia 9 października 2015 roku. Powstała ona w odpowiedzi na narastające problemy społeczne i wynikające z nich dysproporcje. Rewitalizacja ma na celu pobudzić do rozwoju obszary zdegradowane i dzięki temu wyeliminować problemy społeczne oraz zniwelować dysproporcje między obszarami słabiej rozwiniętymi.

Zgodnie z definicją ustawową rewitalizacja to proces wyprowadzania ze stanu kryzysowego obszarów zdegradowanych, prowadzony w sposób kompleksowy, poprzez zintegrowane działania na rzecz lokalnej społeczności, przestrzeni i gospodarki, skoncentrowane terytorialnie, prowadzone przez interesariuszy rewitalizacji na podstawie gminnego programu rewitalizacji.

Gmina Rejowiec Fabryczny opracowała Lokalny Program Rewitalizacji na podstawie ustawy o samorządzie gminnym z dnia 8 marca 1990 roku o samorządzie gminnym (Dz.U. 2016, poz. 446) oraz Wytycznych w zakresie rewitalizacji w programach operacyjnych na lata 2014-2020 Ministerstwa Rozwoju z dnia 2 sierpnia 2016 roku.

Punktem wyjściowym dla opracowania Lokalnego Programu Rewitalizacji dla Gminy Rejowiec Fabryczny było opracowanie diagnozy społecznej. Miała ona na celu analizę wskaźników w sferze społecznej, gospodarczej, funkcjonalno-przestrzennej i technicznej, dla poszczególnych jednostek analitycznych – sołectw. Przeanalizowano także możliwości i potencjał każdego sołectwa. Analiza porównawcza pozwoliła wytyczyć obszar rewitalizacji.

ROZDZIAŁ I

CHARAKTERYSTYKA GMINY REJOWIEC FABRYCZNY

Gmina Rejowiec Fabryczny położona jest w południowo-wschodniej części Województwa Lubelskiego, na północny zachód od miasta Rejowiec Fabryczny. Obszarowo zajmuje powierzchnię 88 km² i liczy 4 305 mieszkańców (stan na koniec 2016 r.). Znajduje się na styku trzech powiatów: krasnostawskiego, chełmskiego i świdnickiego. Na terenie Gminy Rejowiec Fabryczny znajduje się 15 miejscowości, które jednocześnie tworzą wyodrębnione sołectwa. Są to: Gołąb, Józefin, Kanie, Kanie-Stacja, Krasne, Krzywowola, Leszczanka, Liszno, Liszno-Kolonia, Pawłów, Toruń, Wólka Kańska, Wólka Kańska-Kolonia, Zalesie Kańskie, Zalesie Krasieńskie.

Gmina położona jest: 50 km od Lublina, 20 km od Chełma, 50 km od przejścia granicznego w Dorohusku. Przez teren gminy przebiegają ważne szlaki komunikacyjne: droga wojewódzka nr 839 połączona z drogą krajową S-12, linia kolejowa nr 7 Warszawa – Lublin – Chełm – Dorohusk (granica państwa) – Kijów. Z Rejowca Fabrycznego biegnie również linia kolejowa nr 69 Rejowiec – Hrebenne – Rawa Ruska – Lwów. Gmina Rejowiec Fabryczny leży w regionie przygranicznym.

Największym sołectwem Gminy Rejowiec Fabryczny zarówno pod względem powierzchni jak i liczby ludności jest Pawłów (25,57 % powierzchni gminy, 18,82 % ogółu mieszkańców), najmniejszym zaś Zalesie Krasieńskie (1,25 % powierzchni gminy, 1,07 % ogółu mieszkańców). Gęstość zaludnienia w Gminie Rejowiec Fabryczny wynosi 48 osób/km².

Podstawowe dane dotyczące powierzchni i liczby ludności poszczególnych sołectw Gminy Rejowiec Fabryczny przedstawione zostały w tabeli numer 1.

TABELA NR 1 PODSTAWOWE DANE O SOŁECTWACH GMINY REJOWIEC FABRYCZNY

<i>Lp.</i>	<i>Jednostka strukturalna</i>	<i>Powierzchnia</i>	<i>Udział w powierzchni ogólnej Gminy(%)</i>	<i>Liczba ludności (osoba)</i>	<i>Udział w liczbie mieszkańców gminy ogółem(%)</i>
1	Gołąb	427,95	4,87	270	6,28
2	Józefin	128,72	1,47	140	3,25
3	Kanie	1272,68	14,50	433	10,06
4	Kanie-Stacja	221,27	2,52	218	5,06
5	Krasne	672,80	7,66	490	11,38
6	Krzywowola	551,85	6,29	180	4,18
7	Leszczanka	215,26	2,45	94	2,18
8	Liszno	1008,89	11,49	443	10,29
9	Liszno-Kolonia	310,60	3,54	277	6,43
10	Pawłów	2245,44	25,57	810	18,82
11	Toruń	463,66	5,28	161	3,74

12	Wólka Kańska	510,51	5,81	347	8,06
13	Wólka Kańska-Kolonia	472,97	5,39	275	6,39
14	Zalesie Kańskie	167,86	1,91	121	2,81
15	Zalesie Krasieńskie	109,40	1,25	46	1,07
Razem		8779,86		4305	

Źródło: Opracowanie własne na podstawie danych Urzędu Gminy

ROZDZIAŁ II

METODOLOGIA WYZNACZENIA OBSZARU ZDEGRADOWANEGO I OBSZARU REWITALIZACJI

Metodologia wyznaczenia obszaru zdegradowanego i obszaru rewitalizacji opiera się na „Wytycznych w zakresie rewitalizacji w programach operacyjnych na lata 2014-2020” zatwierdzonych przez Ministra Rozwoju w dniu 2 sierpnia 2016 r.

Zgodnie z pkt 1 z rozdziału 3 ww. Wytycznych, rewitalizacja to „kompleksowy proces wyprowadzania ze stanu kryzysowego obszarów zdegradowanych”, dlatego przy wyznaczaniu zasięgu obszaru zdegradowanego wzięto pod uwagę zestaw kryteriów zawarty w pkt 2, który wskazuje na istnienie stanu kryzysowego na danym terenie.

Stan kryzysowy zdefiniowany został jako „stan spowodowany koncentracją negatywnych zjawisk społecznych (w szczególności bezrobocia, ubóstwa, przestępczości, niskiego poziomu edukacji lub kapitału społecznego, niewystarczającego poziomu

uczestnictwa w życiu publicznym i kulturalnym), współwystępujących z negatywnymi zjawiskami w co najmniej jednej z następujących sfer:

1. *Gospodarczej*- w szczególności niskiego stopnia przedsiębiorczości, słabej kondycji lokalnych przedsiębiorstw
2. *Środowiskowej* – w szczególności w zakresie przekroczenia standardów jakości środowiska, obecności odpadów stwarzających zagrożenie dla życia, zdrowia ludzi, bądź stanu środowiska
3. *Przestrzenno-funkcjonalnej*- w szczególności niewystarczającego wyposażenia w infrastrukturę techniczną i społeczną, braku dostępu do podstawowych usług, lub ich niskiej jakości, niedostosowania rozwiązań urbanistycznych do zmieniających się funkcji obszaru, niskiego poziomu obsługi komunikacyjnej, deficytu lub niskiej jakości terenów publicznych
4. *Technicznej*- w szczególności w degradacji stanu technicznego obiektów budowlanych, w tym o przeznaczeniu mieszkaniowym oraz braku funkcjonowania rozwiązań technicznych umożliwiających efektywne korzystanie z obiektów budowlanych, w szczególności w zakresie energooszczędności i ochrony środowiska.

Skalę negatywnych zjawisk odzwierciedlają mierniki rozwoju opisujące powyższe sfery, które wskazują na niski poziom rozwoju lub dokumentują silną dynamikę spadku poziomu rozwoju, w odniesieniu do wartości dla całej gminy.”

W związku z powyższym, w celu wyznaczenia obszaru zdegradowanego Gmina Rejowiec Fabryczny podzielona została na jednostki strukturalne. W procesie diagnostycznym na terenie gminy przyjęto podział na sołectwa. Analiza danych ilościowych i jakościowych w ustalonych jednostkach strukturalnych pozwoliła na stosunkowo łatwe zidentyfikowanie lokalizacji problemów i wyznaczenie granic obszaru zdegradowanego.

Zgodnie z ww. Wytycznymi, w przeprowadzonej diagnozie na potrzeby wyznaczenia obszaru zdegradowanego dokonano analizy porównawczej jednostek referencyjnych, opartej

na zestawie wskaźników cząstkowych oraz syntetycznych wskaźników degradacji we wszystkich sferach, pozwalających na obiektywne określenie stopnia zróżnicowania zjawisk kryzysowych i potencjałów lokalnych na terenie gminy.

Diagnoza opracowana została przez osoby posiadające odpowiednie doświadczenie, wiedzę i kompetencje. W procesie tym współpracowano z jednostkami organizacyjnymi gminy, organizacjami pozarządowymi, przedsiębiorcami i przede wszystkim mieszkańcami gminy oraz przedstawicielami lokalnej społeczności: sołtysami, radami sołeckimi, radnymi. Powołano także Komitet Rewitalizacji jako organ konsultacyjny.

W celu przeprowadzenia diagnozy pozyskane zostały dane umożliwiające porównanie jednostek analitycznych pod kątem każdej sfery. Informacje zostały przekazane przez Urząd Gminy Rejowiec Fabryczny, Gminny Ośrodek Pomocy Społecznej w Rejowcu Fabrycznym, Powiatowy Urząd Pracy w Chełmie, Urząd Skarbowy w Chełmie, Komendę Miejską Policji w Chełmie oraz wykorzystano dane ogólnodostępne z Urzędu Statystycznego w Lublinie, dane z Banku Danych Lokalnych Głównego Urzędu Statystycznego i Okręgowej Komisji Egzaminacyjnej. W przypadku, gdy niemożliwe było pozyskanie danych dla poszczególnych jednostek analitycznych przedstawiono dane dla całej gminy i zestawiono je w porównaniu z powiatem chełmskim i województwem lubelskim. Dodatkowym narzędziem służącym pozyskaniu danych jakościowych była ankietyzacja mieszkańców gminy oraz prowadzone spotkania i konsultacje z mieszkańcami.

Delimitacja obszaru rewitalizacji dokonana została przy uwzględnieniu zapisów pkt 4 z rozdziału 3 Wytycznych w zakresie rewitalizacji w programach operacyjnych na lata 2014-2020, który stanowi, że jest to „obszar obejmujący całość lub część obszaru zdegradowanego, cechujący się koncentracją negatywnych zjawisk (...), na którym z uwagi na istotne znaczenie dla rozwoju lokalnego gmina zamierza prowadzić rewitalizację”.

Zgodnie z powyższym, wyznaczenie granic obszaru rewitalizacji nastąpiło w oparciu o dwie przesłanki. Pierwszą z nich było stwierdzenie, że na wybranym obszarze uznanym wcześniej jako zdegradowany istnieje szczególna koncentracja negatywnych zjawisk. Drugą z przesłanek było uznanie, że wybrany obszar ma istotne znaczenie dla rozwoju gminy. Takie

uzasadnienie obejmuje przedstawienie możliwych do wykorzystania w procesie rewitalizacji lokalnych potencjałów, a także nawiązanie do gminnych dokumentów planistycznych i strategicznych, w których wybrany obszar będzie ujęty jako ośrodek koncentracji aktywności społeczno-gospodarczej w gminie.

ROZDZIAŁ III

DELIMITACJA OBSZARU ZDEGRADOWANEGO- ANALIZA WSKAŹNIKÓW

SFERA SPOŁECZNA

Analizując sferę społeczną wzięto pod uwagę kryteria demograficzne, m.in. liczbę zgonów i urodzeń, saldo migracji, wartość wskaźnika przyrostu naturalnego, gęstość zaludnienia, strukturę wieku mieszkańców, źródła utrzymania ludności. Dane pozyskane zostały z Urzędu Gminy Rejowiec Fabryczny oraz Głównego Urzędu Statystycznego - Bank Danych Lokalnych.

W sferze społecznej uwzględniono także dane dotyczące liczby osób korzystających z pomocy opieki społecznej, wysokość dochodów w przeliczeniu na 1 mieszkańca, liczby osób objętych procedurą „Niebieskiej Karty”, liczby przestępstw. Źródłem pozyskania danych był Urząd Gminy Rejowiec Fabryczny, Gminny Ośrodek Pomocy Społecznej w Rejowcu Fabrycznym, Komenda Powiatowa Policji w Chełmie, Urząd Skarbowy w Chełmie.

Uwzględnione zostały również wyniki badania ankietowego mieszkańców, którzy mieli wskazać główne problemy w sferze społecznej na terenie swojej miejscowości, oraz ocenić swoją miejscowość w skali od 1-5 pod kątem funkcjonowania poszczególnych sfer.

DANE DEMOGRAFICZNE GMINY REJOWIEC FABRYCZNY

Na koniec grudnia 2016 roku w Gminie Rejowiec Fabryczny zameldowanych było 4 305 mieszkańców na pobyt stały, w tym 2 220 kobiet oraz 2 085 mężczyzn. Zarówno w gminie

jak i na terenie całej Polski można zaobserwować niekorzystny trend demograficzny: ujemna wartość wskaźnika naturalnego, emigracja ludności, starzenie się społeczeństwa.

TABELA NR 2 ZESTAWIENIE LICZBY ZGONÓW I URODZEŃ NA TERENIE GMINY REJOWIEC FABRYCZNY W LATACH 2013-2016

<i>Rok</i>	<i>Liczba urodzeń</i>	<i>Liczba zgonów</i>	<i>Wartość wskaźnika przyrostu naturalnego</i>
2013	51	71	-20
2014	38	56	-18
2015	30	56	-26
2016	37	63	-26
Razem	156	246	-90

Źródło: Opracowanie własne na podstawie danych Urzędu Gminy

Na podstawie powyższej tabeli można zauważyć, że w Gminie Rejowiec Fabryczny spada liczba urodzeń - różnica między rokiem 2013 a 2016 wynosi 14. Zmniejszyła się również liczba zgonów - w zestawieniu z rokiem bazowym 2013 zmalała o 8. Różnica między liczbą urodzeń, a liczbą zgonów w latach 2013-2016 wynosi 90. Wskazuje to na ujemny przyrost naturalny.

Sytuacja demograficzna analizowana jest również pod kątem migracji ludności.

TABELA NR 3 MIGRACJA LUDNOŚCI NA TERENIE GMINY REJOWIEC FABRYCZNY

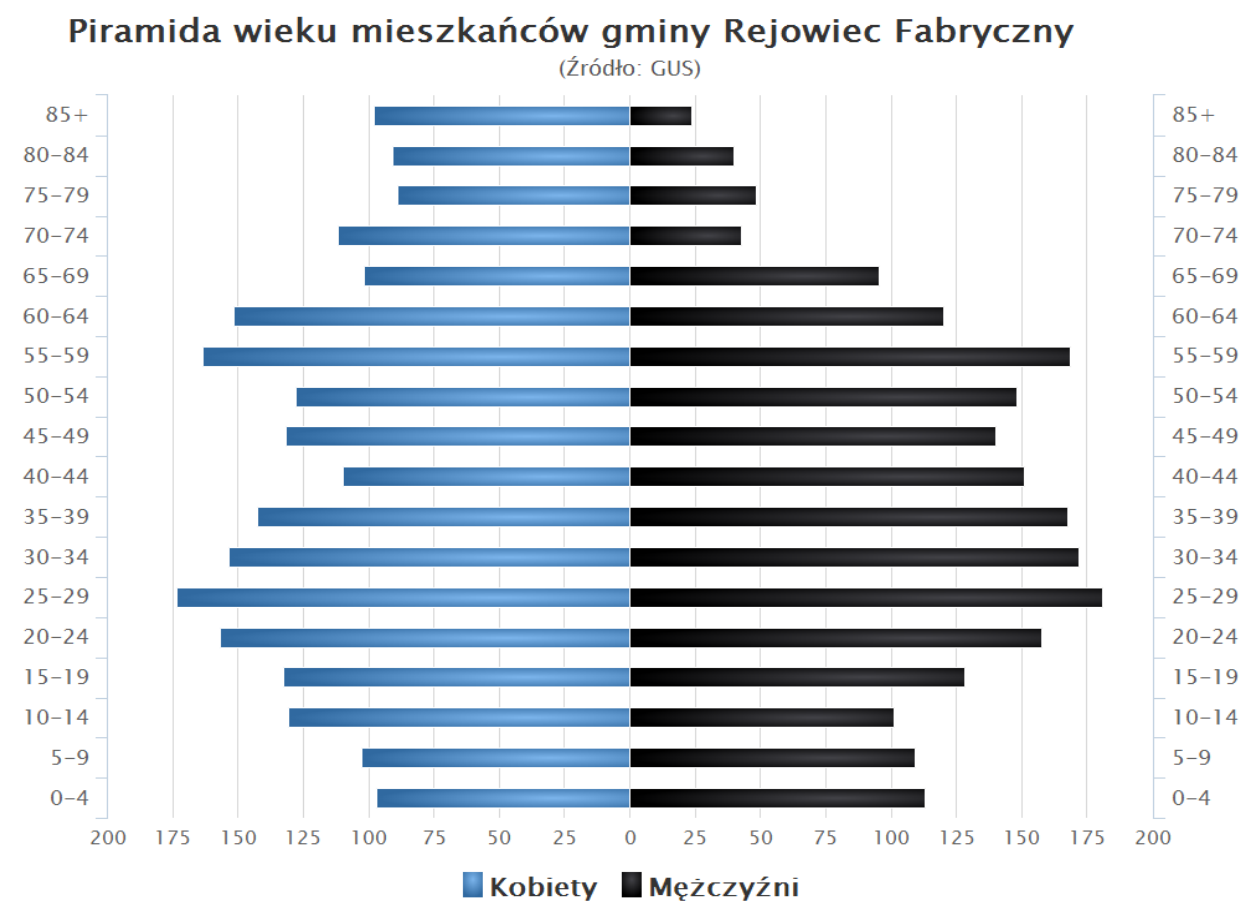
Rok	Liczba wymeldowani	Liczba zameldowań	Wskaźnik migracji saldo
2013	52	36	-16
2014	48	55	7
2015	53	40	-13
2016	64	41	-23
Razem	217	172	-45

Źródło: Opracowanie własne na podstawie danych Urzędu Gminy

Analizując dane z poszczególnych miejscowości można zauważyć, że dodatni wskaźnik saldo migracji występuje w miejscowościach: Toruń (9), Zalesie Kańskie (4), Krzywowola (2), Pawłów (1), Gołąb (1). Najniższy wskaźnik saldo migracji zauważyć można w miejscowościach: Krasne (-12), Wólka Kańska-Kolonia (-6), Kanie (-5) oraz Kanie-Stacja (-4).

Główne kierunki migracji mieszkańców z terenu gminy stanowią miejscowości sąsiednie: Miasto Rejowiec Fabryczny, Miasto Rejowiec oraz większe miasta: Chełm, Lublin, Warszawa. Natomiast mieszkańcy meldujący się na terenie gminy pochodzą głównie z Lublina, Świdnika, Miasta Rejowiec Fabryczny, gminy Trawniki oraz innych gmin położonych w okolicy Lublina. Może to być spowodowane dobrze rozwiniętą komunikacją publiczną na terenie gminy oraz niższymi kosztami utrzymania w porównaniu z większymi ośrodkami miejskimi.

RYC. 1 PIRAMIDA WIEKU MIESZKAŃCÓW GMINY REJOWIEC FABRYCZNY



Źródło: Bank Danych Lokalnych GUS

Ważnym czynnikiem w sferze społecznej jest także liczba osób korzystających z pomocy opieki społecznej. Poniższa tabela przedstawia liczbę osób z podziałem pod względem powodu przyznania pomocy.

TABELA NR 4 LICZBA OSÓB KORZYSTAJĄCYCH Z POMOCY GMINNEGO OŚRODKA POMOCY SPOŁECZNEJ (LICZBA OSÓB W RODZINACH)

Powód przyznania pomocy	Liczba osób w rodzinach korzystających z pomocy w poszczególnych latach			
	2013	2014	2015	2016
Ubóstwo	571	475	436	433
Bezrobocie	867	813	730	634
Niepełnosprawność	203	204	213	185
łącznie osób	1641	1492	1379	1252

Źródło: Opracowanie własne na podstawie danych Gminnego Ośrodka Pomocy Społecznej w Rejowcu Fabrycznym

Analizując powyższe dane można zauważyć, że liczba osób korzystających z pomocy społecznej systematycznie spada. Główną przyczyną korzystania ze wsparcia jest ubóstwo – ponad 50% wszystkich wniosków o pomoc społeczną. Kolejnym czynnikiem przyznania pomocy było bezrobocie, a najmniej osób korzystało z opieki społecznej z powodu niepełnosprawności.

Poniższa tabela przedstawia liczbę osób korzystających z różnych form pomocy społecznej z podziałem na jednostki analityczne gminy w latach 2010-2015.

TABELA NR 5 LICZBA OSÓB KORZYSTAJĄCA Z POMOCY SPOŁECZNEJ W LATACH 2010-2015

<i>Lp.</i>	<i>Nazwa miejscowości</i>	<i>Liczba osób korzystających z pomocy społecznej w latach 2010-2015</i>
1.	Gołąb	125
2.	Józefin	129
3.	Kanie	142
4.	Kanie-Stacja	36
5.	Krasne	316
6.	Liszno	172
7.	Liszno-Kolonia	116
8.	Leszczanka	30
9.	Krzywowola	105
10.	Pawłów	456
11.	Toruń	99
12.	Wólka Kańska	218
13.	Wólka Kańska-Kolonia	100
14.	Zalesie Kańskie	57
15.	Zalesie Krasieńskie	36

Źródło: Opracowanie własne na podstawie Danych Gminnego Ośrodka Pomocy Społecznej.

W latach 2010-2015 w całej Gminie Rejowiec Fabryczny 2 137 osób korzystało z różnych świadczeń udzielanych przez Gminny Ośrodek Pomocy Społecznej, w tym: zasiłku stałego, zasiłku okresowego, zasiłku celowego, zasiłku celowego z dożywianiem, usług opiekuńczych i dożywiania. Średnia liczba osób na miejscowość wynosi 142 osoby. Powyżej tej średniej są: Pawłów, Krasne, Wólka Kańska i Liszno.

POZIOM BEZPIECZEŃSTWA NA TERENIE GMINY REJOWIEC FABRYCZNY

Na terenie Gminy Rejowiec Fabryczny za bezpieczeństwo odpowiada Komisariat Policji w Rejowcu. Jego obszar działania to: Miasto Rejowiec Fabryczny, Gmina Rejowiec Fabryczny, Miasto i Gmina Siedliszcze, Miasto i Gmina Rejowiec. Za ochronę przeciwpożarową odpowiada Komenda Miejska Państwowej Straży Pożarnej w Chełmie oraz dwie jednostki Ochotniczych Straży Pożarnych: w Kaniem (od 2009 r. w KSRG) i w Wólce Kańskiej.

Stan bezpieczeństwa w poszczególnych sołectwach określony został na podstawie danych Komedy Policji w Chełmie za lata 2012-2016.

TABELA NR 6 LICZBA PRZESTĘPSTW NA TERENIE POSZCZEGÓLNYCH SOŁECTW GMINY REJOWIEC FABRYCZNY W LATACH 2012-2016

<i>Lp.</i>	<i>Nazwa miejscowości</i>	<i>Liczba przestępstw na terenie miejscowości w latach 2012-2016</i>
1.	Gołąb	15
2.	Józefin	9
3.	Kanie	40
4.	Kanie-Stacja	9
5.	Krasne	36

6.	Liszno	21
7.	Liszno-Kolonia	6
8.	Leszczanka	6
9.	Krzywowola	10
10.	Pawłów	43
11.	Toruń	15
12.	Wólka Kańska	29
13.	Wólka Kańska-Kolonia	7
14.	Zalesie Kańskie	3
15.	Zalesie Krasieńskie	11

Źródło: Opracowanie własne na podstawie danych z Komendy Miejskiej Policji w Chełmie

W podanym okresie na terenie Gminy Rejowiec Fabryczny doszło do 221 przestępstw, w tym: bójki i pobicia, kradzieże z włamaniem, kradzieże mienia, przestępstwa przeciwko rodzinie, przestępstwa drogowe. Średnio na jedną miejscowość w podanym okresie przypada 15 przestępstw. Powyżej tej wartości są następujące miejscowości: Kanie, Krasne, Liszno, Pawłów, Wólka Kańska.

PROCEDURA „NIEBIESKIE KARTY”

Procedura „Niebieskie Karty” obejmuje ogół czynności podejmowanych i realizowanych w związku z uzasadnionym podejrzeniem zaistnienia przemocy w rodzinie.

Procedurę „Niebieskie Karty” oraz wzory formularzy „Niebieska Karta” określa rozporządzenie Rady Ministrów z dnia 13 września 2011 r. w sprawie procedury „Niebieskie Karty” i wzorów formularzy „Niebieska Karta” (Dz. U. Nr 209, poz. 1245), wydane na podstawie art. 9d ust.5 ustawy z dnia 29 lipca 2011 r. o przeciwdziałaniu przemocy w rodzinie (Dz. U. Nr 180, poz. 1493 z późn. zm.).

Ustawa o przeciwdziałaniu przemocy w rodzinie nakłada obowiązek prowadzenia procedury „Niebieskie Karty” na przedstawicieli jednostek organizacyjnych pomocy społecznej, gminnych komisji rozwiązywania problemów alkoholowych, Policji, oświaty i ochrony zdrowia.

Procedura wszczynana jest w sytuacji, gdy dany podmiot w toku prowadzonych czynności służbowych lub zawodowych powziął podejrzenia stosowania przemocy wobec członków rodziny lub w wyniku zgłoszenia dokonanego przez członka rodziny lub przez osobę będącą świadkiem przemocy w rodzinie. W celu realizacji procedury wójt, burmistrz albo prezydent miasta tworzy Zespół Interdyscyplinarny, powołując do niego przedstawicieli: jednostek organizacyjnych pomocy społecznej, gminnej komisji rozwiązywania problemów alkoholowych, Policji, oświaty, ochrony zdrowia i organizacji pozarządowych.

Członkowie zespołu interdyscyplinarnego lub grupy roboczej:

- udzielają pomocy osobie, co do której istnieje podejrzenie, że jest dotknięta przemocą w rodzinie;
- podejmują działania w stosunku do osoby, wobec której istnieje podejrzenie, że stosuje przemoc w rodzinie, w celu zaprzestania stosowania tego rodzaju zachowań;
- zapraszają osobę, co do której istnieje podejrzenie, że jest dotknięta przemocą w rodzinie, na spotkanie zespołu interdyscyplinarnego lub grupy roboczej;
- opracowują indywidualny plan pomocy dla osoby, co do której istnieje podejrzenie, że jest dotknięta przemocą w rodzinie, i jej rodziny, który zawiera propozycje działań pomocowych;

- rozstrzygają o braku zasadności podejmowania działań;
- podejmują działania w stosunku do osoby, wobec której istnieje podejrzenie, że stosuje przemoc w rodzinie, w szczególności:

a) diagnozują sytuację rodziny, co do której istnieje podejrzenie, że jest dotknięta przemocą;

b) przekazują informacje o konsekwencjach popełnianych czynów;

c) motywują do udziału w programach oddziaływań korekcyjno-edukacyjnych;

d) przeprowadzają rozmowę pod kątem nadużywania alkoholu, środków odurzających, substancji psychotropowych lub leków;

e) przekazują informacje o koniecznych do zrealizowania działaniach w celu zaprzestania stosowania przemocy w rodzinie.

Osobę nadużywającą alkoholu, wobec której istnieje podejrzenie, że stosuje przemoc w rodzinie, członkowie zespołu interdyscyplinarnego lub grupy roboczej kierują do gminnej komisji rozwiązywania problemów alkoholowych.

Zespół Interdyscyplinarny w Gminie Rejowiec Fabryczny został powołany Zarządzeniem Wójta Gminy Rejowiec Fabryczny z dnia 13 maja 2013 r.

TABELA NR 7 SKŁAD ZESPOŁU INTERDYSCYPLINARNEGO W GMINIE REJOWIEC FABRYCZNY

<i>Skład Zespołu Interdyscyplinarnego w Gminie Rejowiec Fabryczny</i>		
<i>Lp.</i>	<i>Instytucja</i>	<i>Ilość osób</i>
1	Gminny Ośrodek Pomocy Społecznej w Rejowcu Fabrycznym	3
2	Gminna Komisja Rozwiązywania Problemów Alkoholowych w Rejowcu Fabrycznym	1
3	Zespół Szkół w Pawłowie	1
4	Zespół Szkół w Lisznie	1
5	Komisariat Policji w Rejowcu	1
6	Niepubliczny Ośrodek Opieki Zdrowotnej w Lisznie – Praktyka Lekarza Rodzinnego Elżbieta Janisz	1
7	Sąd Rejonowy w Krasnymstawie.	2
łącznie		10

Źródło: Dane Zespołu Interdyscyplinarnego w Gminie Rejowiec Fabryczny

Dokumenty związane z funkcjonowaniem Zespołu Interdyscyplinarnego w Gminie Rejowiec Fabryczny i Gminnym Programem Przeciwdziałania Przemocy w Rodzinie oraz Ochrony Ofiar Przemocy w Rodzinie dla Gminy Rejowiec Fabryczny.

TABELA NR 8 ZESTAWIENIE DOKUMENTÓW PROGRAMOWYCH DOTYCZĄCYCH ZESPOŁU INTERDYSCYPLINARNEGO

Lp.	Rodzaj i nr dokumentu	Czego dotyczy	Data wydania
1	Uchwała Nr VI/25/2011 Rady Gminy Rejowiec Fabryczny	W sprawie funkcjonowania oraz trybu i sposobu powoływania i odwoływania członków Zespołu Interdyscyplinarnego w Gminie Rejowiec Fabryczny	30.03.2011 r.
2	Zarządzenie nr 15/2013 Wójta Gminy Rejowiec Fabryczny	W sprawie powołania Zespołu Interdyscyplinarnego w Gminie Rejowiec Fabryczny	13.05.2013 r.
3	Zarządzenie nr 19/2013 Wójta Gminy Rejowiec Fabryczny	W sprawie zatwierdzenia Regulaminu Zespołu Interdyscyplinarnego w Gminie Rejowiec Fabryczny	04.06.2013 r.
4	Uchwała Nr XL/226/2013 Rady Gminy Rejowiec Fabryczny	W sprawie uchwalenia Gminnego Programu Przeciwdziałania Przemocy w Rodzinie oraz Ochrony Ofiar Przemocy w Rodzinie dla Rodzinie dla Gminy Rejowiec Fabryczny na lata 2014-2016	30.12.2013 r.
5	Zarządzenie nr 9/2014 Wójta Gminy Rejowiec Fabryczny	W sprawie: zmieniające Zarządzenie nr 15/2013 Wójta Gminy Rejowiec Fabryczny w sprawie powołania Zespołu Interdyscyplinarnego w Gminie Rejowiec Fabryczny	19.03.2014 r.

6	Zarządzenie nr 60 /2014 Wójta Gminy Rejowiec Fabryczny	W sprawie: zmieniające Zarządzenie nr 15/2013 Wójta Gminy Rejowiec Fabryczny w sprawie powołania Zespołu Interdyscyplinarnego w Gminie Rejowiec Fabryczny	31.10.2014 r.
7	Uchwała Nr XXV /162/2017 Rady Gminy Rejowiec Fabryczny	W sprawie uchwalenia Gminnego Programu Przeciwdziałania Przemocy w Rodzinie oraz Ochrony Ofiar Przemocy w Rodzinie dla Rodzinie dla Gminy Rejowiec Fabryczny na lata 2017-2020	24.02.2017 r.

Źródło: Dane Zespołu Interdyscyplinarnego w Gminie Rejowiec Fabryczny

TABELA NR 9 ILOŚĆ OSÓB OBJĘTYCH DZIAŁANAMI GMINNEJ KOMISJI ROZWIĄZYWANIA PROBLEMÓW ALKOHOLOWYCH W ROKU 2015

Lp.	Sołectwo	Liczba osób z problemem alkoholowym	Liczba osób-członkowie rodzin osób z problemem alkoholowym	Liczba osób razem
1	Pawłów	5	3	8
2	Krzywowola	0	0	0
3	Krasne	4	2	6
4	Józefin	0	0	0
5	Zalesie Krasieńskie	0	0	0

6	Kanie	1	0	1
7	Zalesie Kańskie	3	3	6
8	Kanie-Stacja	0	0	0
9	Liszno	3	3	6
10	Liszno-Kolonia	1	2	3
11	Leszczanka	1	1	2
12	Toruń	1	1	2
13	Gołąb	6	6	12
14	Wólka Kańska	3	3	6
15	Wólka Kańska-Kolonia	3	1	4
	Razem	31	25	56

Źródło: Opracowanie własne na podstawie danych Gminnej Komisji Rozwiązywania Problemów Alkoholowych

Najwięcej osób objętych działaniami Gminnej Komisji Rozwiązywania Problemów Alkoholowych było w sołectwach: Gołąb, Pawłów, Krasne, Liszno, Zalesie Kańskie i Wólka Kańska.

TABELA NR 10 WYKAZ REALIZOWANYCH W 2015 R. PROCEDUR „NIEBIESKIE KARTY” NA TERENIE GMINY REJOWIEC FABRYCZNY

Lp.	Sołectwo	Liczba realizowanych procedur Niebieskie Karty
------------	-----------------	---

1	Pawłów	6
2	Krzywowola	1
3	Krasne	2
4	Józefin	1
5	Zalesie Krasieńskie	0
6	Kanie	0
7	Zalesie Kańskie	3
8	Kanie-Stacja	0
9	Liszno	2
10	Liszno-Kolonia	4
11	Leszczanka	1
12	Toruń	2
13	Gołąb	4
14	Wólka Kańska	2
15	Wólka Kańska-Kolonia	1
	łącznie suma realizowanych procedur	29

Źródło: Opracowanie własne na podstawie danych Zespołu Interdyscyplinarnego w Gminie Rejowiec Fabryczny

Największa liczba przeprowadzonych procedur Niebieskiej Karty występuje w miejscowościach: Pawłów, Liszno-Kolonia, Gołąb.

SFERA GOSPODARCZA

Analizując sferę gospodarczą wzięto pod uwagę wskaźniki takie jak: liczba podmiotów gospodarczych funkcjonujących na terenie gminy, podział podmiotów gospodarczych z uwzględnieniem sekcji PKD i wielkości zatrudnienia, charakterystyka gospodarstw rolnych (liczba, wielkość, dominująca uprawa lub hodowla), liczba osób pracujących na terenie gminy, liczba osób bezrobotnych, atrakcyjność inwestycyjna na terenie gminy- dostępność terenów pod inwestycje, ulgi i zwolnienia dla przedsiębiorców, działania promocyjne.

TABELA NR 11 LICZBA POMIOTÓW GOSPODARCZYCH WPISANYCH DO REJESTRU REGON

Lp.	Podmioty gospodarcze wpisane do rejestru REGON	2010	2015
		87	96
1	Podmioty gospodarcze wpisane do rejestru REGON na 10 tys. ludności	561	
2	Podmioty gospodarcze według CEIDG wg danych na 31.12.2015 r. – ewidencja gminna	94	
3	Podmioty gospodarcze według z podziałem na sekcje PKD	94	

	Oznaczenie i nazwa sekcji	Ilość podmiotów
A	Rolnictwo, leśnictwo, łowiectwo i rybactwo	3
B	Górnictwo i wydobywanie	1
C	Przetwórstwo przemysłowe	11
D	Wytwarzanie i zaopatrywanie w energię elektryczną, gaz, parę wodną, gorącą wodę i powietrze do układów klimatyzacyjnych	0
E	Dostawa wody; gospodarowanie ściekami i odpadami oraz działalność związana z rekultywacją	0
F	Budownictwo	19
G	Handel hurtowy i detaliczny; naprawa pojazdów samochodowych, włączając motocykle	40
H	Transport i gospodarka magazynowa	12
I	Działalność związana z zakwaterowaniem i usługami gastronomicznymi	0
J	Informacja i komunikacja	0
K	Działalność finansowa i ubezpieczeniowa	0

L	Działalność związana z obsługą rynku nieruchomości	0
M	Działalność profesjonalna, naukowa i techniczna	2
N	Działalność w zakresie usług administrowania i działalność wspierająca	4
O	Administracja publiczna i obrona narodowa; obowiązkowe zabezpieczenia społeczne	0
P	Edukacja	1
Q	Opieka zdrowotna i pomoc społeczna	0
R	Działalność związana z kulturą, rozrywką i rekreacją	0
S	Pozostała działalność usługowa	1
T	Gospodarstwa domowe zatrudniające pracowników; gospodarstwa domowe produkujące wyroby i świadczące usługi na własne potrzeby	0
U	Organizacje i zespoły eksterytorialne	0
		94

Źródło: Dane GUS, Ewidencja gminna działalności gospodarczej, CEIDG

LICZBA PODMIOTÓW GOSPODARCZYCH W POSZCZEGÓLNYCH MIEJSCOWOŚCIACH

TABELA NR 12 LICZBA PODMIOTÓW GOSPODARCZYCH W POSZCZEGÓLNYCH SOŁECTWACH

<i>Lp.</i>	<i>Sołectwo</i>	<i>Ilość przedsiębiorców</i>
1	Krasne	13
2	Pawłów	18
3	Józefin	1
4	Gołąb	3
5	Zalesie Kańskie	2
6	Kanie	6
7	Kanie-Stacja	8
8	Liszno	16
9	Liszno-Kolonia	10
10	Wólka Kańska	5
11	Wólka Kańska-Kolonia	7
12	Toruń	4
13	Krzywowola	1
14	Zalesie Krasieńskie	-

15	Leszczanka	-
łącznie z ewidencji gminnej		94
Podmioty gospodarcze posiadające siedzibę poza terenem gminy		3 Krasne, Liszno, Pawłów
łącznie		97

Źródło: Opracowanie własne na podstawie danych Urzędu Gminy

Najwięcej podmiotów gospodarczych zarejestrowanych jest w miejscowościach Pawłów, Liszno, Krasne i Liszno-Kolonia. Są to głównie podmioty jednoosobowe, specjalizujące się w usługach, w tym sklepy spożywcze, usługi budowlano-remontowe lub transportowe. W branży produkcyjnej dominuje przemysł drzewny, ulokowany głównie na terenie miejscowości Pawłów i Krasne.

Jedną ze składowych analizy sfery gospodarczej jest tworzenie klimatu inwestycyjnego przez instytucje otoczenia biznesu oraz samorządy lokalne. Gmina Rejowiec Fabryczny w miejscowości Pawłów ma utworzoną Specjalną Strefę Ekonomiczną EURO-PARK Mielec Podstrefa Rejowiec Fabryczny. Ulokowanie inwestycji na tym terenie pozwoli przedsiębiorcy na uzyskanie zwolnień w podatku dochodowym do wysokości kosztów inwestycji. Rada Gminy Rejowiec Fabryczny przyjęła Uchwałę NR L/276/2014 z dnia 24 października 2014 r. w sprawie zwolnienia przedsiębiorców z podatku od nieruchomości. Gmina stara się także uzbrajać tereny inwestycyjne w kolejne media, co podnosi ich atrakcyjność dla inwestorów.

Z uwagi na wysokie bezrobocie oraz słabą kondycję lokalnych przedsiębiorców Gmina Rejowiec Fabryczny koncentruje swoje działania na rozwoju działalności gospodarczej. Oferta inwestycyjna ma zachęcić nie tylko inwestorów zewnętrznych, ale przede wszystkim pobudzić lokalny biznes. Informowanie rodzimych przedsiębiorców o możliwościach skorzystania z dotacji i zachęcanie ich m.in. do nawiązywania relacji z klastrami, innymi przedsiębiorcami

z branży i dziedzin pokrewnych w przyszłości zaowocuje zwiększeniem aktywności wśród podmiotów gospodarczych.

ŹRÓDŁA UTRZYMANIA MIESZKAŃCÓW

Wysokość dochodów na jednego mieszkańca gminy z podziałem na miejscowości w roku 2015 na podstawie danych uzyskanych z deklaracji podatkowych: PIT-36, PIT-36L, PIT-37, PIT-38, PIT-39, PIT-40, PIT-40a.

TABELA NR 13 WYSOKOŚĆ DOCHODÓW MIESZKAŃCÓW

<i>Miejscowość</i>	<i>Ilość podmiotów</i>	<i>Łączny dochód</i>	<i>Średni dochód na podmiot</i>	<i>Średni dochód na mieszkańca</i>
Gołąb	168	3 243 383,15	19 305,85	12 012,53
Józefin	87	1 562 763,18	17 962,80	11 162,59
Kanie	281	5 602 715,11	19 938,49	12 939,30
Kanie-Stacja	146	3 461 809,21	23 711,02	15 879,86
Krasne	268	5 043 448,01	18 818,84	10 297,75
Krzywowola	95	1 522 595,47	16 027,32	8 258,86
Leszczanka	54	886 306,80	16 413,09	9 428,80
Liszno	254	4 891 156,90	19 256,52	11 040,99
Liszno-Kolonia	159	3 038 183,40	19 108,07	10 968,17

Pawłów	431	8 123 007,24	18 846,88	10 028,40
Toruń	92	1 455 966,63	15 825,72	9 043,27
Wólka Kańska	170	2 982 071,08	17 541,59	8 593,86
Wólka Kańska-Kolonia	163	3 219 304,95	19 750,34	11 706,56
Zalesie Kańskie	67	1 221 190,72	18 226,73	10 092,48
Zalesie Krasieńskie	22	448 550,56	20 388,66	9 751,10
Razem/ Średnia	2 457	46 702 452.41	19 007,92	10 848,42

Źródło: Opracowanie własne na podstawie Danych Urzędu Skarbowego

Miejscowości, które w przypadku wysokości rocznego dochodu w przeliczeniu na podmiot (jednostka rozliczająca się z urzędem skarbowym) oraz w przeliczeniu na mieszkańca danej miejscowości osiągnęły najniższy dochód to Krasne, Krzywowola, Leszczanka, Pawłów, Toruń, Wólka Kańska oraz Zalesie Kańskie.

TABELA NR 14 PRACUJĄCY WEDŁUG SEKTORÓW EKONOMICZNYCH (DANE DLA POWIATU)

Lp.	Nazwa sektora	Ogółem	Kobiety	Mężczyźni
1	Rolnictwo, leśnictwo, łowiectwo i rybactwo	73,6%	70,6%	76,9%
2	Przemysł i budownictwo	5,8%	2,4%	9,3%

3	Handel, naprawa pojazdów, transport, zakwaterowanie i gastronomia, informacja i komunikacja	8,9%	17,2%	18,2%
4	Działalność finansowa i ubezpieczeniowa, obsługa rynku nieruchomości	8,9%	17,2%	18,2%
5	Pozostałe	15%	21,3%	8,4%

Źródło: GUS, Bank Danych Lokalnych

Głównym zajęciem mieszkańców Gminy Rejowiec Fabryczny jest rolnictwo. Na terenie Gminy wyodrębnione są 1 503 gospodarstwa rolne, z czego 1 304 gospodarstwa nie przekracza powierzchni 5,00 ha. Dominujące uprawy na terenie Gminy Rejowiec Fabryczny to zboża (pszenica, żyto, jęczmień, owies, pszenżyto, kukurydza, gryka), buraki cukrowe, ziemniaki, warzywa strączkowe, rzepak. Uprawy owocowe zajmują niewielki procent wszystkich upraw, dominują w nich owoce miękkie: truskawki, maliny. W gospodarstwach hodowlanych dominuje trzoda chlewna, drób i bydło. Większe gospodarstwa zlokalizowane są na terenie miejscowości Toruń, Liszno, Pawłów, Kanie.

LICZBA OSÓB BEZROBOTNYCH NA TERENIE GMINY REJOWIEC FABRYCZNY

W 2015 roku na terenie Gminy Rejowiec Fabryczny zarejestrowanych było 380 osób jako bezrobotnych, w tym 198 kobiet i 118 osób długotrwale bezrobotnych.

TABELA NR 15 LICZBA OSÓB BEZROBOTNYCH NA TERENIE GMINY REJOWIEC FABRYCZNY Z PODZIAŁEM NA SOŁECTWA

<i>Lp.</i>	<i>Miejscowość</i>	<i>Liczba bezrobotnych</i>	<i>W tym kobiet</i>	<i>W tym długotrwale bezrobotnych</i>
1	Gołąb	18	7	5
2	Józefin	13	8	5
3	Kanie	26	10	6
4	Kanie-Stacja	11	6	1
5	Krasne	47	30	11
6	Krzywowola	16	8	6
7	Leszczanka	4	1	0
8	Liszno	39	21	11
9	Liszno-Kolonia	21	10	8
10	Pawłów	87	47	23
11	Toruń	18	10	9
12	Wólka Kańska	37	20	18

13	Wólka Kańska- Kolonia	27	11	8
14	Zalesie Kańskie	13	8	6
15	Zalesie Krasieńskie	3	1	1
	Ogółem	380	198	118

Źródło: Opracowanie własne na podstawie danych Powiatowego Urzędu Pracy w Chełmie

Ponad 50% osób zarejestrowanych jako bezrobotnych to kobiety, a 30% stanowią osoby długotrwale bezrobotne. Są to grupy w szczególnej sytuacji na rynku pracy. Na koniec 2015 roku w Gminie Rejowiec Fabryczny zarejestrowanych było 380 osób. Największa liczba osób bezrobotnych (w tym kobiet i osób długotrwale bezrobotnych) wystąpiła w miejscowościach: Krasne, Liszno, Pawłów, Wólka Kańska, Wólka Kańska – Kolonia.

SFERA PRZESTRZENNO – FUNKCJONALNA

W analizie wskaźników dotyczących sfery przestrzenno- funkcjonalnej oparto się na danych o strukturze gruntów użytkowych, typach zabudowań w miejscowościach, ciągach pieszych i komunikacyjnych, Miejscowym Planie Zagospodarowania Przestrzennego, liczbie szkół i infrastrukturze towarzyszącej, działalności kulturalnej (liczba imprez, festynów, oraz ich jakość), ochronie zdrowia, stanie technicznym infrastruktury komunikacyjnej, infrastruktury technicznej, przestrzeni publicznej (parki, place zabaw) oraz komunikacji zbiorowej.

STRUKTURA GRUNTÓW UŻYTKOWYCH

W Gminie Rejowiec Fabryczny sposób użytkowania terenów przedstawia się następująco:

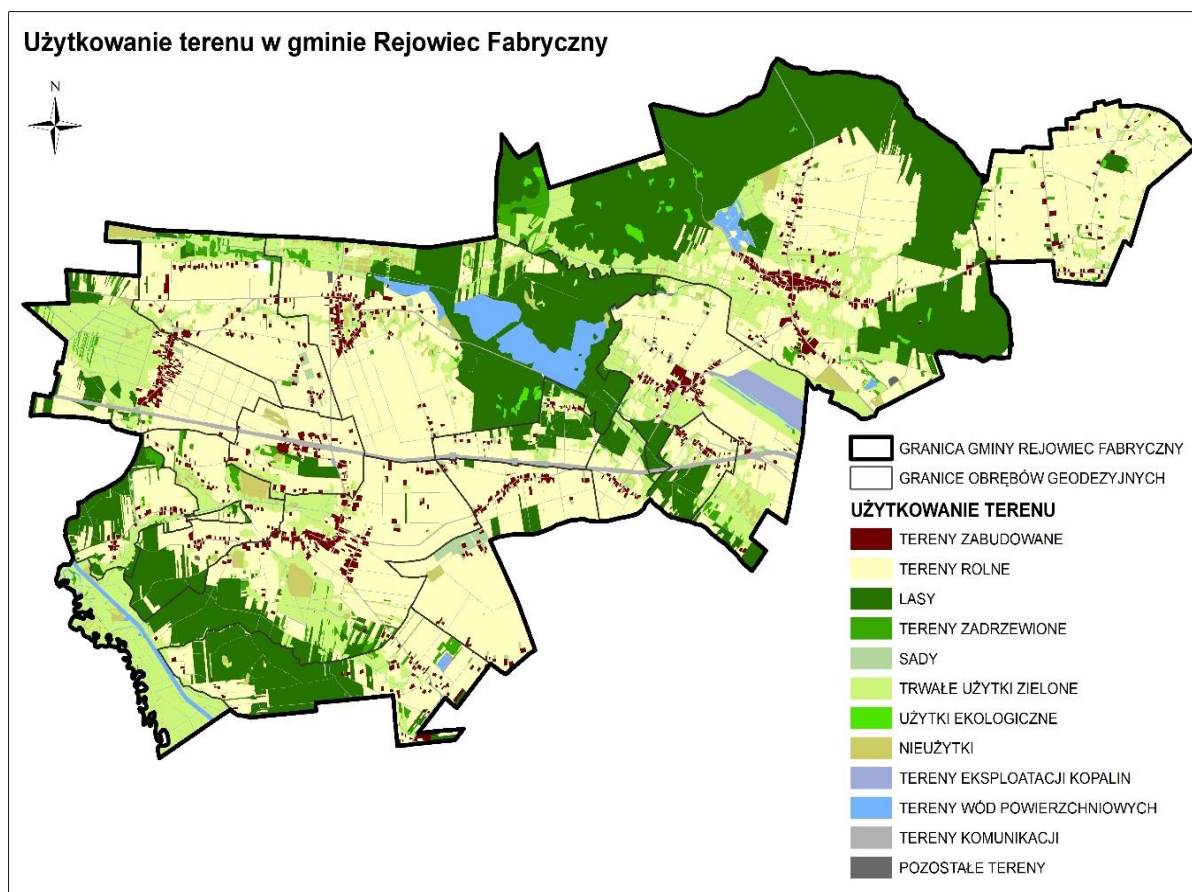
- Grunty orne – 66,5%
- Łąki – 7,7%
- Lasy – 24,2%
- Torfowiska – 1,5%
- Zabudowa – 1,7%
- Zbiorniki wodne – 1,5%
- Miejsca odkrywkowej eksploatacji kopalin – 1%
- Tereny przemysłowe i usługowe – 0,3%

Stan gruntów, których właścicielem jest Gmina Rejowiec Fabryczny według podziału na sposób użytkowania przedstawia się następująco:

Liczba gruntów ogółem – 153,00 ha

- Grunty rolne – 107,00 ha
- Działki budowlane – 20,00 ha
- Tereny rekreacyjne – 3,00 ha
- Pozostałe – 23,00 ha.

RYC. 2 STRUKTURA UŻYTKOWANIA TERENU W GMINIE REJOWIEC FABRYCZNY – STAN NA 2016 ROK



Źródło: Opracowanie własne na podstawie danych Urzędu Gminy

INFRASTRUKTURA KOMUNIKACYJNA (CIĄGI PIESZE I KOMUNIKACYJNE)

System komunikacji stanowi jeden z podstawowych elementów zagospodarowania układu przestrzennego gminy. Spełnia on funkcję usługową, która polega na zaspokojeniu podstawowych potrzeb w zakresie przewozu ludzi i towarów. Ponadto dostępność komunikacyjna stanowi jeden z głównych czynników decydujących o atrakcyjności inwestycyjnej gminy, jest ważnym wyznacznikiem jakości życia jej mieszkańców.

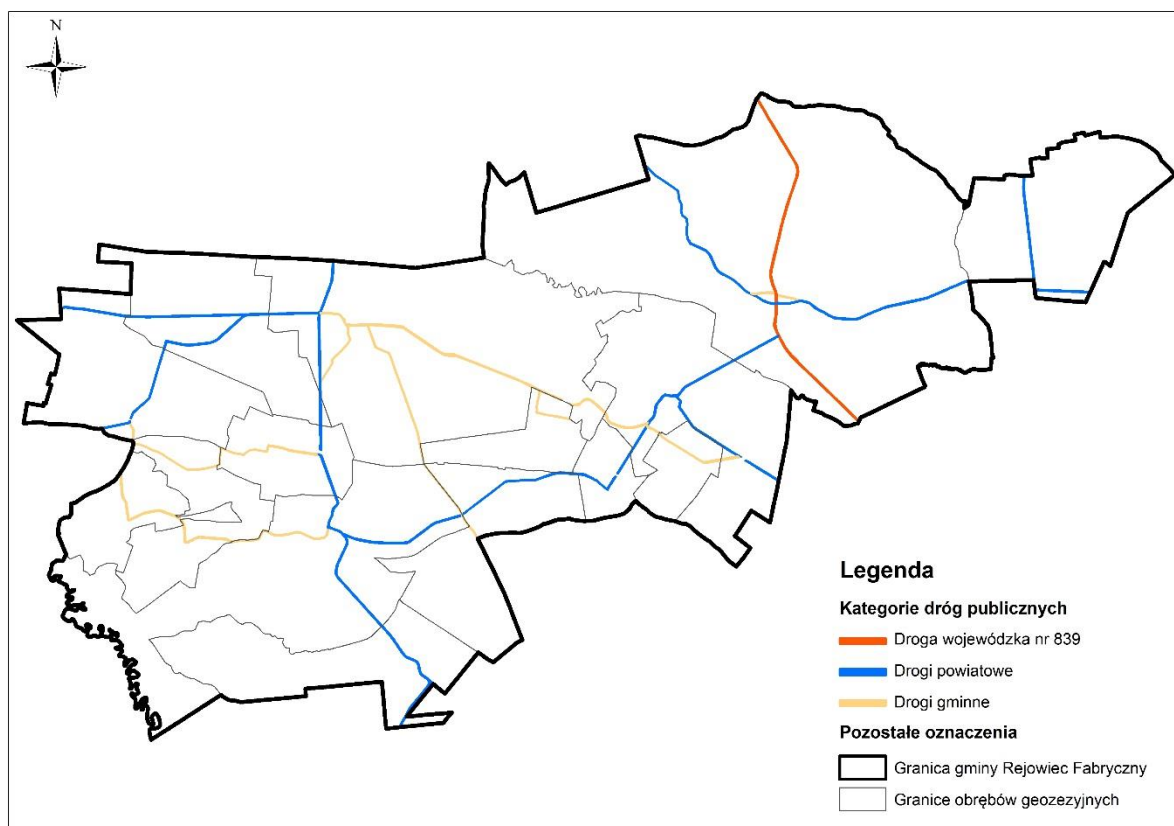
Gmina Rejowiec Fabryczny posiada korzystne położenie komunikacyjne. Przez teren gminy przebiega droga wojewódzka nr 839 relacji Rejowiec – Pawłów – Marynin – Siedliszcze – Cyców, która jest ważnym czynnikiem integrującym komunikację zewnętrzną gminy stanowiąc połączenie z drogą krajową S12 (połączenie w kierunku granicy państwa z Niemcami i połączenie w kierunku granicy państwa z Ukrainą).

Zasadniczą rolę w obsłudze komunikacyjnej gminy pełnią drogi powiatowe, które łączą gminę wiejską Rejowiec Fabryczny z terenami gmin sąsiednich:

- droga powiatowa Nr 1719 L relacji Bezek – Krzywowola – Rejowiec
- droga powiatowa Nr 1817 L relacji Pawłów – Zyngierówka – Leonów – Staw Drogi te łączą gminę Rejowiec Fabryczny z miastem i gminą Rejowiec
- droga powiatowa Nr 1816 L relacji Pawłów – Krowica – Maryni Droga łączy gminę Rejowiec Fabryczny z miastem i gminą Siedliszcze
- droga powiatowa Nr 1815 L relacji Krasne – Józefin - Rejowiec Fabryczny Droga łączy gminę Rejowiec Fabryczny z miastem Rejowiec Fabryczny
- droga powiatowa Nr 1811 L relacji Chojno – Kanie – Liszno – Borowica Droga łączy gminę Rejowiec Fabryczny z gminą Łopiennik
- droga powiatowa Nr 1812 L relacji Ewopole – Wólka Kańska Kolonia – Kanie
- droga powiatowa Nr 1813 L relacji Oleśniki - Wólka Kańska – Kanie Drogi te łączą gminę Rejowiec Fabryczny z gminą Trawniki

Lokalny układ komunikacyjny uzupełniają drogi gminne o łącznej długości ok. 226 km.

RYC. 3 PODSTAWOWY UKŁAD DROGOWY GMINY REJOWIEC FABRYCZNY



Źródło: Opracowanie własne na podstawie danych Urzędu Gminy

Przez teren gminy przebiegają dwie linie kolejowe:

- linia kolejowa zelektryfikowana relacji Lublin – Rejowiec – Chełm – Dorohusk – granica państwa
- linia kolejowa relacji Rejowiec – Krasnystaw – Zawada

Najbliższym lotniskiem jest oddalony o około 50 km Port Lotniczy Lublin położony w Świdniku. Z lotniska możliwe są bezpośrednie połączenia z Brukselą, Frankfurtem, Glasgow, Londynem, Oslo i Sztokholmem. Odległość od największego lotniska w Polsce im. Chopina w Warszawie wynosi około 200 km.

Organizacja układu drogowego w granicach gminy zapewnia sprawny dojazd do wszystkich jej rejonów, wiele dróg wymaga jednak bieżących remontów, a w dalszej perspektywie

modernizacji i przebudowy. Głównym problemem struktury komunikacyjnej gminy jest brak wydzielenia ciągów pieszych i rowerowych na wymienionych drogach, co wpływa na pogorszenie jakości ich użytkowania.

STAN TECHNICZNY INFRASTRUKTURY KOMUNIKACYJNEJ

Stan dróg jest zróżnicowany. Wiele z nich wymaga bieżących remontów, a w dalszej perspektywie modernizacji i przebudowy. Dodatkowym problemem jest fakt, iż jakość techniczna dróg gminnych jest niezadowalająca. Nawierzchnię utwardzoną ma 12 % dróg gminnych, nawierzchnię ulepszoną ma 27 % dróg gminnych, nawierzchnię gruntową ma 61 % dróg gminnych. Zły stan infrastruktury komunikacyjnej bardzo często powoduje izolację przestrzenną danego obszaru.

KOMUNIKACJA ZBIOROWA

Komunikacja zbiorowa w gminie opiera się na usługach przewozowych Przedsiębiorstwa Komunikacji Samochodowej PKS Chełm. Główną rolę w przewozach pasażerskich gminy Rejowiec Fabryczny odgrywa również komunikacja prywatna busowa. Na rynku istnieje stosunkowo duża liczba operatorów zapewniających powiązania z poszczególnymi miejscowościami w gminie jak również Chełmem, Lublinem jak i Warszawą. W granicach gminy zlokalizowane są trzy przystanki PKP w miejscowościach Zalesie Krasieńskie, Kanie, Wólka Kańska, które pełnią ważną rolę w komunikacji na terenie gminy.

W celu poprawy dostępności komunikacyjnej gminy Rejowiec Fabryczny należy dążyć do rozwoju transportu zbiorowego zarówno wewnątrz obszaru gminy jak i w powiązaniu regionalnym jak i ponadregionalnym.

INFRASTRUKTURA SZKOLNA

Na terenie Gminy Rejowiec Fabryczny funkcjonują szkoły publiczne i niepubliczne. W Pawłowie i Lisznie funkcjonują Zespoły Szkół łączące szkoły podstawowe i gimnazjum. Od września 2017 r. placówki te zostaną przekształcone w szkoły podstawowe w związku z reformą oświaty. Ponadto w Krasnem funkcjonuje szkoła filialna Zespołu Szkół w Pawłowie kształcąca w edukacji wczesnoszkolnej i przedszkolnej. W dwóch miejscowościach gminy prowadzone są szkoły niepubliczne. W miejscowości Kanie za funkcjonowanie szkoły odpowiada Stowarzyszenie na Rzecz Ekorozwoju Wsi Kanie, a szkołę podstawową w Wólce Kańskiej Stowarzyszenie Lepsze Jutro.

OPIEKA ZDROWOTNA

Na terenie Gminy Rejowiec Fabryczny zlokalizowany jest jeden Niepubliczny Zakład Opieki Zdrowotnej Praktyka Lekarza Rodzinnego Elżbieta Janisz w Lisznie. W miejscowości tej funkcjonuje również punkt apteczny. Część mieszkańców gminy korzysta z usług świadczonych przez Niepubliczny Zakład Opieki Zdrowotnej ESKULAP w Rejowcu Fabrycznym.

MIEJSCOWY PLAN ZAGOSPODAROWANIA PRZESTRZENNEGO

Planowanie przestrzenne w gminie Rejowiec Fabryczny jest na wysokim poziomie. Gmina posiada Studium uwarunkowań i kierunków zagospodarowania przestrzennego Gminy przyjęte uchwałą Nr X/52/99 Rady Gminy Rejowiec Fabryczny z dnia 29 kwietnia 1999 r. oraz uchwałami obecnie w trakcie zmiany. Gmina w całości objęta jest Miejscowym Planem Zagospodarowania Przestrzennego Gminy Rejowiec Fabryczny uchwalonym uchwałą Nr XIV/68/03 Rady Gminy Rejowiec Fabryczny z dnia 29 grudnia 2003 roku zmienionym fragmentarycznie:

- uchwała nr XLVI/239/10 Rady Gminy Rejowiec Fabryczny z dnia 14 września 2010 roku w sprawie zmiany miejscowego planu zagospodarowania przestrzennego Gminy Rejowiec Fabryczny dla obszarów położonych w miejscowości Pawłów
- uchwała nr XLVI/240/10 Rady Gminy Rejowiec Fabryczny z dnia 14 września 2010 roku w sprawie zmian miejscowego planu zagospodarowania przestrzennego Gminy Rejowiec Fabryczny dla obszarów położonych w miejscowości Kanie
- uchwała nr XLVI/241/10 Rady Gminy Rejowiec Fabryczny z dnia 14 września 2010 roku w sprawie zmian miejscowego planu zagospodarowania przestrzennego Gminy Rejowiec Fabryczny dla obszarów położonych w miejscowości Kanie
- uchwała nr XXV/127/2012 Rady Gminy Rejowiec Fabryczny z dnia 26 października 2012 roku w sprawie uchwalenia zmian w miejscowym planie zagospodarowania przestrzennego Gminy Rejowiec Fabryczny
- uchwała nr XXV/130/2012 Rady Gminy Rejowiec Fabryczny z dnia 26 października 2012 roku w sprawie uchwalenia zmiany miejscowego planu zagospodarowania przestrzennego Gminy Rejowiec Fabryczny w zakresie lokalizacji ropociągu oraz jego strefy bezpieczeństwa

DZIAŁALNOŚĆ KULTURALNA NA TERENIE GMINY REJOWIEC FABRYCZNY

Za działalność kulturową na terenie Gminy Rejowiec Fabryczny odpowiada Gminny Ośrodek Kultury w Pawłowie im. Ryszarda Kapuścińskiego oraz jednostki mu podległe. GOK został wyodrębniony jako jednostka organizacyjna Gminy Rejowiec Fabryczny. Ośrodek Kultury odpowiada za biblioteki publiczne na terenie gminy w Lisznie i w Pawłowie oraz świetlice. Wspiera działalność stowarzyszeń na terenie gminy oraz zespołów śpiewaczych. Do zadań Gminnego Ośrodka Kultury należy organizacja imprez i festynów, w tym Jarmarku Pawłowskiego „Ginące Zawody” i Zlotu Miłośników Twórczości Ryszarda Kapuścińskiego „Kapumaniacy”.

TURYSTYKA

Gmina Rejowiec Fabryczny posiada wartościowe przyrodniczo i krajobrazowo tereny, które dają szansę na rozwój turystyki. Ponadto, planowana jest budowa zbiornika wodnego „Poczekajka” oraz „Oleśniki” o charakterze rekreacyjnym. Ich powstanie niewątpliwie wpłynie na atrakcyjność turystyczną omawianego rejonu.

Obecnie turystyka na terenie gminy jest stosunkowo słabo rozwinięta. Istnieje kilka baz noclegowych. Największym jest Centrum Hotelowo-Konferencyjne REGENT, w którym mieści się 18 pokoi z 32 miejscami noclegowymi. Dodatkowo zlokalizowanych jest pięć gospodarstw agroturystycznych oferujących po kilka pokoi. Ponadto, występuje niedobór podmiotów gospodarczych świadczących usługi gastronomiczne.

Przez teren gminy przebiega czerwony szlak turystyczny LU301-c, który prowadzi z Pagórów Chełmskich przez krawędź obniżenia Dorohuczcy w kierunku Wyniosłości Giełczewskiej oraz żółty szlak turystyczny LU- 5539 – y, który rozpoczyna się w miejscowości Pawłów i prowadzi w kierunku miasta Rejowiec Fabryczny.

Znaczną część gminy zajmuje Pawłowski Obszar Chronionego Krajobrazu. Na jego obszarze, w rejonie wsi Krasne i Kanie, znajdują się malownicze stawy rybne o powierzchni ok. 140 ha, będące własnością Skarbu Państwa. W tym rejonie biegnie czerwony szlak turystyczny od Aleksandrii Krzywowskiej przez Pawłów, Krasne, Zalesie Kańskie, Kanie, Wólkę Kańską do Kanału Wieprz-Krzna.

SYTUACJA FINANSOWA GMINY REJOWIEC FABRYCZNY I JEJ ZDOLNOŚCI INWESTYCYJNE

Zasoby finansowe są podstawą działania jednostek samorządu terytorialnego oraz warunkiem realizowania nałożonych na nie zadań. Gospodarka finansowa gminy ma doniosłe znaczenie z dwóch powodów. Po pierwsze, determinuje ona rozwój gminy, po drugie, stan finansów jest syntetycznym wyrazem potencjału rozwoju gospodarczego każdego podmiotu gospodarującego. Przez pryzmat finansów można dokonać całościowej oceny funkcjonowania gminy i jej możliwości rozwojowych. Kondycja finansowa jest nie tylko pochodną realizowanych zadań publicznych, ale także pomostem łączącym wszystkie przejawy działań i przedsięwzięć podejmowanych przez samorząd.

Gospodarka finansowa gmin realizowana jest na podstawie budżetu, czyli rocznego planu dochodów i wydatków oraz przychodów i rozchodów tych jednostek, przygotowywanego przez organy wykonawcze, a przyjmowanego przez organ stanowiący - kontrolny w formie uchwał budżetowych.

Sytuacja finansowa Gminy Rejowiec Fabryczny jest dobra. Analizując dane za lata 2010-2016 można stwierdzić, że w wykonaniu budżetu dodatni wynik Gmina Rejowiec Fabryczny miała w roku 2011 oraz 2015. Najgorszy wynik budżetu zanotowano w latach 2010 oraz 2014. Związane to było z dużą liczbą inwestycji realizowanych na terenie Gminy Rejowiec Fabryczny w podanych latach. Ogólnie relacja deficytu/nadwyżki do dochodu jest na poziomie stabilnym.

W Wieloletniej Prognozie Finansowej Zaplanowane są kolejne inwestycje dotyczące modernizacji dróg publicznych, budynków użyteczności publicznej, dobrojenie terenów pod działalność gospodarczą. Zaplanowane jest także zadanie polegające na montażu instalacji solarnych na indywidualnych budynkach mieszkalnych. Sytuacja finansowa Gminy Rejowiec Fabryczny została przedstawiona w tabelach numer 16,17 i 18.

TABELA NR 16 WYKONANIE BUDŻETU GMINY REJOWIEC FABRYCZNY ZA LATA 2010-2016

Rok	Dochody ogółem			Wydatki ogółem			Wyniki budżetu		Relacja	
	Plan	Wykonanie	% wykonania	Plan	Wykonanie	% wykonania	(-) deficyt/+ nadwyżka		deficytu/nadwyżki	
							Plan	wykonanie	Plan	Wykonanie
2010	15 043 827	12 462 630	82,8	17 933 873	16 875 115	94,1	- 2 890 046	- 4 412 485	-19,2	-35,4
2011	15060 394	14088 458	93,5	13 740 717	13 052 193	95,0	1 319 677	1 036 266	8,8	7,4
2012	13 930 518	13 050 629	93,7	14 706 329	13 484 262	91,7	-775 811	-433 633	-5,6	-3,3
2013	14428 626	13 261 496	91,9	15 649 026	14 456 608	92,4	-1 220 440	-1 195 112	-8,5	-9,0
2014	16 406 910	15 313 752	93,3	18 174 910	17 105 358	94,1	-1 768 000	-1 791 605	-10,8	-11,7
2015	14 587 666	13 542 022	92,8	14 422 108	13 343 453	92,6	165 558	198 569	1,1	1,5
2016	17 354 562	16 684 559	96,1	18 670 126	17 035 388	91,2	-1 315 564	-350 829	-7,6	-2,1

Źródło: Opracowanie własne na podstawie sprawozdań Rb-NDS z wykonania budżetu gminy w latach 2010-2016



Unia Europejska
Fundusz Spójności



TABELA NR 17 PROGNOZA DOCHODÓW I WYDATKÓW DO 2022 ROKU

	2017	2018	2019	2020	2021	2022
Dochody ogółem	18 610 976	23 939 003	19 101 660	17 392 900	17 225 400	17 299 206
Wydatki ogółem	17 766 793	23 120 563	17 983 220	16 262 460	16 144 960	16 523 591
Wynik budżetu	844 183	818 440	1118 440	1130 440	1080 440	775 615
Kwota długu	6 782 935	5 964 495	4 846 055	3 715 515	2 635 175	1 859 560
Spłaty rat kapitałowych kredytów i pożyczek oraz wykup papierów wartościowych	1 191 483	818 440	1 118 440	1 130 440	1 080 440	775 615

Źródło: WPF Uchwała Nr XXVII/177/2017 Rady Gminy Rejowiec Fabryczny z dnia 27 kwietnia 2017 roku

TABELA NR 18 WYKAZ PRZEDSIĘWZIĘĆ DO WIELOLETNIEJ PROGNOZY FINANSOWEJ

Lp.	Nazwa przedsięwzięcia	Okres realizacji		Łączne nakłady finansowe
		od	do	
1.	Wykonanie robót budowlanych w ramach zadania termomodernizacja Obiektu Zespołu Szkół w Pawłowie wraz z częściową zmianą okapu dachu obiektu	2016	2019	599 000,00
2.	Przebudowa drogi gminnej Nr 104603L w miejscowości Józefin	2016	2017	897 000,00
3.	Przebudowa drogi w miejscowości Liszno gm. Rejowiec Fabryczny	2015	2017	225 000,00
4.	Przebudowa gminnego ośrodka Kultury im. Ryszarda Kapuścińskiego w Pawłowie gmina Rejowiec Fabryczny	2016	2018	2 600 000,00
5.	Tereny inwestycyjne Gminy Rejowiec Fabryczny	2017	2019	2 047 000,00
6.	Kolektory słoneczne dla ciepłej wody użytkowej w Gminie Rejowiec Fabryczny	2016	2018	4 550 000,00

Źródło: Opracowanie własne na podstawie Uchwały Nr XXVII/177/2017 Rady Gminy Rejowiec Fabryczny z dnia 27 kwietnia 2017 roku

Gmina Rejowiec Fabryczny posiada duże doświadczenie w realizacji projektów zarówno ze środków własnych jak i unijnych czy krajowych. Wszystkie inwestycje prowadzone przez gminę mają na celu poprawę jakości życia mieszkańców, dlatego też większość z nich dotyczy poprawy stanu dróg, obiektów użyteczności publicznej, infrastruktury technicznej. Realizowane były także projekty miękkie nakierowane na działalność edukacyjną i kulturową.

TABELA NR 19 WYKAZ UMÓW O DOFINANSOWANIE PODPISANYCH PRZEZ GMINĘ REJOWIEC FABRYCZNY

Tytuł projektu	Program Operacyjny	Wartość ogółem w zł	Dofinansowanie w zł
Budowa drogi gminnej 104600 na odc. Leszczanka-Wólka Kańska i drogi powiatowej 1813L w m. Wólka Kańska wraz z najazdem na przejazd kolejowy linii nr 7 Warszawa – Dorohusk w celu zamknięcia ciągu drogowego Kanie-Wólka Kańska-Luszczanka-Liszno	RPO WL	777 985,57	357 087,00
Budowa oczyszczalni ścieków i kanalizacji w m. Pawłów	PROW	3 652 557,40	2 003 202,00
Przebudowa i rozbudowa świetlicy w Kaniem	PROW	986 305,66	387 741,00
Budowa boiska wielofunkcyjnego w Pawłowie	PROW	346 134,20	198 557,00
Budowa kanalizacji sanitarnej w m. Pawłów II etap	PROW	1 088 620,40	423 120,00

Zagospodarowanie terenu na cele przestrzeni publicznej w m. Pawłów	PROW	284 434,08	125 438,00
Zagospodarowanie centrum miejscowości Liszno I etap	PROW	397 533,26	130 000,00
Zagospodarowanie centrum miejscowości Liszno II etap	PROW	1 314 042,96	370 000,00
Zagospodarowanie centrum miejscowości Krasne	PROW	230 771,19	121 305,00
Montaż urządzeń na ujęciach wody w Lisznie i Wólce Kańskiej Kolonii oraz instalacja linii technologicznej na oczyszczalni ścieków w Pawłowie	PROW	2 502 435,99	996 000,00
Remont świetlicy wiejskiej w Wólce Kańskiej	PROW	241 964,00	117 240,00
Rekreacyjne zagospodarowanie terenów przy świetlicy w miejscowości Kanie	PROW	198 494,05	56 000,00
Modernizacja świetlicy wiejskiej w Józefinie	PROW	25 822,52	20 301,23
Modernizacja świetlicy wiejskiej w Toruniu	PROW	32 168,12	20 922,35
Przebudowa drogi gminnej Nr 112776L Kanie Stacja – Liszno Kolonia (Koziniec)	PROW	1 208 187,33	768 769,00

Przedszkolaki super dzieciaki	PO KL	495 927,27	421 538,18
Bajeczne przedszkole	PO KL	498 679,51	423 877,58
Modernizacja oddziałów przedszkolnych w Szkołach Podstawowych	PO KL	215 818,53	215 818,53
Stąd do sukcesu – szkoły gminy Rejowiec Fabryczny	PO KL	132 536,00	132 536,00
Przebudowa drogi i ciągu pieszego w m. Kanie gm. Rejowiec Fabryczny	PROW	198 382,00	311 774,66

Źródło: Opracowanie własne na podstawie danych Urzędu Gminy

SFERA ŚRODOWISKOWA

Przy analizie sfery środowiskowej wzięte zostały pod uwagę takie wskaźniki jak budowa geologiczna i występowanie złóż kopalin, wyrobiska eksploatacyjne, zasoby wodne oraz stan czystości hydrosfery, występowanie obszarów chronionych i pomników przyrody, jakość powietrza atmosferycznego, występowanie hałasu. Budowa geologiczna i złoża kopalin.

BUDOWA GEOLOGICZNA

Pod względem geologicznym Gmina Rejowiec Fabryczny położona jest na pograniczu prekambryjskiej platformy wschodnioeuropejskiej i struktur fałdowych Europy Zachodniej. W podziale na mniejsze jednostki tektoniczne jest to pogranicze obniżenia nadbużańskiego, gdzie podłoże krystaliczne występuje na głębokości poniżej 2000 m i przykryte jest grubą

warstwą skał paleozoicznych z karbonem produktywnym włącznie i graniczącą z nim od zachodu niecką brzezną wypełnioną głównie utworami jury i kredy. Dominującą rolę odgrywają utwory mastrychtu (kreda górna), wykształcone, jako opoki, wapienie i kreda piszcząca.

Utwory kredowe na terenie gminy osiągają miąższość ok. 600 m, zalegają płasko i nie są zaburzone tektonicznie. Skały kredowe przykryte są utworami trzeciorzędowymi (lokalnie) i czwartorzędowymi, a w kilku rejonach gminy wchodzi na powierzchnię terenu (rejon Krasnego, Zalesie Krasieńskiego, na północ od Kanie -Stacja oraz Krzywowoli).

Osady trzeciorzędowe reprezentowane są przez piaski glaukonitowe, mułki, ility, piaski oraz żwiry, piaskowce. Występują one w formie płatów głównie w północnej i wschodniej części gminy (rejon Pawłowa).

Powszechnie na terenie Gminy Rejowiec Fabryczny występują plejstoceńskie utwory czwartorzędowe. Są to osady lodowcowe, wodno-lodowcowe, peryglacialne różnej genezy oraz jeziorzysko – rzeczne wykształcone w postaci glin zwałowych, piasków i żwirów, mułów i piasków rzecznych. Miąższość tych utworów maleje w kierunku wschodnim. Piaski i gliny zwałowe występują płatami na zboczach kotliny Pawłowa. W zachodniej części gminy dominują piaski i mułki akumulacji rzecznej i jeziorno – zastoiskowej. Utwory najmłodsze (holoceńskie) wypełniają rozległe obniżenia terenu i doliny rzek. Są to utwory organiczne namuły i torfy o miąższości do kilku metrów (rejon Wólki Kańskiej, Liszna i Pawłowa). W dolinach cieków dominuje akumulacja namułów piaszczystych, a taras zalewowy doliny rzeki Wieprz budują mady pylaste.

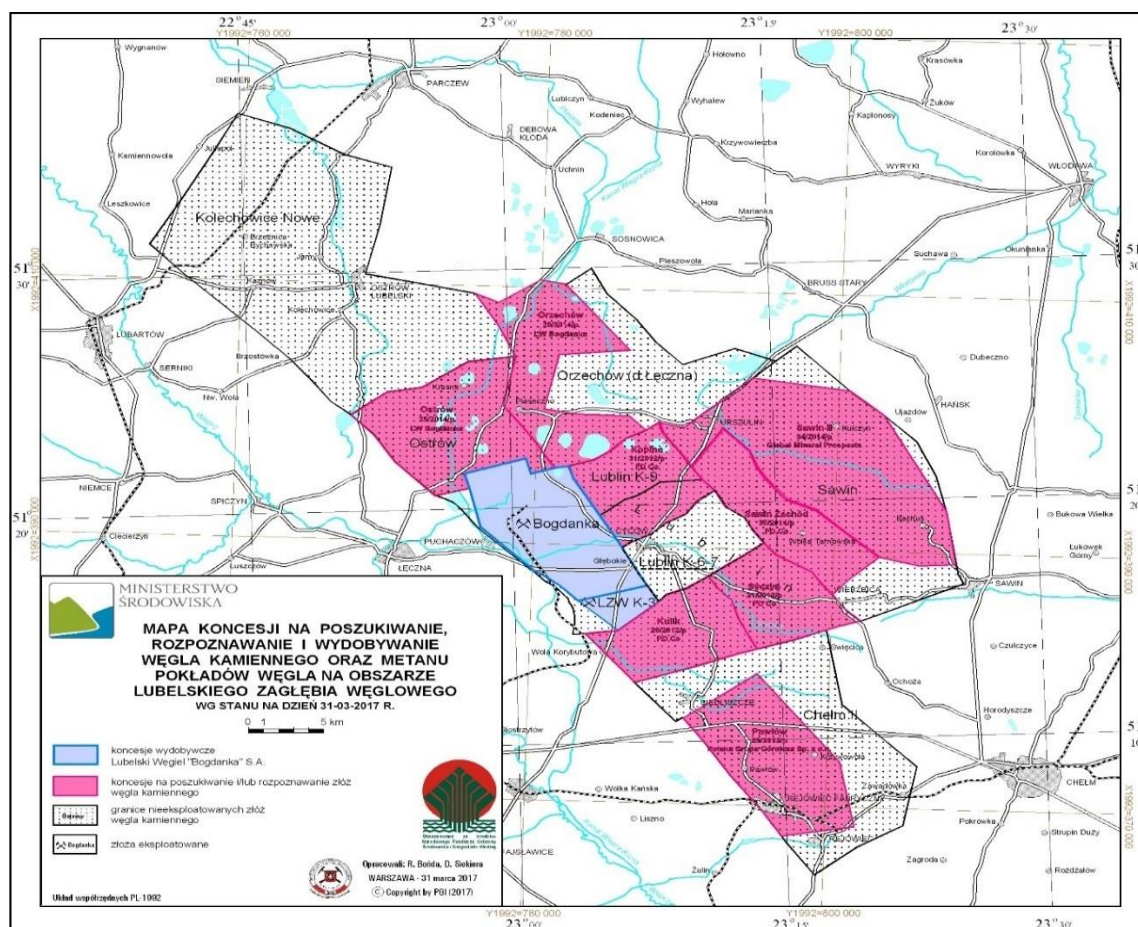
SUROWCE MINERALNE

Na terenie Gminy Rejowiec Fabryczny występują udokumentowane złoża kopalin takich jak:

- złoża kruszyw naturalnych, piaski kwarcowe do produkcji cegły wapienno – piaskowej,
- surowce ilaste do produkcji cementu,
- wapień i margle,
- opoki i margle kredowe,
- węgiel kamienny.

Największy obszar zajmuje złożo węgla kamiennego (ok. 1/3 powierzchni gminy) zlokalizowane we wschodniej części Gminy Rejowiec Fabryczny. Należy ono do złoża Chełm II, którego zasoby bilansowe wynoszą 1 034 514 tys. ton. Określane jest ono, jako złożo perspektywiczne. Złożo Chełm II jest złożem wstępnie rozpoznany m o formie pokładowej i powierzchni 17 800 ha.

RYC. 4 LUBELSKIE ZAGŁĘBIE WĘGLOWE



Źródło: Opracowanie własne na podstawie Państwowego Instytutu Geologicznego, stan na 31.03.2017 r.

W rejonie miejscowości Gołąb występuje złożo opoki i margli kredowych „Nikodemówka” o powierzchni ok. 65 ha. Obejmuje ono swym zasięgiem dwa wzgórza o wysokości ok. 233 m n.p.m.

W rejonie miejscowości Krasne zlokalizowane jest złożo wapieni i margli o powierzchni ok. 100 ha oraz złożo surowców ilastych o powierzchni ok. 3 ha. Złożo eksploatowane jest od 1924 roku i stanowi bazę surowcową dla Cementowni Rejowiec, położonej w sąsiedztwie kopalni w mieście Rejowiec Fabryczny Dla złoża margla utworzono obszar górniczy „Rejowiec” oraz teren górniczy „Rejowiec II”.

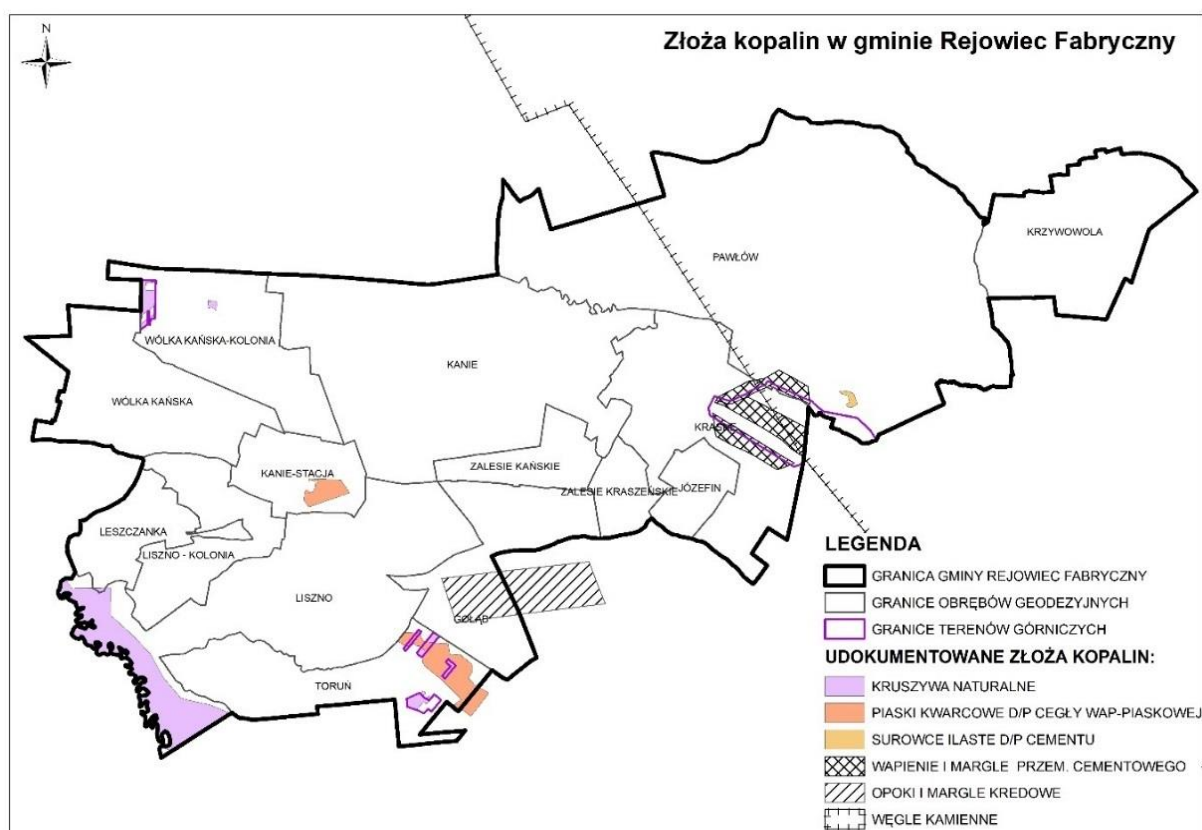
W miejscowościach Kanie – Stacja oraz Toruń znajdują się złoża piasków kwarcowych o łącznej powierzchni 70 ha.

W północno – zachodniej i południowo – zachodniej części gminy zlokalizowane są złoża kruszyw naturalnych. Jest to 6 złóż kruszyw naturalnych w rejonie miejscowości Toruń i Wólka Kańska.

W zachodniej części gminy występuje złożo kruszyw naturalnych i torfu. Jest to złożo „Oleśniki”, które zalega w czaszy projektowanego na rzece Wieprz, zbiornika „Oleśniki”.

W okolicach Pawłowa występuje złożo surowców ilastych do produkcji cementu o powierzchni ok. 30 ha.

RYC. 5 UDOKUMENTOWANE ZŁOŻA KOPALIN NA TERENIE GMINY REJOWIEC FABRYCZNY



Źródło: Opracowanie własne na podstawie danych Urzędu Gminy

Bilans zasobów kopalin sporządzany corocznie przez Państwowy Instytut Geologiczny w Warszawie zawiera aktualnie (stan na 31.12.2015 r.) udokumentowane zasoby złóż i ich eksploatację na terenie Gminy Rejowiec Fabryczny.

TABELA NR 20 UDOKUMENTOWANE ZŁOŻA KOPALIN NA TERENIE GMINY REJOWIEC FABRYCZNY – STAN NA 31.12.2015 R.

Lp.	Nazwa złoża	Rodzaj kopaliny	Stan zagospodarowania
1	Chełm II	WĘGIEL KAMIENNY	złoże rozpoznane wstępnie
2	Nikodemówka	WAPIENIE I MARGLE PRZEM. CEMENTOWEGO	złoże rozpoznane wstępnie
3	Oleśniki	KRUSZYWA NATURALNE I TORF	złoże rozpoznane wstępnie
4	Rejowiec I	WAPIENIE I MARGLE PRZEM. CEMENTOWEGO	złoże rozpoznane szczegółowo
5	Rejowiec	WAPIENIE I MARGLE PRZEM. CEMENTOWEGO	złoże rozpoznane szczegółowo
6	Toruń I	KRUSZYWA NATURALNE	złoże zagospodarowane
7	Toruń	PIASKI KWARCOWE	-
8	Toruń III	KRUSZYWA NATURALNE	złoże zagospodarowane
9	Toruń IV	KRUSZYWA NATURALNE	złoże eksploatowane okresowo
10	Toruń V	KRUSZYWA NATURALNE	złoże rozpoznane szczegółowo

11	Wólka Kańska I	KRUSZYWA NATURALNE	eksploatacja złoża zaniechana
12	Kanie-Liszno	PIASKI KWARCOWE	eksploatacja złoża zaniechana
13	Wólka Kańska III	KRUSZYWA NATURALNE	złożo eksploatowane okresowo
14	Pawłów	SUROWCE ILASTE DO PRODUKCJI CEMENTU	eksploatacja złoża zaniechana
15	Główny Zbiornik Wód Podziemnych nr 407 „Niecka Lubelska”(Chełm- Zamość)		

Źródło: Opracowanie własne na podstawie danych z Bilansu zasobów złóż kopalin w Polsce wg stanu na 31.XII.2015r, PIG.PIB, Warszawa 2016

Na terenie Gminy Rejowiec Fabryczny znajdują się następujące obszary i tereny górnicze:

- Wólka Kańska III
- Rejowiec III/ Rejowiec II
- Toruń I-1
- Toruń III
- Toruń IV
- Toruń V

Wszystkie obszary zostały ustanowione dla eksploatacji kruszyw naturalnych.

Granice terenów i obszarów górniczych w większości pokrywają się ze sobą. Wyjątek stanowi teren górniczy Rejowiec III, który jest większy względem obszaru górniczego Rejowiec III.

Na terenie Gminy Rejowiec Fabryczny nie występują tereny zagrożone ruchami masowymi ziemi.

ZASOBY WODNE ORAZ STAN CZYSTOŚCI HYDROSFERY

Gmina Rejowiec Fabryczny położona jest w dorzeczu Wisły. Przeważająca część gminy leży w dorzeczu rzeki Wieprz, jedynie niewielki fragment w północno – wschodniej części znajduje się w dorzeczu rzeki Bug. Sieć rzeczna jest uboga. W dorzeczu Wieprza występują niewielkie ciekі o małych przepływach tj. Dopływ Spod Torunia i Rów Mokry. W obrębie dorzecza rzeki Bug bierze swój początek rzeka Garka.

Największą rzeką na terenie Gminy Rejowiec Fabryczny jest rzeka Wieprz, która na odcinku ok. 4 km stanowi zachodnią granicę gminy. Wzdłuż rzeki Wieprz biegnie kanał Wieprz – Krzna, który ma za zadanie łagodzenie deficytu wody dla potrzeb rolnictwa.

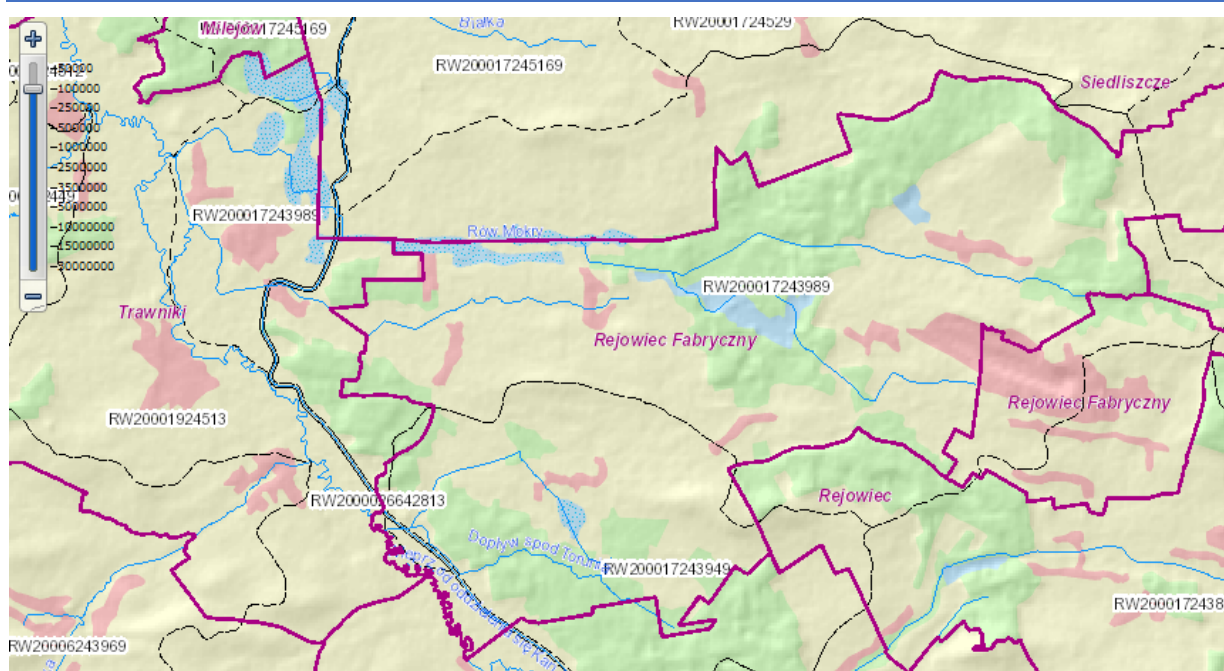
Ważnym elementem sieci hydrograficznej są stawy w okolicy Zalesia Kańskiego o powierzchni około 150 hektarów oraz dobrze rozwinięty system rowów melioracyjnych w północno – zachodniej części gminy.

Zgodnie z nowym podziałem kraju na jednolite części wód powierzchniowych (JCWP) obszar opracowania znajduje się w obrębie JCWP, których granice pokrywają się z granicami naturalnymi cieków powierzchniowych. Są to:

- **JCWP RW2000026642813 Kanał Wieprz-Krzna od Wieprza do dopł. z lasu przy Żulinkach** – zagrożona nieosiągnięciem celów środowiskowych. Wpływ działalności antropogenicznej na stan JCW (funkcja JCW, sposób zagospodarowania zlewni) generuje konieczność przesunięcia w czasie osiągnięcia celów środowiskowych;

- **JCWP RW200017243989 Rów Mokry** - niezagrażona nieosiągnięciem celów środowiskowych;
- **JCWP RW2000232663449 Uherka od źródeł do Garki** - zagrożona nieosiągnięciem celów środowiskowych.
- **JCWP RW200017243949 – dopływ spod Torunia** - zagrożona nieosiągnięciem celów środowiskowych;
- **JCWP RW20001924513 – Wieprz od oddzielenia Kanału Wieprz – Krzna do dopływu spod Starościc** - niezagrażona nieosiągnięciem celów środowiskowych.

RYC. 6 SIEĆ HYDROGRAFICZNA ORAZ ROZMIESZCZENIE JCWP NA TERENIE GMINY REJOWIEC FABRYCZNY



Źródło: Opracowanie własne na podstawie <http://geoportal.kzgw.gov.pl/imap/>

Najpoważniejszymi zagrożeniami, jakości wód na terenie Gminy Rejowiec Fabryczny są zanieczyszczenia obszarowe, których źródłem jest m. in.: stosowanie nadmiernych dawek nawozów mineralnych oraz chemicznych środków ochrony roślin w rolnictwie i leśnictwie, niewłaściwy sposób gromadzenia oraz/ lub stosowania nawozów naturalnych oraz infiltracja do gruntu ścieków bytowych z nieszczelnych zbiorników ściekowych, zwłaszcza na obszarach

słabo wyposażonych w sieć kanalizacyjną. Źródłem zanieczyszczenia wód gruntowych może być także depozycja zanieczyszczeń powietrza z opadem atmosferycznym.

Teren Gminy Rejowiec Fabryczny znajduje się w zasięgu Jednolitej Części Wód Podziemnych – PLGW200090. Stan ilościowy i chemiczny dobry. Osiągnięcie celów środowiskowych dla jednolitych części wód oceniono, jako niezagrażone. Dla przedmiotowej JCWPd istnieje odstępstwo od celów środowiskowych z uwagi na planowaną inwestycję związaną z eksploatacją podziemną węgla kamiennego ze złoża "Ostrów" oraz na eksploatacji węgla kamiennego w Lubelskim Zagłębiu Węglowym, w obrębie udokumentowanych złóż węgla K-9, K-6-7, K-8 i K-4-5. Inwestycje te spełniają potrzebę nadrzędnego interesu społecznego, a cele środowiskowe nie mogą być osiągnięte za pomocą innych działań znacznie korzystniejszych z punktu widzenia środowiska naturalnego. Zostało przewidziane zastosowanie działań minimalizujących negatywny wpływ na stan wód. Celem środowiskowym dla Jednolitych Części Wód Podziemnych jest dobry stan chemiczny i dobry stan ilościowy.

Pod względem hydrologicznym Gmina Rejowiec Fabryczny położona jest na obszarze występowania Głównego Zbiornika Wód Podziemnych (GZWP) Nr 406 Niecka Lubelska Chełm – Zamość, dla którego przewiduje się ustanowienie obszaru ochronnego. Stopień zagrożenia wód podziemnych, określany, jako czas pionowej migracji zanieczyszczeń do GZWP w południowej, wschodniej i częściowo w północnej części gminy wynosi do 5 lat, co świadczy o dużym zagrożeniu tych wód zanieczyszczeniami. Natomiast wody w obrębie zachodniej części gminy cechują się średnim stopniem zagrożenia na zanieczyszczenia.

PRZYRODA (OBSZARY CHRONIONE, POMNIKI PRZYRODY)

Na terenie Gminy Rejowiec Fabryczny znajdują się następujące obszary i obiekty chronione na podstawie przepisów ustawy z dnia 16 kwietnia 2004 r. o ochronie przyrody (Dz. U. z 2015 r., poz. 1651 z późn. zm.):

- Pawłowski Obszar Chronionego Krajobrazu,
- obszar siedliskowy Natura 2000 Pawłów,
- użytki ekologiczne,
- pomniki przyrody.

Pawłowski Obszar Chronionego Krajobrazu powołany był w 1983 r. Uchwałą WRN w Chełmie nr XVIII/89/83 z dnia 28 marca 1983 r., a następnie zmieniony Rozporządzeniem Nr 52 Wojewody Lubelskiego z dnia 26 czerwca 1998 r. oraz Rozporządzeniem Nr 51 Wojewody Lubelskiego z dnia 28 lutego 2006 r. POCHK swoim zasięgiem obejmuje fragment doliny rzeki Wieprz oraz otaczające go wzniesienia kredowe. Wśród innych walorów wymienić można kompleks stawów rybnych położonych w rejonie wsi Kanie. Obszar chronionego krajobrazu oddziela dwa ośrodki przemysłowe, a jego główną funkcją jest łagodzenie niekorzystnego wpływu wywieranego przez przemysł na środowisko oraz nakładania się wpływów na siebie. Powierzchnia obszaru wynosi 8000 ha.

Specjalny obszar ochrony siedlisk Natura 2000 Pawłów (PLH060065) obejmuje torfowiska leżące w pobliżu Pawłowa i Krowicy, część lasów leżących w pobliżu Pawłowa i kompleks stawów znajdujących się w miejscowości Kanie. Na terenie obszaru występują cenne zbiorowiska wodne, torfowiskowe, szuwarowe, łąkowe, zaroślowe i leśne.

Na obszarze zidentyfikowano 7 rodzajów siedlisk z Załącznika I Dyrektywy Rady 92/43/EWG z dnia 21 maja 1992 r. w sprawie ochrony siedlisk przyrodniczych oraz dzikiej fauny i flory. Są to: - twardowodne oligo- mezotroficzne zbiorniki, zmiennowilgotne łąki trzęślicowe, niżowe i górskie świeże łąki użytkowane ekstensywnie torfowiska przejściowe

i trzęsawiska, górskie i nizinne torfowiska zasadowe o charakterze młak, turzycowisk i mechowisk, grąd kontynentalny, lasy łąkowe i nadrzeczne zarośla wierzbowe.

Obszar ten jest znaczącą w skali regionu ostoją rzadkich gatunków owadów, płazów i gadów. Występuje tu 13 gatunków zwierząt z Załącznika II Dyrektywy Rady 92/43/EWG. Obszar ma również duże znaczenie dla ochrony ptaków. Odnotowano na tym terenie gatunki ptaków z Załącznika I Dyrektywy Rady 79/409/EWG. Głównym celem ochrony jest zachowanie silnej populacji żółwia błotnego i uzupełnienie reprezentacji strzebli błotnej.

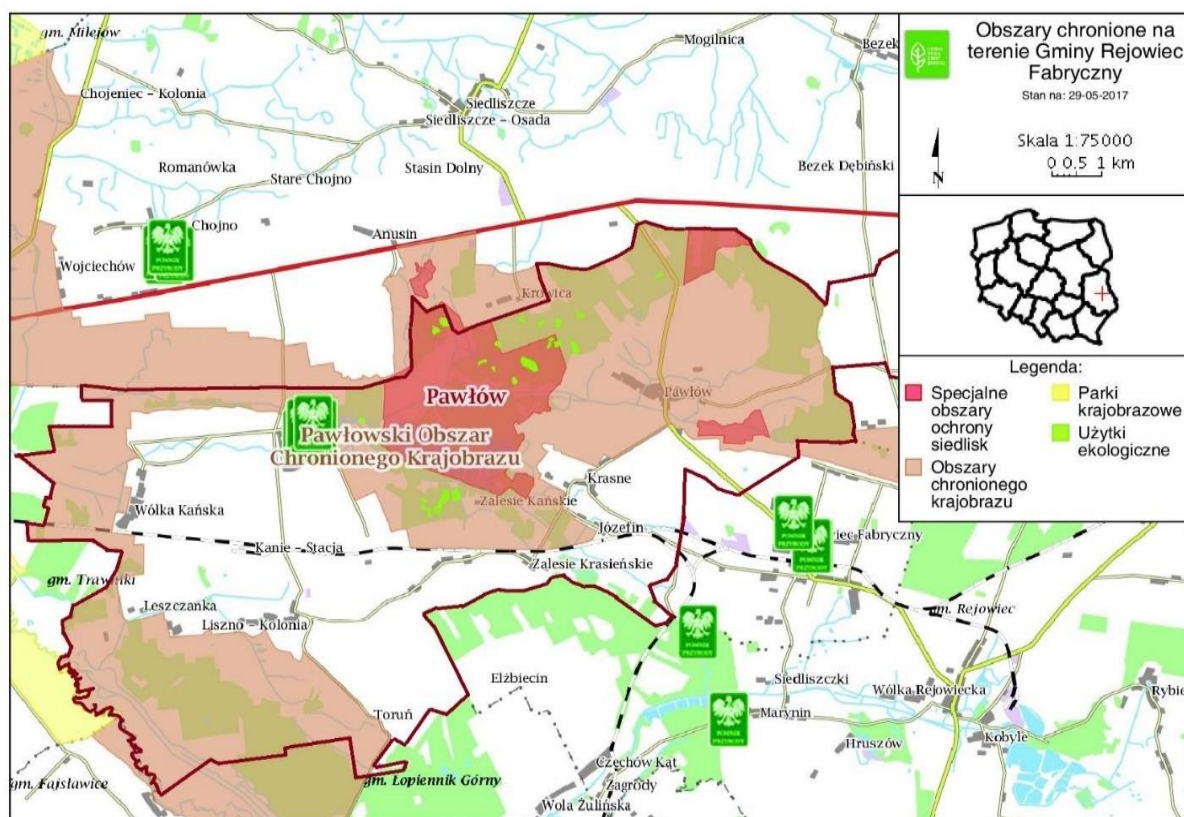
Na terenie obszaru siedliskowego rozwinęły się różne formy turystyki. Została również wytyczona ścieżka dydaktyczna „Kotlina Pawłowa”.

Głównymi zagrożeniami dla siedlisk i gatunków chronionych w ramach przedmiotowego obszaru Natura 2000 są: zasypywanie terenu, melioracje, osuszanie, odpady, ścieki, drogi, uprawa, modyfikowanie wód, pozbywanie się odpadów z gospodarstw domowych, wydobywanie torfu, nawożenie, zmniejszenie płodności u zwierząt, zalesianie terenów otwartych, zarzucanie pasterstwa, brak wypasu, pozyskiwanie, usuwanie roślin łąkowych, koszenie.

Użytki ekologiczne znajdują się na terenie Leśnictwa Pawłów Nadleśnictwa Chełm (w północnowschodniej i centralnej części gminy). Ustanowione były Uchwałą Nr XXVII/169/97 Rady Gminy Rejowiec Fabryczny z dnia 1 marca 1997 r. w sprawie uznania obszarów bagien za użytki ekologiczne na terenie gminy Rejowiec Fabryczny. Wyznaczono 22 takie obszary o łącznej powierzchni ok. 22 ha. Celem ich utworzenia było zachowanie cennych zbiorowisk wodnych i torfowiskowych.

Pomniki przyrody zlokalizowane są w zabytkowym parku podworskim, przy Domu Pomocy Społecznej w Kaniem oraz przy zespole kościoła parafii pw. św. Apostołów Piotra i Pawła w Kaniem. Są to: klon srebrzysty, orzech czarny, tulipanowiec amerykański oraz dwie lipy drobnolistne.

RYC. 7 OBSZARY CHRONIONE NA TERENIE GMINY REJOWIEC FABRYCZNY



Źródło: Opracowanie własne na podstawie <http://geoserwis.gdos.gov.pl/mapy/>

KOMPLEKSY LEŚNE

Na terenie Gminy Rejowiec Fabryczny lasy i zadrzewienia zajmują 2429 ha, tj. 27,6% powierzchni gminy. W większości są to lasy państwowe. Pozostałe zajmują ok. 400 ha powierzchni.

Lasy administrowane są przez dwa nadleśnictwa: Krasnystaw i Chełm. Do Nadleśnictwa Chełm należą 3 obręby: Kanie, Pawłów i Krzywowola w północnej części gminy. Natomiast pozostałą część lasów obejmują obręby: Toruń, Wólka Kańska-Kańska, Liszno, Józefin,

Leszczanka, Liszno-Kolonia, Wólka Kańska, Kanie-Stacja, Zalesie Kańskie, Gołąb, Krasne i Zalesie Krasieńskie, należące do Nadleśnictwa Krasnystaw.

Największy kompleks leśny stanowią lasy Pawłowskie o powierzchni 950 ha. Są to lasy zróżnicowane gatunkowo z przewagą siedlisk lasu mieszanego świeżego. W zachodniej części tego kompleksu przeważają siedliska wilgotne, a w części północnej i wschodniej mniej wilgotne z przewagą drzewostanów dębowych, dębowo-sosnowych lub sosnowych.

W zachodniej części kompleksu i w otoczeniu stawów występują drzewostany olchowe, brzozowe i sosnowe. Drzewostany jednogatunkowe należą w tym kompleksie do rzadkości. Lasy Pawłowskie zaliczono do I kategorii o najwyższych walorach wynikających z żyzności siedlisk, wilgotności i dużej mozaikowości.

W południowo-zachodniej części gminy położony jest drugi kompleks leśny, mniej zwarty. W lasach tych na żyznych siedliskach borowych dominuje sosna.

Na terenie gminy Rejowiec Fabryczny występują lasy ochronne, które łącznie zajmują 55,03 ha. Należą one do kategorii ochronności wodochronnej i/lub ostoi zwierząt.

W Gminie Rejowiec Fabryczny opracowany został Program zwiększenia lesistości gminy na lata 1997-2020. W gminie do zalesienia zostało przeznaczonych 520 ha gruntów. Dzięki temu łączna powierzchnia lasów wzrośnie do około 2.520 ha, a lesistość do 28,8%. Obecnie lesistość wynosi ok. 25%.

POWIETRZE ATMOSFERYCZNE: PRZEKROCZENIA ZANIECZYSZCZEŃ, ZUŻYCIE NOŚNIKÓW ENERGII CIEPLNEJ, EMISJA LINIOWA

W zakresie jakości powietrza atmosferycznego oraz emitowanych do niego zanieczyszczeń nie istnieje możliwość oszacowania danych dla poszczególnych sołectw. Spowodowane jest to m.in. brakiem punktów monitoringowych jakości powietrza. Wobec powyższego dla gminy przyjęto dane dla województwa lubelskiego.

Zgodnie z danymi dotyczącymi stanu powietrza atmosferycznego na terenie województwa lubelskiego, w tym Gminy Rejowiec Fabryczny, zawartymi w „Raportcie o stanie środowiska województwa lubelskiego w 2015 roku”, zanieczyszczenie powietrza w gminie kształtowało się w następujący sposób:

- stężenie średnie roczne **dwutlenku siarki** wynosiło średnio $8 \mu\text{g}/\text{m}^3$
- nie przekraczając dopuszczalnej normy,
- stężenie średnie roczne **dwutlenku azotu** wynosiło średnio poniżej $20 \mu\text{g}/\text{m}^3$ nie przekraczając dopuszczalnej normy,
- stężenie średnie roczne **benzenu** wynosiło średnio od 1,2 do $2,4 \mu\text{g}/\text{m}^3$ nie przekraczając dopuszczalnej normy, przy czym zawartość benzenu w powietrzu wyraźnie wzrosła w okresie zimowym,
- stężenie średnie roczne **tlenku węgla** wynosiło średnio od $3,54 \mu\text{g}/\text{m}^3$ nie przekraczając dopuszczalnej normy,
- liczba dni z przekroczeniami stężenia **ozonu** wynosiła od 11 do 15 dni nie przekraczając dopuszczalnej normy,
- stężenie średnie roczne **pyłu zawieszonego PM 10** wynosiło średnio $40 \mu\text{g}/\text{m}^3$ nie przekraczając dopuszczalnej normy, przy czym zawartość tego pyłu w powietrzu wyraźnie wzrosła w okresie zimowym,
- stężenie średnie roczne **pyłu zawieszonego PM 2,5** wynosiło średnio od 21,3 do $28,2 \mu\text{g}/\text{m}^3$ nie przekraczając dopuszczalnej normy,
- stężenie średnie roczne **benzo/a/pirenu** wynosiło średnio od 2,78 do $5,36 \text{ng}/\text{m}^3$ przekraczając dopuszczalne normy, przy czym zawartość benzenu w powietrzu wyraźnie wzrosła w okresie zimowym.

Na podstawie przeprowadzonych badań jakości powietrza dla strefy lubelskiej, do której należy Gmina Rejowiec Fabryczny, można stwierdzić, że głównym źródłem zanieczyszczeń powietrza jest tzw. „niska emisja” w okresie grzewczym. Następną przyczyną wysokich stężeń zanieczyszczeń są niekorzystne warunki klimatyczne tj. szczególnie niekorzystna sytuacja meteorologiczna z punktu widzenia zanieczyszczenia powietrza, a także emisja z zakładów przemysłowych, ciepłowni oraz emisja komunikacyjna. W strefie lubelskiej znaczący udział ma także emisja z rolnictwa (uprawy).

Zgodnie z wynikami oceny jakości powietrza województwa lubelskiego prowadzonymi przez Wojewódzki Inspektorat Ochrony Środowiska w Lublinie, dla kryterium ochrony zdrowia, strefę lubelską, do której należy cała gmina Rejowiec Fabryczny, zaliczono do:

- klasy C ze względu na przekroczenia 24 godzinnych stężeń pyłu PM₁₀, pyłu PM_{2,5} i benzo/a/pirenu oznaczonego w pyłe PM₁₀,
- klasy A pod względem poziomu stężenia dwutlenku siarki, dwutlenku azotu, benzenu, tlenku węgla, ołowiu, kadmu, arsenu, niklu,
- klasy A ze względu na brak przekroczeń poziomu docelowego ozonu (natomiast ze względu na przekroczenie poziomu celu długoterminowego ozonu do klasy D₂).
- Zgodnie z klasyfikacją dla kryteriów ochrony roślin strefa ta została zaliczona do klasy A (natomiast ze względu na przekroczenie poziomu celu długoterminowego ozonu kolejny już rok do klasy D₂).

Struktura zużycia nośników energii cieplnej na terenie Gminy Rejowiec Fabryczny uwarunkowana jest względami finansowymi oraz dostępnością danego nośnika.

W strukturze emisji dwutlenku węgla w roku kontrolnym w Gminie dominuje węgiel kamienny (83%). Zużycie energii elektrycznej przez odbiorców finalnych stanowi 13% łącznej emisji CO₂ na terenie Gminy Rejowiec Fabryczny. Zużycie benzyny to 3% emisji dwutlenku węgla w Gminie Rejowiec Fabryczny w roku kontrolnym, a gazu ziemnego, gazu ciekłego i oleju napędowego 1%.

94% emisji dwutlenku węgla pochodzi z podsektora budynków mieszkalnych, co związane jest z wykorzystywaniem węgla kamiennego i gazu ciekłego, a także ze zużyciem energii elektrycznej na cele bytowe. Podsektory budynki, wyposażenie i urządzenia komunalne oraz transport prywatny i komercyjny odpowiedzialne są za 5% emisji dwutlenku węgla. Emisja dwutlenku węgla w podsektorze komunalne oświetlenie publiczne, tabor gminny i transport publiczny stanowi 1% łącznej emisji CO₂ w Gminie Rejowiec Fabryczny.

HAŁAS I FALE ELEKTROMAGNETYCZNE

Hałas stanowi zanieczyszczenie szkodliwe dla zdrowia, uciążliwe i powodujące dyskomfort funkcjonowania człowieka w środowisku.

Z uwagi na brak dużych zakładów przemysłowych, położenie z dala od większych skupisk osadniczych oraz rozproszoną sieć osadniczą, w Gminie Rejowiec Fabryczny zanieczyszczenie środowiska hałasem pochodzi głównie z komunikacji drogowej oraz kolejowej. Mniej istotny, praktycznie nieodczuwalny, jest hałas komunalny, związany z drobną działalnością usługową. Na terenie gminy Wojewódzki Inspektorat Ochrony Środowiska w Lublinie nie prowadzi pomiarów hałasu komunikacyjnego.

Najpowszechniej występującymi sztucznymi źródłami pól elektromagnetycznych występującymi w środowisku są:

- linie i stacje elektroenergetyczne – źródła pól elektrycznych i magnetycznych o częstotliwości 50 Hz;
- instalacje radiokomunikacyjne, radionawigacyjne i radiolokacyjne – urządzenia wytwarzające pola elektromagnetyczne o częstotliwości od ok. 0,1 MHz do ok. 100 GHz.

Gmina Rejowiec Fabryczny nie została objęta badaniami promieniowania elektromagnetycznego (PEM). Najbliżej zlokalizowanym punktem pomiarowo – kontrolnym, na którym dokonano pomiaru poziomu promieniowania elektromagnetycznego był punkt w Rejowcu Fabrycznym ul. Reja/ Hirszfelda, dla którego dokonano pomiaru w 2015 roku. Średnia arytmetyczna zmierzonych wartości skutecznych natężeń pól elektrycznych promieniowania elektromagnetycznego dla zakresu częstotliwości co najmniej od 3 MHz do 3 000 MHz uzyskanych dla punktu pomiarowego wyniosła 0,14 V/m. Zatem nie została przekroczona dopuszczalna wartość składowej elektrycznej pola elektromagnetycznego wynosząca 7 V/m.

W sferze środowiskowej ze względu na brak danych dla poszczególnych jednostek analitycznych posłużono się danymi dla województwa lubelskiego. Zgodnie z przeprowadzoną przez Wojewódzki Inspektorat Środowiska w Lublinie oceną jakości powietrza w Gminie Rejowiec Fabryczny wystąpiły przekroczenia 24 godzinnych stężeń pyłu PM₁₀, pyłu PM_{2,5} i benzo/a/pirenu oznaczonego w pyłe PM₁₀. Z tego też powodu cały teren gminy należy uznać jako zdegradowany w sferze środowiskowej.

SFERA TECHNICZNA

Charakterystyka sfery technicznej bazuje na opisie mieszkalnictwa w poszczególnych jednostkach analitycznych. Wzięto pod uwagę takie dane jak charakter osadnictwa, lokale socjalne, stan techniczny budynków mieszkalnych i użyteczności publicznej. Do opracowania posłużono się danymi urzędu gminy, danymi z Banku Danych Lokalnych oraz przeprowadzono spacer badawczy prowadzony przez pracowników Urzędu Gminy Rejowiec Fabryczny wraz z sołtysami lub przedstawicielami rad sołeckich.

Gmina Rejowiec Fabryczny w swoim zasobie posiada mieszkanie socjalne w Gołębiu, lokal mieszkalny w Krasnem oraz budynek gospodarczy w miejscowości Liszno. Obecnie w Gołębiu przebywa jedna osoba, a w Krasnem dwie osoby. Stan techniczny obu lokali

o funkcji mieszkalnej jest dobry, wyposażone są w dostęp do wody, prądu, kanalizacji, posiadają urządzenia sanitarne.

Gmina Rejowiec Fabryczny w swoim zasobie mienia komunalnego posiada także lokale w budynkach szkół (7 lokali w miejscowościach Pawłów i Liszno). Obecnie lokale te zajmowane są przez nauczycieli pracujących na terenie gminy. Stan techniczny lokali jest bardzo dobry.

Pozostałe budynki składające się na mienie komunalne to: obiekty szkolne (5), obiekty kulturalne (7), obiekty przedszkolne (1), obiekty służby zdrowia (1), pozostałe obiekty użyteczności publicznej (3) i inne (2). Budowle i urządzenia techniczne, w tym wodociągi -4, liczba przyłączy – 1 348, długość w km – 126; oczyszczalnie ścieków – 2, drogi gminne – 270 km, obiekty sportowe- 6.

TABELA NR 21 ILOŚĆ PUNKTÓW ADRESOWYCH NA TERENIE POSZCZEGÓLNYCH JEDNOSTEK ANALITYCZNYCH.

Lp.	Nazwa miejscowości	Liczba punktów adresowych
1	Gołąb	105
2	Józefin	58
3	Kanie	179
4	Kanie-Stacja	88
5	Krasne	143
6	Krzywowola	65
7	Leszczanka	32
8	Liszno	172

9	Liszno-Kolona	101
10	Pawłów	364
11	Toruń	76
12	Wólka Kańska	139
13	Wólka Kańska-Kolonia	96
14	Zalesie Kańskie	47
15	Zalesie Krasieńskie	29
16	Razem	1 694

Źródło: Opracowanie własne na podstawie Internetowego Menagera Punktów Adresowych

W Gminie Rejowiec Fabryczny dominuje zabudowa zagrodowa. Budynki wielorodzinne znajdują się w miejscowościach: Krasne, Kanie-Stacja, Wólka Kańska-Kolonia. Zabudowa rozproszona występuje w miejscowościach Toruń i Krzywowola. Pozostałe sołectwa położone są przeważnie wzdłuż głównych ulic. W Pawłowie jako jedynej miejscowości na terenie gminy funkcjonują ulice: 22 Lipca (91 budynków mieszkalnych), Bednarska (brak budynków mieszkalnych), Cmentarna (8 budynków mieszkalnych), Garncarska (brak budynków mieszkalnych), Kościelna (30 budynków mieszkalnych), Kulikowa (12 budynków mieszkalnych), Lubelska (85 budynków mieszkalnych), Łączna (33 budynków mieszkalnych), Pastownie (17 budynków mieszkalnych), Szkolna (88 budynków mieszkalnych). W Pawłowie główne ulice przebiegają linearnie, a pomiędzy ulicą Kościelną i Szkolną wyodrębniony jest rynek.

W rejonie tym funkcjonują też obiekty publiczne takie jak Zespół Szkół w Pawłowie, Gminny Ośrodek Kultury w Pawłowie im. Ryszarda Kapuścińskiego, przedszkole oraz kościół katolicki. Zlokalizowany jest tam również park, plac zabaw, zielona siłownia i miejsce spotkań mieszkańców.

TABELA NR 22 LICZBA BUDYNKÓW UŻYTECZNOŚCI PUBLICZNEJ ORAZ TERENÓW PUBLICZNYCH W POSZCZEGÓLNYCH JEDNOSTKACH ANALITYCZNYCH

Lp.	Nazwa sołectwa	Liczba budynków użyteczności publicznej oraz terenów publicznych
1	Gołąb	1. Budynek Wielofunkcyjny (świetlica, lokale socjalne) 2. Plac zabaw 3. Skwer wiejski
2	Józefin	1. Świetlica wiejska 2. Plac zabaw
3	Kanie	1. Budynek Wielofunkcyjny (świetlica, Strażnica OSP) 2. Niepubliczna Szkoła Podstawowa 3. Boisko Sportowe 4. Boisko do tenisa i siatkówki
4	Kanie-Stacja	1. Świetlica wiejska 2. Plac Zabaw
5	Krasne	1. Szkoła Filialna Zespołu Szkół w Pawłowie 2. Plac zabaw przy świetlicy wiejskiej

		<ul style="list-style-type: none"> 3. Świetlica wiejska 4. Plac zabaw w centrum miejscowości 5. Boisko sportowe
6	Krzywowola	<ul style="list-style-type: none"> 1. Świetlica wiejska 2. Plac zabaw
7	Leszczanka	<ul style="list-style-type: none"> 1. Świetlica wiejska 2. Plac zabaw
8	Liszno	<ul style="list-style-type: none"> 1. Budynek wielofunkcyjny (Świetlica wiejska , Biblioteka, Niepubliczny Zakład Opieki Zdrowotnej - Prywatna Praktyka Lekarza Rodzinnego) 2. Zespół Szkół (Gimnazjum i Szkoła Podstawowa) 3. Budynek Usługowy (Weterynaria) 4. Budynek gospodarczy (garaż) przy budynku wielofunkcyjnym
9	Liszno-Kolonia	<ul style="list-style-type: none"> 1. Świetlica wiejska 2. Plac zabaw
10	Pawłów	<ul style="list-style-type: none"> 1. Gminny Ośrodek Kultury im. Ryszarda Kapuścińskiego wraz z biblioteką i muzeum garncarstwa 2. Zespół Szkół (Gimnazjum i Szkoła Podstawowa) 3. Przedszkole Gminne 4. Budynki Izby Bednarskiej i Garncarskiej

		<ul style="list-style-type: none"> 5. Plac zabaw przy ul Szkolnej 6. Plac zabaw przy ul. 22-Lipca
11	Toruń	<ul style="list-style-type: none"> 1. Świetlica wiejska 2. Plac zabaw
12	Wólka Kańska	<ul style="list-style-type: none"> 1. Budynek wielofunkcyjny (Świetlica wiejska , Strażnica OSP) 2. Plac Zabaw 3. Boisko sportowe
13	Wólka Kańska- Kolonia	<ul style="list-style-type: none"> 1. Świetlica wiejska
14	Zalesie Kańskie	<ul style="list-style-type: none"> 1. Świetlica wiejska 2. Plac zabaw
15	Zalesie Krasieńskie	<ul style="list-style-type: none"> 1. Plac zabaw
Razem		41

Źródło: Opracowanie własne na podstawie danych Urzędu Gminy

ROZDZIAŁ IV

WYNIKI DIAGNOZY W POSZCZEGÓLNYCH SFERACH

Analizując wskaźniki ze sfer społecznej, technicznej, gospodarczej, środowiskowej i przestrzenno-funkcjonalnej wybrane zostały obszary zdegradowane Gminy Rejowiec Fabryczny. W pierwszej kolejności uwzględniono miejscowości, które mają najgorsze wyniki w sferze społecznej. Następnie zestawiono je z miejscowościami, które wyróżniają się negatywnie na tle innych sfer. Wzięto także pod uwagę wyniki ankiet przeprowadzonych wśród mieszkańców poszczególnych miejscowości. Ankiety przeprowadzono w formie papierowej i elektronicznej. Uwzględniono uwagi mieszkańców zebrane podczas organizowanych spotkań. W ocenie jednostek analitycznych brano pod uwagę ich możliwość oddziaływania na pozostałe miejscowości gminy oraz teren całej gminy. Rewitalizacja, według założeń ustawodawcy ma służyć nie tylko wyprowadzeniu obszaru rewitalizacji ze stanu kryzysowego, ale również pobudzeniu aktywności całej lokalnej społeczności.

Według wytycznych obszar zdegradowany to obszar koncentracji nie tylko zjawisk negatywnych ale także koncentracji czynników determinujących rozwój. Ten lokalny potencjał należy rozpatrywać w kontekście całej gminy, a więc uwzględnić możliwość oddziaływania działań w obszarze zdegradowanym na pozostałe sołectwa. Zidentyfikowane potencjały lokalne przedstawiono w poniższej tabeli.

TABELA NR 23 ZIDENTYFIKOWANE POTENCJAŁY LOKALNE

Lp.	Nazwa miejscowości	Zidentyfikowane potencjały lokalne
1	Gołąb	<ol style="list-style-type: none"> 1. Infrastruktura społeczna – mieszkanie socjalne, świetlica wiejska, plac zabaw, biblioteczka wiejska, 2. Działalność organizacji pozarządowych – Stowarzyszenie na Recz Rozwoju Gminy Rejowiec Fabryczny „AKTYWNI” 3. Kultywowanie tradycji i folkloru - zespół śpiewaczy ECHO 4. Tablica pamiątkowa uczestników II wojny światowej, członków formacji WiN
2	Józefin	<ol style="list-style-type: none"> 1. Infrastruktura społeczna – świetlica wiejska, plac zabaw 2. Działalność organizacji pozarządowych – Stowarzyszenie na Recz Rozwoju Gminy Rejowiec Fabryczny „AKTYWNI” 3. Walory przyrodnicze – Czerwony Szlak Turystyczny
3	Kanie	<ol style="list-style-type: none"> 1. Infrastruktura społeczna – budynek wielofunkcyjny, niepubliczna szkoła podstawowa, dom pomocy społecznej 2. Działalność organizacji pozarządowych – Stowarzyszenie na Recz Rozwoju Gminy Rejowiec Fabryczny „AKTYWNI”, Stowarzyszenie na Rzecz Ekorozwoju Wsi Kanie, Ochotnicza Straż Pożarna w Kaniem, Stowarzyszenie Na Rzecz Wspierania Osób

		<p>Niepełnosprawnych i Niedostosowanych Społecznie Dom Kanie</p> <p>3. Walory przyrodnicze - stawy rybne, pomniki przyrody, obszar Natura 2000</p> <p>4. Walory kulturowe - zespół pałacowo – parkowy końca XVIII w., Kościół parafialny p.w. Świętych Apostołów Piotra i Pawła w Kaniem wybudowany w latach 1937 – 1938</p> <p>5. Tablica pamiątkowa poległych żołnierzy formacji WiN</p>
4	Kanie-Stacja	<p>1. Infrastruktura społeczna – świetlica wiejska, plac zabaw</p> <p>2. Dogodne położenie komunikacyjne – przystanek PKP</p> <p>3. Działalność organizacji pozarządowych – Stowarzyszenie na Recz Rozwoju Gminy Rejowiec Fabryczny „AKTYWNI”, II Grupa Odnowy wsi Kanie -Stacja, Terenowe Koło nr 10 Emerytów, Rencistów i Inwalidów z siedzibą w Kanie – Stacja</p> <p>4. Kulturowanie tradycji i folkloru - zespół śpiewaczy Seniorki</p> <p>5. Walory kulturowe - Budynek dworca kolejowego z 1877 r.</p> <p>6. Na terenie sołectwa zlokalizowane są tereny poprodukcyjne z możliwością zagospodarowania pod inwestycje po byłych Zakładach Silikatowych oraz Gminnej Spółdzielni Samopomoc Chłopska</p>

		7. Wyodrębnione tereny pod zabudowę jednorodzinną w pobliżu istniejącego osiedla
5	Krasne	<ol style="list-style-type: none"> 1. Infrastruktura społeczna – świetlica wiejska, place zabaw, szkoła podstawowa 2. Działalność organizacji pozarządowych – Stowarzyszenie na Recz Rozwoju Gminy Rejowiec Fabryczny „AKTYWNI” 3. Kultywowanie tradycji – Stowarzyszenie „Koło Nowa Gospodyni” w Krasnem 4. Walory przyrodnicze – Czerwony Szlak Turystyczny 5. Walory kulturowe - zespół pałacowo – parkowy z XIX w., w tym murowany pałac oraz gorzelnia dworska z początku XVIII w., ruiny murowanej szkoły z 1914 r.
4	Krzywowola	<ol style="list-style-type: none"> 1. Dobre położenie komunikacyjne – dogodny dojazd do gmin sąsiednich drogami lokalnymi 2. Infrastruktura społeczna – świetlica wiejska, plac zabaw 3. Działalność organizacji pozarządowych – Stowarzyszenie na Recz Rozwoju Gminy Rejowiec Fabryczny „AKTYWNI” 4. Walory kulturowe – tablica pamiątkowa
7	Leszczanka	<ol style="list-style-type: none"> 1. Infrastruktura społeczna – świetlica wiejska, plac zabaw 2. Działalność organizacji pozarządowych – Stowarzyszenie na Recz Rozwoju Gminy Rejowiec Fabryczny „AKTYWNI” 3. Tablica pamiątkowa pomordowanych w czasie II wojny światowej

8	Liszno	<ol style="list-style-type: none"> 1. Infrastruktura społeczna – budynek wielofunkcyjny (biblioteka, świetlica wiejska), zespół szkół, plac zabaw, ośrodek zdrowia, punkt apteczny, lecznica weterynaryjna, lokale socjalne w budynku szkoły, kwaciarnia 2. Opieka medyczna – przychodnia lekarska, punkt apteczny 3. Kultywowanie tradycji i folkloru - zespół ludowy Radość (działa przy GOK od 1980 r.), Stowarzyszenie Aktywnych Gospodyń w Lisznie 4. Działalność organizacji pozarządowych – Stowarzyszenie na Recz Rozwoju Gminy Rejowiec Fabryczny „AKTYWNI”, Stowarzyszenie Razem Tworzymy Przyszłość Liszno, Uczniowski Klub Sportowy FORTIUS Przy Zespole Szkół w Lisznie 5. Walory kulturowe -. Groby osób zamordowanych przez Niemców w czasie II Wojny Światowej, miejsce pochówku Żydów zamordowanych przez Niemców w maju 1942 r, Kaplica pw. Miłosierdzia Bożego, przydrożna kapliczka pw. Matki Boskiej Zielnej
9	Liszno-Kolonia	<ol style="list-style-type: none"> 1. Infrastruktura społeczna – świetlica wiejska, plac zabaw 2. Działalność organizacji pozarządowych – Stowarzyszenie na Recz Rozwoju Gminy Rejowiec Fabryczny „AKTYWNI”



10	Pawłów	<ol style="list-style-type: none"> 1. Infrastruktura społeczna – gminny ośrodek kultury, place zabaw, zespół szkół, przedszkole, biblioteka, boisko wielofunkcyjne przy szkole, boisko sportowe, 2. Działalność organizacji pozarządowych – Stowarzyszenie na Recz Rozwoju Gminy Rejowiec Fabryczny „AKTYWNI”, Terenowe Koło Emerytów, Inwalidów i Rencistów Nr 9 w Pawłowie, Rejowieckie Stowarzyszenie Agroturystyczne z siedzibą w Pawłowie, Stowarzyszenie Przyjaciół Pawłowa, Gminny Klub Sportowy START – REGENT Pawłów, Uczniowski Klub Sportowy Start Pawłów przy Zespole Szkół w Pawłowie 3. Kulturowanie tradycji i folkloru – zespół śpiewaczy Pawłowianki, organizacja imprez promujących lokalne rzemiosło, prowadzenie warsztatów garncarskich, Koło Gospodyń Wiejskich 4. Walory Przyrodnicze – obszar Natura 2000, Pawłowski Obszar Chronionego Krajobrazu, ścieżka dydaktyczna, „Kotlina Pawłowa”, Czerwony Szlak Turystyczny 5. Walory kulturowe – zespół Kościoła Parafialnego p.w. Św. Jana Chrzciciela w Pawłowie, w tym neogotycki murowany kościół z początków XX w., drewniana plebania z 1921 r. oraz murowane ogrodzenie z 1912 r., cmentarz rzymsko - katolicki z początków XV w., izba garncarska i bednarska, młyn elektryczny z 1937 r., murowana kapliczka św. Jana Nepomucena z I połowy XIX w., pamiątkowa tablica, kopiec
----	--------	--

		<p>6. Baza noclegowo – żywieniowa (hotel Regent, agroturystyka)</p> <p>7. Dogodne położenie komunikacyjne – przez miejscowość przebiega droga wojewódzka nr 839, połączona z drogą krajową S-12</p> <p>8. Na terenie sołectwa funkcjonuje Specjalna Strefa Ekonomiczna EURO-PARK Mielec Podstrefa Rejowiec Fabryczny</p>
11	Toruń	<p>1. Infrastruktura społeczna – świetlica wiejska, plac zabaw</p> <p>2. Działalność organizacji pozarządowych – Stowarzyszenie na Recz Rozwoju Gminy Rejowiec Fabryczny „AKTYWNI”,</p> <p>3. Na terenie sołectwa występują eksploatowane kopalnie piasku</p>
12	Wólka Kańska	<p>1. Infrastruktura społeczna – świetlica wiejska, plac zabaw, strażnica OSP, niepubliczna szkoła podstawowa,</p> <p>2. Kultywowanie tradycji – koło gospodyń wiejskich, zespoły śpiewacze ECHO i Seniorki</p> <p>3. Działalność organizacji pozarządowych – Stowarzyszenie na Recz Rozwoju Gminy Rejowiec Fabryczny „AKTYWNI”, Stowarzyszenie Lepsze Jutro w Wólce Kańskiej, Stowarzyszenie A&R Aktywni Razem Wólka Kańska, Ochotnicza Straż Pożarna w Wólce Kańskiej</p> <p>4. Walory przyrodnicze – Czerwony Szlak Turystyczny</p>

		<p>5. Dogodne położenie komunikacyjne – w miejscowości funkcjonuje przystanek PKP</p> <p>6. Kaplica parafialna pw. Matki Boskiej Łaskawej</p>
13	Wólka Kańska – Kolonia	<p>1. Infrastruktura społeczna – świetlica wiejska</p> <p>2. Działalność organizacji pozarządowych – Stowarzyszenie na Recz Rozwoju Gminy Rejowiec Fabryczny „AKTYWNI”,</p>
14	Zalesie Kańskie	<p>1. Infrastruktura społeczna – świetlica wiejska, plac zabaw</p> <p>2. Działalność organizacji pozarządowych – Stowarzyszenie na Recz Rozwoju Gminy Rejowiec Fabryczny „AKTYWNI”</p> <p>3. Walory przyrodnicze – Czerwony Szlak Turystyczny</p>
15	Zalesie Krasieńskie	<p>1. Infrastruktura społeczna – świetlica wiejska, plac zabaw</p> <p>2. Działalność organizacji pozarządowych – Stowarzyszenie na Recz Rozwoju Gminy Rejowiec Fabryczny „AKTYWNI”</p> <p>3. Dogodne położenie komunikacyjne – w miejscowości funkcjonuje przystanek PKP</p>

Źródło: Opracowanie własne na podstawie danych Urzędu Gminy



Fundusze Europejskie
Pomoc Techniczna

Unia Europejska
Fundusz Spójności



ROZDZIAŁ V

OBSZAR ZDEGRADOWANY NA TERENIE GMINY REJOWIEC FABRYCZNY

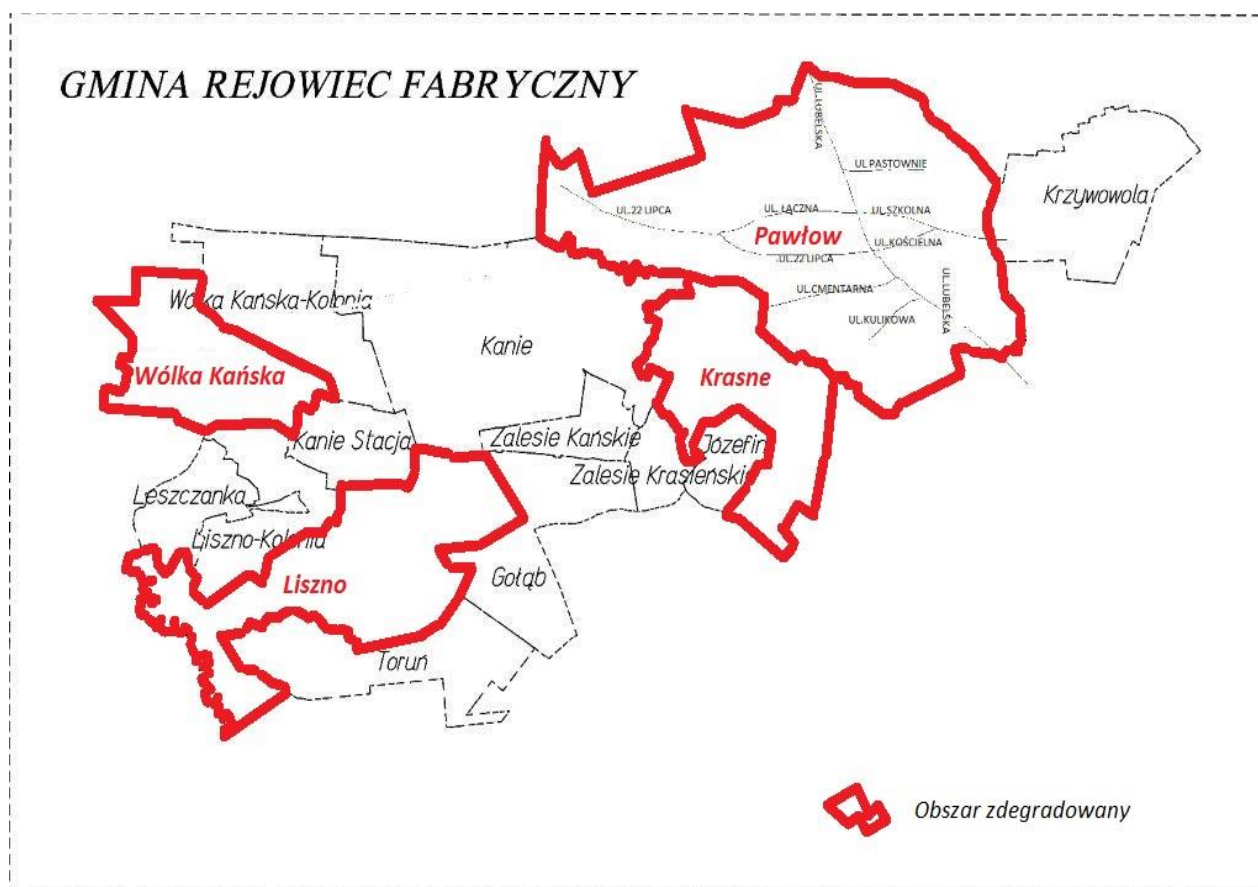
Z danych zagregowanych wynika, że sołectwami, w których występuje najwięcej problemów społecznych są: Pawłów, Krasne, Liszno, Wólka Kańska. Jednostki te wyróżniają się pod względem liczby osób korzystających z pomocy opieki społecznej, niskiego poziomu bezpieczeństwa oraz liczby rodzin, w których występowało zjawisko alkoholizmu i przemocy w rodzinie.

W sferze gospodarczej najwięcej problemów występuje w miejscowościach: Krasne, Krzywowola, Leszczanka, Liszno, Liszno-Kolonia, Pawłów, Zalesie Kańskie, Zalesie Krasieńskie, Wólka Kańska, Toruń.

Obszar zdegradowany został ustalony na terenie Gminy Rejowiec Fabryczny w obrębie miejscowości Pawłów, Krasne, Liszno, Wólka Kańska.

Obszar zdegradowany wybrany został na podstawie wskaźników przedstawionych w zestawieniu. Jako obszar zdegradowany sklasyfikowano te sołectwa, które w sferze społecznej osiągnęły wynik odbiegający od średniej dla gminy w co najmniej trzech wskaźnikach, oraz w sferze gospodarczej w co najmniej dwóch.

RYC. 8 OBSZAR ZDEGRADOWANY NA TERENIE GMINY REJOWIEC FABRYCZNY



Źródło: Opracowanie własne na podstawie danych Urzędu Gminy

FOTOGRAFIA 1 SPACER BADAWCZY W MIEJSCOWOŚCI WÓLKA KAŃSKA (BOISKO)



FOTOGRAFIA 2 SPACER BADAWCZY W MIEJSCOWOŚCI WÓLKA KAŃSKA (BUDYNEK PO DAWNYM SKLEPIE)



FOTOGRAFIA 3 SPACER BADAWCZY W MIEJSCOWOŚCI LISZNO (PLAC)



FOTOGRAFIA 4 SPACER BADAWCZY W MIEJSCOWOŚCI LISZNO (BUDYNEK LECZNICY ZWIERZĄT)



FOTOGRAFIA 5 ZDEGRADOWANY BUDYNEK PO DAWNEJ SZKOLE W MIEJSCOWOŚCI KRASNE



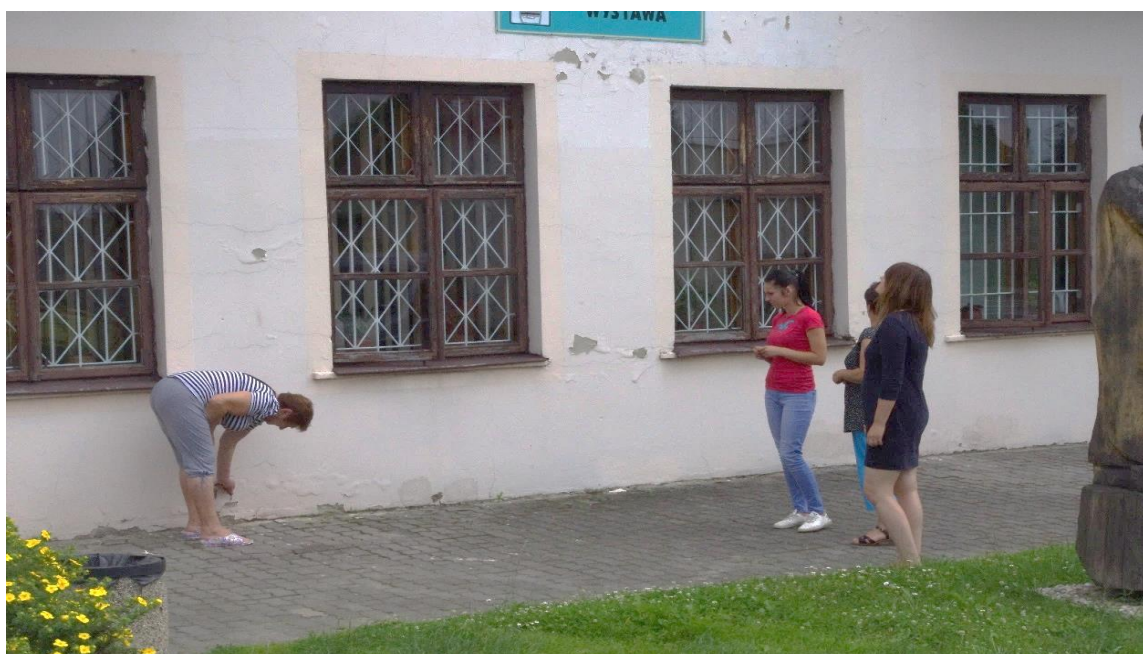
FOTOGRAFIA 6 ZDEGRADOWANY BUDYNEK KAPLICY W MIEJSCOWOŚCI KRASNE



FOTOGRAFIA 7 SPACER BADAWCZY W MIEJSCOWOŚCI PAWŁÓW (BUDYNEK PRZEDSZKOLA)



FOTOGRAFIA 8 SPACER BADAWCZY W MIEJSCOWOŚCI PAWŁÓW (BUDYNEK GMINNEGO OŚRODKA KULTURY)



FOTOGRAFIA 9 ZDEGRADOWANY BUDYNEK IZBY BEDNARSKIEJ W MIEJSCOWOŚCI PAWŁÓW



FOTOGRAFIA 10 ZDEGRADOWANY BUDYNEK MIESZKALNY W MIEJSCOWOŚCI PAWŁÓW



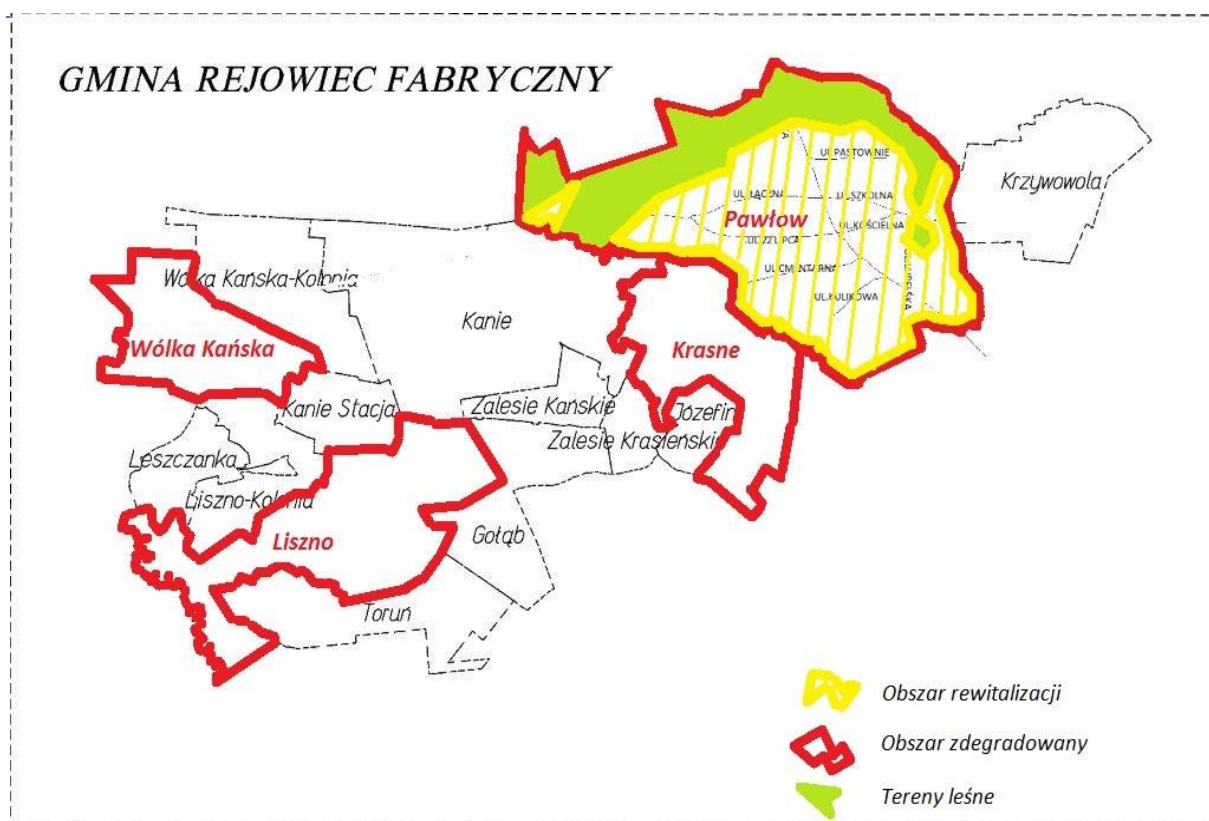
ROZDZIAŁ VI

OBSZAR REWITALIZACJI NA TERENIE GMINY REJOWIEC FABRYCZNY

Obszar rewitalizacji wyznacza się z obszaru zdegradowanego. Na terenie Gminy Rejowiec Fabryczny koncentracja negatywnych zjawisk we wszystkich sferach występuje głównie na terenie sołectwa Pawłów. Ponad to miejscowość ta stanowi źródło lokalnego potencjału. Jest to największe sołectwo Gminy Rejowiec Fabryczny- zamieszkiwane przez 18,82% mieszkańców gminy oraz zajmujące powierzchnię 25,57 % terenu całej gminy. Zgodnie z ustawą o rewitalizacji obszar rewitalizacji nie może przekraczać 20% powierzchni całej gminy. Wobec tego konieczne jest wyodrębnienie z miejscowości Pawłów obszaru rewitalizacji. Całkowita powierzchnia miejscowości Pawłów wynosi 2245,44 m, w tym lasy 1 085,26 m. Tereny leśne stanowią grunty niezamieszkałe, dlatego też wykluczenie ich z obszaru rewitalizacji nie spowoduje konieczności pozyskiwania nowych danych. Powierzchnia sołectwa Pawłów, po odjęciu powierzchni terenów leśnych wynosi 1 160,18 m, co stanowi 13,21 % powierzchni Gminy.

Sołectwo Pawłów, jako obszar zdegradowany zostało zarekomendowane przez sołtysów Gminy Rejowiec Fabryczny. Jest to teren mający istotne znaczenie dla rozwoju lokalnej społeczności.

RYC. 9 OBSZAR REWITALIZACJI NA TERENIE GMINY REJOWIEC FABRYCZNY



Źródło: Opracowanie własne na podstawie danych Urzędu Gminy

ROZDZIAŁ VII DZIAŁALNOŚĆ ORGANIZACJI POZARZĄDOWYCH NA TERENIE GMINY REJOWIEC FABRYCZNY

Udział podmiotów z sektora NGO w procesie rewitalizacji pozwala na zwiększenie aktywności społeczności lokalnej. Poniżej przedstawiono stowarzyszenia działające na terenie Gminy wraz z ich głównymi celami statutowymi.

STOWARZYSZENIE NA RZECZ ROZWOJU GMINY REJOWIEC FABRYCZNY "AKTYWNI"

Misja

1. Rozwój, promocja i popularyzacja Gminy Rejowiec Fabryczny oraz społeczności lokalnej,

2. Aktywizowanie i integrowanie środowiska lokalnego,
3. Rozwój i wspieranie kultury, tradycji i ochrony dóbr lokalnych,
4. Upowszechnianie kultury fizycznej i sportu,
5. Ochrona i promocja zdrowia, w tym tworzenie osobom niepełnosprawnym optymalnych warunków do godnego życia w społeczeństwie,
6. Walka z szerzącymi się alkoholizmem i narkomanią oraz eliminowanie innych patologii społecznych,
7. Propagowanie zdrowego trybu życia, upowszechnianie idei aktywnego wypoczynku, kultury fizycznej zwłaszcza wśród dzieci i młodzieży.
8. Podtrzymywanie tradycji narodowej, pielęgnowanie polskości oraz rozwoju świadomości narodowej, obywatelskiej i kulturowej,
9. Podejmowanie działań mających na celu rozwój turystyki, poprawę estetyki Gminy, oraz promocja i rozwój produktów regionalnych,
10. Działalność wspomagająca rozwój gospodarczy, zwłaszcza rozwój małej i średniej przedsiębiorczości lokalnej oraz wspieranie rolnictwa ekologicznego na wsi,
11. Wspieranie działań mających na celu poprawę lokalnej infrastruktury drogowej i telekomunikacyjnej, w tym szerzenie idei społeczeństwa informatycznego,
12. Promocja zatrudnienia i aktywizacji zawodowej osób pozostających bez pracy i zagrożonych zwolnieniem z pracy,
13. Ochrona praw kobiet i wspomaganie ich aktywizacji zawodowej,
14. Działalność wspomagająca rozwój nauki, edukacji, oświaty i wychowania, krajoznawstwa oraz wypoczynku dzieci i młodzieży,
15. Wspieranie działań proekologicznych, w tym ochrona środowiska naturalnego: flory i fauny oraz zachowanie i ochrona dziedzictwa przyrodniczego gminy,
16. Propagowanie działalności charytatywnej i idei wolontariatu, zachęcanie lokalnej społeczności do pracy i pomocy na rzecz najbardziej potrzebujących mieszkańców gminy,
17. Działalność wspomagająca rozwój wspólnot i społeczności lokalnych,
18. Ochrona praw człowieka i swobód obywatelskich,

19. Prowadzenie działań na rzecz rozwijania kontaktów między społecznościami oraz na rzecz integracji europejskiej.

STOWARZYSZENIE LEPSZE JUTRO W WÓLCE KAŃSKIEJ

Celem działania stowarzyszenia jest:

1. Wspieranie wszechstronnego i zrównoważonego rozwoju: społecznego, kulturalnego i gospodarczego, w szczególności wsi Wólka Kańska,
2. Wspieranie inicjatyw wychowawczych sprzyjających tworzeniu przyjaznego dla dziecka środowiska szkolnego i pozaszkolnego,
3. Promowanie idei zdrowego stylu życia i zdrowia psychicznego,
4. Integracja mieszkańców wsi, przeciwdziałanie bezradności i wykluczeniu społecznemu,
5. Wspieranie demokracji i budowanie społeczeństwa obywatelskiego w środowisku lokalnym.

STOWARZYSZENIE NA RZECZ EKOROZWOJU WSI KANIE GMINA REJOWIEC FABRYCZNY

Misja:

Wspieranie wszechstronnego i zrównoważonego rozwoju społecznego, kulturowego i gospodarczego wsi Kanie. Wspieranie demokracji i budowanie społeczeństwa obywatelskiego w lokalnej społeczności.

STOWARZYSZENIE A&R AKTYWNI RAZEM W WÓLCE KAŃSKIEJ

Celem stowarzyszenia jest prowadzenie działalności edukacyjnej i kulturalnej w zakresie inicjowania, wspierania i pomagania w działaniach edukacyjno-kulturalnych dzieci, młodzieży i dorosłych, a także pomaganie rodzinom w trudnej sytuacji życiowej, wspieranie wszechstronnego rozwoju społecznego i gospodarczego, wspomaganie inicjatyw sprzyjających kreowaniu przyjaznego dziecku środowiska lokalnego, promowanie zdrowego stylu życia oraz ekologii, wspomaganie i budowanie spójnego społeczeństwa obywatelskiego w środowisku lokalnym.

STOWARZYSZENIE PRZYJACIÓŁ PAWŁOWA

1. Kształtowanie poczucia własnej tożsamości pochodzenia z jednoczesnym otwarciem się na inne lokalne społeczności i kultury.
2. Utrwalanie pojęcia "moja lokalna ojczyzna" i budzenie dumy z przynależności do niej.
3. Wdrażanie zamiłowania do badań przeszłości Pawłowa, rozwoju kultury i jego mieszkańców, przyrody i innych dziedzin życia społecznego, gospodarczego i politycznego i innych.
4. Przekazywanie dziedzictwa kulturowego następnym pokoleniom.
5. Tworzenie nowych tradycji kulturowych.
6. Dbanie o estetykę, przyrodę i kulturę człowieka i jego środowiska.
7. Przykładanie szczególnej uwagi do rozwoju duchowego i społecznego mieszkańców.
8. Sprawowanie opieki nad izbami pamięci pawłowskiego rzemiosła w dziedzinach- garncarstwo, bednarstwo, stolarstwo i kowalstwo- drogą zbierania eksponatów, wyrobów, obiektów rzemieślniczych, opisów, zdjęć rzemieślniczych i innych wartości poznawczych- stanowiących i wnoszących udział w rozwój Pawłowa na przestrzeni wieków jego istnienia.

STOWARZYSZENIE "RAZEM TWORZYMY PRZYSZŁOŚĆ"

1. wspieranie zrównoważonego rozwoju wsi na terenie gminy Rejowiec Fabryczny, polegającego na integracji ładu środowiskowego (ekologicznego), gospodarczego, społecznego i przestrzennego,
2. wspieranie demokracji i budowania społeczeństwa obywatelskiego w lokalnej społeczności,
3. ochrona interesów społeczności lokalnej oraz swoich członków w ramach obowiązującego porządku prawnego,
4. wypowiedanie się w sprawach publicznych.

REJOWIECKIE STOWARZYSZENIE AGROTURYSTYCZNE

Prowadzone działania dotyczą promocji regionu, troski o zachowanie dziedzictwa kulturowego, działania na rzecz rozwoju agroturystyki.

OCHOTNICZA STRAŻ POŻARNA W WÓLCE KAŃSKIEJ

Misja

1. Prowadzenie działalności mającej na celu zapobieganie pożarom oraz współdziałanie w tym zakresie z Państwową Strażą Pożarną, organami samorządowymi i innymi podmiotami.
1. Udział w akcjach ratowniczych przeprowadzanych w czasie pożarów, zagrożeń ekologicznych związanych z ochroną środowiska oraz innych klęsk i zdarzeń.
2. Informowanie ludności o istniejących zagrożeniach pożarowych i ekologicznych oraz sposobach ochrony przed nimi.
3. Rozwijanie wśród członków ochotniczej straży pożarnej kultury fizycznej i sportu oraz prowadzenia działalności kulturalno-oświatowej i rozrywkowej.
4. Wykonywanie innych zadań wynikających z przepisów o ochronie przeciwpożarowej.
5. Działania na rzecz ochrony środowiska.

OCHOTNICZA STRAŻ POŻARNA W KANIEM

1. Prowadzenie działalności mającej na celu zapobieganie pożarom oraz współdziałanie w tym zakresie z Państwową Strażą Pożarną, organami samorządowymi i innymi podmiotami.
2. Udział w akcjach ratowniczych przeprowadzanych w czasie pożarów, zagrożeń ekologicznych związanych z ochroną środowiska oraz innych klęsk i zdarzeń.
3. Informowanie ludności o istniejących zagrożeniach pożarowych i ekologicznych oraz sposobach ochrony przed nimi.
4. Rozwijanie wśród członków ochotniczej straży pożarnej kultury fizycznej i sportu oraz prowadzenia działalności kulturalno-oświatowej i rozrywkowej.
5. Wykonywanie innych zadań wynikających z przepisów o ochronie przeciwpożarowej.
6. Działania na rzecz ochrony środowiska.

UCZNIOWSKI KLUB SPORTOWY "START PAWŁÓW" PRZY ZESPOLE SZKÓŁ W PAWŁOWIE

Misja

Popularyzacja kultury fizycznej i sportu wśród młodzieży szkolnej.

UCZNIOWSKI KLUB SPORTOWY "FORTIUS" PRZY ZESPOLE SZKÓŁ W LISZNIE

Misja

Popularyzacja kultury fizycznej i sportu wśród młodzieży szkolnej.

KOŁA NR 10 EMERYTÓW , RENCISTÓW I INWALIDÓW Z SIEDZIBĄ W KANIE-STACJA

Związek zrzesza emerytów, rencistów, inwalidów w celu:

1. poprawiania ich warunków socjalno-bytowych oraz uczestniczenia w życiu społecznym przez współdziałanie z organami władzy i administracji publicznej, samorządowej, ze związkami zawodowymi oraz innymi organizacjami społecznymi, gospodarczymi i spółdzielczymi;
2. integrowania i aktywizowania emerytów, rencistów i inwalidów poprzez organizowanie różnych form życia kulturalnego, artystycznego, sportowego i turystycznego;
3. reprezentowania ich interesów wobec organów władzy i administracji publicznej, samorządowej oraz popularyzowania ich problemów wśród społeczeństwa.

ROZDZIAŁ VIII

WIZJA REWITALIZACJI W GMINIE REJOWIEC FABRYCZNY

Wizja w myśl definicji to wyraz aspiracji społecznych i wyobrażeń przyszłości określających: rangę, atrakcyjność, efekty wykorzystania atutów i szans rozwojowych oraz eliminację problemów i zagrożeń. Wizja określa ton przyszłych celów strategicznych,

WIZJA

Gmina Rejowiec Fabryczny Gminą zapobiegającą występowaniu niekorzystnych zjawisk społecznych wśród mieszkańców, wspierająca działalność lokalnych inicjatyw społecznych i gospodarczych oraz dążąca do zrównoważonego rozwoju, poprzez rewitalizację sołectwa

przedstawia gminę naszych marzeń. Lokalny Program Rewitalizacji Gminy Rejowiec Fabryczny do 2023 roku zakłada:

W wyniku realizacji przedstawionej wizji poprawie ulegnie jakość życia mieszkańców nie tylko obszarów zdegradowanych i obszarów rewitalizacji, ale także dzięki efektowi synergii całej lokalnej społeczności. Wyprowadzony z kryzysu obszar rewitalizacji będzie tworzył dodatkową przestrzeń do aktywizacji publicznej, społecznej i gospodarczej dla mieszkańców całej gminy Rejowiec Fabryczny, podnosząc jej atrakcyjność inwestycyjną i turystyczną oraz jakość, atrakcyjność i komfort życia jej mieszkańców. Partnerstwo, współpraca i szeroka konsolidacja wszystkich partnerów publicznych i komercyjnych oraz interesariuszy w budowaniu, kreowaniu i osiągnięciu założonych celów strategicznych zmierzających do budowania obrazu Gminy Rejowiec Fabryczny jako: Gminy nowoczesnej, innowacyjnej, otwartej oraz transparentnej w stosunku do potrzeb i oczekiwań jej mieszkańców.

ROZDZIAŁ CELE I KIERUNKI DZIAŁAŃ

Zaprezentowane w tym rozdziale cele i kierunki działań mają na celu eliminację zdiagnozowanych problemów obszaru rewitalizacji. Sformułowane zostały przy aktywnym udziale społeczeństwa: ankiety, zbieranie uwag ustnych, przeprowadzenie spacerów badawczych. Odbyły się również spotkania z sołtysami poszczególnych miejscowości, na których konsultowano wybór projektów do realizacji.

Główny cel Lokalnego Programu Rewitalizacji dla Gminy Rejowiec na lata 2016-2023

Wyprowadzenie obszarów zdegradowanych, objętych rewitalizacją ze stanu kryzysowego oraz poprawa warunków rozwoju społeczno-gospodarczego dzięki eliminacji zjawisk kryzysowych.

Realizacja celu wpłynie kompleksowo na poprawę sytuacji na obszarach zdegradowanych oraz przyczyni się do rozwoju Gminy Rejowiec Fabryczny w wielu aspektach, m.in. społecznym, kulturowym, gospodarczym, turystycznych, urbanistycznym.

CELE SZCZEGÓŁOWE

Cele szczegółowe Lokalnego Programu Rewitalizacji pokrywają się częściowo z celami określonymi w Strategii Rozwiązywania Problemów Społecznych dla Gminy Rejowiec Fabryczny, która obejmuje ramy czasowe 2008-2020. Cele zostały przyporządkowane odnośnie każdej sfery.

SFERA SPOŁECZNA

CEL 1. INTEGRACJA SPOŁECZNA WZMACNIAJĄCA ŚWIADOMOŚĆ SPOŁECZEŃSTWA, WSPIERAJĄCA JAKOŚĆ ŻYCIA LOKALNEJ SPOŁECZNOŚCI- WŁĄCZAJĄC GRUPY I OSOBY WYKLUCZONE SPOŁECZNIE.

KIERUNKI DZIAŁAŃ

- 1. Umożliwienie zaspokajania potrzeb rodzinom zagrożonym wykluczeniem społecznym.**
- 2. Zwiększenie poziomu integracji wśród mieszkańców**
- 3. Motywowanie do podejmowania odpowiedzialności za wizerunek miejscowości i gminy.**
- 4. Motywowanie do zmiany postawy z roszczeniowej na prospołeczną**
- 5. Budowanie społeczeństwa obywatelskiego**
- 6. Umożliwienie większego dostępu do informacji i poradnictwa różnego rodzaju.**

CEL 2. OCHRONA ZDROWIA, ZDROWE SPOŁECZEŃSTWO ŚWIADOME ZAGROŻEŃ, POMOC DLA OSÓB UZALEŻNIONYCH I ZAGROŻONYCH PATOLOGIAMI

KIERUNKI DZIAŁAŃ

- 1. Ochrona mieszkańców przed zagrożeniami dla zdrowia**
- 2. Propagowanie zdrowego trybu życia.**
- 3. Eliminowanie zjawisk patologii oraz alkoholizmu i narkomani**

CEL 3. OGRANICZENIE LICZBY OSÓB BEZROBOTNYCH

KIERUNKI DZIAŁAŃ

- 1. Podniesienie kwalifikacji zawodowej mieszkańców**
- 2. Kreowanie postaw przedsiębiorczych**

SFERA GOSPODARCZA

CEL 1. ZWIĘKSZENIE LOKALNEGO POTENCJAŁU GOSPODARCZEGO

KIERUNKI DZIAŁAŃ

- 1. Tworzenie infrastruktury technicznej na potrzeby działalności gospodarczej**
 - 2. Przygotowanie gruntów i budynków pod działalność gospodarczą**
 - 3. Wspieranie rozwoju turystyki na terenie Gminy**
-

CEL 2. ZWIĘKSZENIE ZATRUDNIENIA

KIERUNKI DZIAŁAŃ

- 1. Tworzenie nowych miejsc pracy**
-

SFERA PRZESTRZENNO-FUNKCJONALNA

CEL 1 ROZBUDOWA I MODERNIZACJA DOSTĘPNEJ INFRASTRUKTURY TECHNICZNEJ

KIERUNKI DZIAŁAŃ

- 1. Modernizacja i przebudowa dróg**
 - 2. Wprowadzenie efektywnej gospodarki wodno-ściekowej**
-

CEL 2. WZROST POTENCJAŁU DZIEDZICTWA KULTUROWEGO (ZABYTKÓW, INFRASTRUKTURY SPORTOWEJ I REKREACYJNEJ)

KIERUNKI DZIAŁAŃ

- 1. Zagospodarowanie przestrzeni publicznej na cele społeczne**
 - 2. Modernizacja i eksponowanie zabytków**
-

SFERA ŚRODOWISKOWA

CEL 1. POPRAWA ŚWIADOMOŚCI EKOLOGICZNEJ MIESZKAŃCÓW



Unia Europejska
Fundusz Spójności



KIERUNKI DZIAŁAŃ

1. Motywowanie mieszkańców do dbania o czystość otoczenia

CEL 2. POPRAWA EFEKTYWNOŚCI ENERGETYCZNEJ BUDYNKÓW

KIERUNKI DZIAŁAŃ

1. Termomodernizacja budynków publicznych

2. Propagowanie instalacji OZE w budynkach mieszkalnych i budynkach publicznych

SFERA TECHNICZNA

CEL 1. POPRAWA STANU TECHNICZNEGO BUDYNKÓW

KIERUNKI DZIAŁAŃ

1. Modernizacja budynków publicznych

2. Zagospodarowanie budynków publicznych na cele społeczne poprzez nadanie im nowej funkcji

CEL 2 ZWIĘKSZENIE ESTETYKI I FUNKCJONALNOŚCI OTOCZENIA

KIERUNKI DZIAŁAŃ

1. Tworzenie nowych i konserwacja istniejących terenów zielonych

2. poprawa warunków infrastrukturalnych dla instytucji publicznych

Przyjęte do realizacji kierunki działań wynikają z celu głównego Lokalnego Programu Rewitalizacji oraz celów szczegółowych dla poszczególnych sfer. Wykonanie wszystkich zamierzeń przyczyni się do prawidłowego przebiegu procesu rewitalizacji i eliminacji zjawisk kryzysowych.

Oczekiwane wskaźniki osiągnięć założonych celów procesu rewitalizacji zobrazowano za pomocą wskaźników docelowych. Dla wskaźników bazowych przyjęto wartość równa zero, ponieważ są trudne do skwantyfikowania, co sprawia, że każda zmian wartości bazowej na

wartość dodatnia przyczyni się do realizacji celów zawartych w programie. Ocena osiągniętych celów będzie monitorowana za pomocą dwóch rodzajów wskaźników: wskaźnika produktu (bezpośredni materialny efekt realizacji przedsięwzięcia mierzony konkretnymi wielkościami); wskaźnika rezultatu (bezpośredni efekt zrealizowanego programu lub projektu, który dostarcza informacji o zmianach, jakie nastąpiły w wyniku ich wdrożenia i otrzymania wsparcia u beneficjentów pomocy).

TABELA NR 24 CELE I WSKAŹNIKI DZIAŁAŃ

Cele	Miara wskaźnika	Wartość bazowa	Wartość docelowa
1. Integracja społeczna wzmacniająca świadomość społeczeństwa, wspierająca jakość życia lokalnej społeczności- włączając grupy i osoby wykluczone społecznie	Liczba osób uczestnicząca w programach społecznych realizowanych w ramach LPR	0	250
	Liczba osób zagrożonych ubóstwem i/lub wykluczeniem społecznym objęta wsparciem w projekcie	0	10
	Liczba zrealizowanych projektów w ramach LPR zrealizowana we	0	3

	współpracy z podmiotami zewnętrznymi		
2.Ochrona zdrowia, zdrowe społeczeństwo świadome zagrożeń, pomoc dla osób uzależnionych i zagrożonych patologiami	Liczba osób objętych profilaktyką w zakresie przeciwdziałania alkoholizmowi przez GKRPA	0	30
	Liczba osób objętych edukacją prozdrowotną	0	50
3.Ograniczenie liczby osób bezrobotnych	Liczba osób bezrobotnych objętych wsparciem w ramach realizacji programu	0	5
4.Zwiększenie lokalnego potencjału gospodarczego	Liczba zmodernizowanych przedsiębiorstw w skutek realizacji programu	0	2
Zwiększenie zatrudnienia	Liczba nowo utworzonych miejsc	0	5

	pracy w czasie realizacji programu		
Rozbudowa i modernizacja dostępnej infrastruktury technicznej	Liczba zmodernizowanych terenów pod inwestycje w skutek realizacji programu	0	1
Wzrost potencjału dziedzictwa kulturowego (zabytków, infrastruktury sportowej i rekreacyjnej)	Liczba inicjatyw społecznych powstała w skutek modernizacji infrastruktury kulturowo-rekreacyjnej	0	3
Poprawa świadomości ekologicznej mieszkańców	Liczba przeprowadzonych akcji z edukacji ekologicznej	0	5
Poprawa efektywności energetycznej budynków	Liczba budynków poddanych termomodernizacji	0	2
	Liczba budynków, w których	0	400

	zainstalowano instalacje OZE		
Poprawa stanu technicznego budynków	Liczba budynków poddanych modernizacji w czasie realizacji programu	0	10
Zwiększenie estetyki i funkcjonalności otoczenia	Liczba zmodernizowanych obiektów infrastruktury społecznej	0	10

TABELA NR 25 PROJEKTY PRZEWDZIANE DO REALIZACJI W RAMACH LOKALNEGO PROGRAMU REWITALIZACJI

Lp.	Tytuł zadania	Krótki opis	Lokalizacja zadania	Budżet zadania	Inwestor	Termin realizacji	Wartość wskaźnika/ miara wskaźnika	Wielkość wskaźnika	Źródła finansowania
1.	Zespół Szkół w Pawłowie -szkoła kompetencji i kreatywności - Projekt realizowany przez Szkołę Podstawową w Pawłowie.	Projekt ma na celu zwiększenie kompetencji uczniów Szkoły Podstawowej w Pawłowie, wyrównanie szans edukacyjnych	Pawłów	600 000,00	Szkoła Podstawowa w Pawłowie, Gmina Rejowiec Fabryczny	2018	Liczba zrealizowanych projektów/ szt.	1	Środki z budżetu unijnego, budżet Gminy Rejowiec Fabryczny
2.	Od Szkolenia do Zatrudnienia - Projekt YEI realizowany przez Lubelską Wojewódzką Komendę Ochotniczych Hufców Pracy	Projekt swoim zasięgiem obejmie młodzież w przedziale wiekowym 15-18 lat oraz 18-24 lata. Uczestnicy projektu zdobędą wiedzę i umiejętności	Pawłów, pozostałe miejscowości Gminy Rejowiec Fabryczny	50 000,00	Lubelska Wojewódzka Komenda OHP, Gmina Rejowiec Fabryczny	2019	Liczba osób biorąca udział w szkoleniu/liczba osób	10	Środki z OHP, Środki z budżetu unijnego, budżet Gminy Rejowiec Fabryczny

	w Lublinie oraz Młodzieżowe Centrum Kultury w Rejowcu Fabrycznym – przygotowanie osób młodych do podjęcia pierwszej pracy;	niezbędne do podjęcia pierwszej pracy							
3	Zachowanie dziedzictwa kulturowego, rozwój aktywności lokalnej społeczności – Projekty realizowane przez Stowarzyszenie Rozwoju na Rzecz Gminy Rejowiec Fabryczny „Aktywni”, Stowarzyszenie Przyjaciół Pawłowa, Koła Gospodyń Wiejskich;	Realizacja projektów aktywizacji społecznej mających na celu zwiększenie aktywności społecznej, zaangażowanie lokalnej społeczności w dbanie o otoczenie, zwiększenie uczestnictwa mieszkańców obszaru rewitalizacji,	Pawłów	50 000,00 zł	Stowarzyszenia działające na terenie Gminy Rejowiec Fabryczny, Gminny Ośrodek Kultury w Pawłowie, Gmina Rejowiec Fabryczny	2016-2023	Liczba zrealizowanych projektów na terenie obszaru rewitalizacji/ szt.	35	Środki z budżetu Gminy Rejowiec fabryczny, środki pozyskane przez fundacje i stowarzyszenia ze źródeł zewnętrznych

		integracja mieszkańców obszaru z mieszkańcami pozostałych miejscowości na terenie Gminy							
4	Przeciwdziałanie alkoholizmowi i zjawiskom patologii społecznych występujących na terenie Gminy Rejowiec Fabryczny-	Realizacja projektów edukacyjnych, mających na celu zapobieganiu zjawisku przemocy i alkoholizmowi, głównie wśród osób młodych i zagrożonych wykluczeniem społecznym	Pawłów	50 000,00 zł	GKRPA, Klub KROKUS, Gminny Ośrodek Pomocy Społecznej, Gmina Rejowiec Fabryczny	2016-2023	Liczba osób objętych pomocą w ramach zrealizowanych projektów/ liczba osób	200	Środki Gminy Rejowiec Fabryczny, środki stowarzyszeń, fundacji pozyskiwanych z zewnątrz
5	Przebudowa Gminnego Ośrodka Kultury w Pawłowie im. Ryszarda Kapuścińskiego w	Modernizacja budynku GOK w Pawłowie, wraz z przystosowaniem dla osób	Pawłów	2 500 000,00	Gmina Rejowiec Fabryczny	2016-2018	Liczba zmodernizowanych budynków/ szt.	1	Środki z budżetu unijnego w ramach Działania 7.1, środki Gminy

	gm. Rejowiec Fabryczny	niepełnosprawnych, montażem instalacji OZE, doposażenie budynku, oraz biblioteki publicznej							Rejowiec Fabryczny
6	Termomodernizacja budynku Zespołu Szkół w Pawłowie wraz z częściową zmianą okapu dachowego	Modernizacja budynku Szkoły Podstawowej w Pawłowie, montaż instalacji OZE, docieplenie budynku, przedłużenie części okapu dachu, wymiana stolarki okiennej	Pawłów	800 000,00	Gmina Rejowiec Fabryczny	2016-2019	Liczba budynków poddanych termomodernizacji/szt.	1	Środki z budżetu unijnego w ramach Działania 5.2, środki Gminy Rejowiec Fabryczny
7	Tereny inwestycyjne Gminy Rejowiec Fabryczny	Uzbrojenie terenów inwestycyjnych w miejscowości Pawłów: budowa ciągu pieszo - rowerowego,	Pawłów	2 500 000,00	Gmina Rejowiec Fabryczny	2016-2019	Powierzchnia terenów uzbrojona w czasie realizacji projektu/ha	29 ha	Środki z budżetu unijnego w ramach Działania 3.1, środki Gminy

		oświetlenia, sieci kanalizacyjnej, budowa ulicy Bednarskiej, opracowanie dokumentów nt. klimatu inwestycyjnego Gminy Rejowiec Fabryczny							Rejowiec Fabryczny
8	Wdrożenie w B.G. CONSTRUCTION nowej usługi układania nawierzchni drogowych z zastosowaniem mieszanki SMA 16 JENA z asfaltem specjalnym do technologii na ciepło dzięki wdrożeniu	Budowa zakładu produkującego masy bitumiczne, wdrażająca prace z zakresu B+R	Pawłów	5 000 000,00	B.G. CONSTRUCTION SPÓŁKA Z OGRANICZONĄ ODPOWIEDZIALNOŚCIĄ	2016-2019	Liczba wybudowanych przedsiębiorstw/ sz.	1	Środki z budżetu unijnego w ramach Działania 3.1, środki prywatne przedsiębiorcy

	zakupionych wyników prac B+R								
9	Budowa sieci kanalizacji grawitacyjno-tłocznej w miejscowości Pawłów, na ul. Lubelskiej, ul. Pastownie	Budowa sieci kanalizacyjnej na ulicy Lubelskiej, Pastownie w miejscowości Pawłów, przyłączeni do istniejącej oczyszczalni ścieków	Pawłów	3 000 000,00	Gmina Rejowiec Fabryczny	2016-2020	Liczba wybudowanych przyłączy/szt.	25	Środki unijne w ramach PROW, Środki Gminy Rejowiec Fabryczny
10	Rozbudowa Centrum Hotelowo- Konferencyjnego REGENT w Pawłowie	Wyposażenie Centrum Hotelowo- Konferencyjnego REGENT w Pawłowie w dodatkową salę do organizacji przyjęć,	Pawłów	10 000 000,00	Centrum Hotelowo Konferencyjne- REGENT w Pawłowie	2017-2020	Liczba zmodernizowanych obiektów/ szt.	1	Środki LAMP, Środki Centrum Hotelowo- Konferencyjnego w Pawłowie
11	Modernizacja infrastruktury drogowej gminy w celu poprawy	Rozbudowa sieci dróg na terenie Gminy Rejowiec Fabryczny, ciągów	Pawłów, pozostałe miejscowości	10 000 000,00	Gmina Rejowiec Fabryczny	2016-2023	Liczba zmodernizowanych odcinków dróg	10	Środki unijne, Środki Gminy Rejowiec Fabryczny,

	wewnętrznego skomunikowania wewnętrznego , zwłaszcza miejscowości Pawłów z pozostałymi miejscowościami	pieszych i rowerowych, w tym m.in. Przebudowa drogi gminnej Kanie- Gołąb	na terenie gminy						środki budżetu państwa
--	---	--	---------------------	--	--	--	--	--	---------------------------

ROZDZIAŁ IX MECHANIZMY ZAPEWNIENIA KOMPLEMENTARNOŚCI MIĘDZY POSZCZEGÓLNYMI PROJEKTAMI/PRZEDSIĘWZIĘCIAMI REWITALIZACYJNYMI ORAZ POMIĘDZY DZIAŁANAMI RÓŻNYCH PODMIOTÓW I FUNDUSZY NA OBSZARZE OBJĘTYM PROGRAMEM REWITALIZACJI

Lokalny Program Rewitalizacji dla Gminy Rejowiec Fabryczny łączy ze sobą działania w sferze społecznej, gospodarczej, środowiskowej, przestrzenno-funkcjonalnej oraz technicznej. W związku z tym, w sposób kompleksowy przyczynia się do rozwiązania problemów istniejących na wyznaczonym obszarze rewitalizacji. Zaplanowane działania są wzajemnie ze sobą powiązane i uzupełniają się. Program jest nastawiony na realizację głównie projektów „miękkich”, jednakże dla dopełnienia części działań planuje się wdrożenie również projektów „twardych”. Komplementarność przestrzenna, problemowa, proceduralno-instytucjonalna, międzyokresowa oraz źródeł finansowania, pozwoli na efektywne oddziaływanie na wyznaczone obszary kryzysowe oraz poprzez efekt synergiczny wpłynie także na rozwój i poprawę warunków życiowych mieszkańców całej Gminy Rejowiec Fabryczny.

W celu kompleksowego wyprowadzenia obszaru rewitalizacji ze stanu kryzysowego w dokumencie zaplanowano projekty główne i projekty uzupełniające. Priorytetem dla Gminy jest realizacja projektów głównych, które w największym stopniu, przyczynią się do poprawy sytuacji mieszkańców obszaru rewitalizacji.

KOMPLEMENTARNOŚĆ PRZESTRZENNA

W Programie uwzględnione zostały projekty, które realizowane będą poza granicami obszaru rewitalizacji, ale mogą wywierać na niego wpływ. Wynikają one z występującego tzw. efektu synergii pomiędzy poszczególnymi działaniami. Komplementarność przestrzenna opierać się będzie na:

1. wzajemnym dopełnianiu się działań w przestrzeni Gminy (wpływ rewitalizacji na studia i plany miejscowe);
2. zapobieganiu przenoszeniu problemów na inne tereny;

3. ciągłej analizie następstw podejmowanych decyzji dla polityki przestrzennej Gminy.

Planowane do realizacji projekty na terenie Gminy, które będą realizowane poza granicami obszaru rewitalizowanego, ale będą miały na niego pośredni lub bezpośredni wpływ to:

- Budowa zbiornika wodnego w celach turystyczno-rekreacyjnych w miejscowości Kanie;
- Modernizacja i przebudowa dróg na terenie miejscowości Gminy Rejowiec Fabryczny
- Modernizacja boiska sportowego w miejscowości Kanie-Stacja,
- budowa indywidualnych systemów oczyszczania ścieków w Gminie Rejowiec Fabryczny,
- Rozbudowa i modernizacja oczyszczalni ścieków i sieci wodociągowej w miejscowościach na terenie Gminy Rejowiec Fabryczny,
- Rozbudowa i doposażenie świetlic wiejskich w miejscowościach Gminy Rejowiec Fabryczny,
- Wyrównanie szans edukacyjnych dzieci w wieku szkolnym i przedszkolnym poprzez funkcjonowanie Niepublicznych Szkół Podstawowych w Kaniem i Wólce Kańskiej; - Stowarzyszenie na Rzecz Eko Rozwoju Wsi Kanie, Stowarzyszenie Lepsze Jutro,
- zwiększenie efektywności energetycznej budynków użyteczności publicznej, budynków mieszkalnych oraz zwiększenie udziału energii ze źródeł odnawialnych w produkcji w Gminie Rejowiec Fabryczny.

KOMPLEMENTARNOŚĆ PROBLEMOWA

W Programie zaplanowano realizację projektów dopełniających się wzajemnie tematycznie, co spowoduje, że w sposób kompleksowy zostaną rozwiązane przyczyny kryzysu występujące na danym obszarze. Działania w zakresie rewitalizacji, powiązane są również ze strategicznymi decyzjami Gminy. Komplementarność problemowa opierać się będzie na:

- wzajemnym dopełnianiu się działań sektorowych (dopełnienie programów, inwestycji służącym celom społecznym);
- parametryzacji pożądanego stanu, do którego osiągnięcia prowadzi realizacja programu (wskaźniki rezultatu);
- ocenie spójności działań z efektami analiz na obszarze województwa (monitorowanie i ocena wpływu rewitalizacji na wskaźniki regionalne).

KOMPLEMENTARNOŚĆ PROCEDURALNO-INSTITUCJONALNA

Struktura i system zarządzania Lokalnym Programem Rewitalizacji dla Gminy Rejowiec Fabryczny, pozwala na efektywne współdziałanie ze sobą różnych instytucji, co wpłynie na skuteczniejsze rozwiązanie zidentyfikowanych na tym terenie negatywnych zjawisk i zagrożeń. Komplementarność proceduralno-instytucjonalna opierać się będzie na:

- efektywnym systemie zarządzania rewitalizacją (w oparciu o system terytorialny);
- spójności działań proceduralnych (monitorowanie czy proceduralność działań nie wpływa na ich skuteczność);
- wypracowaniu trwałych standardów.

KOMPLEMENTARNOŚĆ MIĘDZYOKRESOWA

Lokalny Program Rewitalizacji, w części swoich działań jest uzupełnieniem przedsięwzięć realizowanych w ramach polityki spójności 2007-2013. W związku z tym, nawiązuje do zachowania ciągłości programowej. Doświadczenie z poprzedniego okresu finansowania wpłynęło na wsparcie planowanych projektów w ramach obecnej perspektywy finansowej. Komplementarność międzyokresowa opierać się będzie na:

- analizie dotychczasowych działań Gminy, ocenie skuteczności osiągnięć, efektywności;
- wykorzystaniu wniosków z dotychczasowych działań.

KOMPLEMENTARNOŚĆ ŹRÓDEŁ FINANSOWANIA

Źródłem finansowania projektów rewitalizacyjnych będą środki pochodzące z funduszy unijnych. Przedsięwzięcia rewitalizacyjne opierać się będą na uzupełnianiu i łączeniu wsparcia środków pochodzących z EFRR, EFS i FS. Ponadto, projekty uzupełniane będą wkładem

własnym – publicznym i prywatnym oraz innymi środkami zewnętrznymi. Dzięki zapewnieniu komplementarności z zakresu źródeł finansowania, uzyskane zostaną korzystniejsze efekty dla obszarów podlegających rewitalizacji. Komplementarność źródeł finansowania opierać się będzie na:

- uzupełnianiu i łączeniu form wsparcia (EFRR, EFS, FS, publicznych środków krajowych);
- tworzeniu warunków do włączenia środków prywatnych w finansowanie procesów rewitalizacji.

ROZDZIAŁ X MECHANIZMY WŁĄCZENIA MIESZKAŃCÓW, PRZEDSIĘBIORCÓW I INNYCH PODMIOTÓW W PROCES REWITALIZACJI NA TERENIE GMINY REJOWIEC FABRYCZNY

Gminny Program Rewitalizacji jest dokumentem o charakterze strategicznym, którego skutki wdrożenia obejmują praktycznie wszystkie podmioty zlokalizowane na obszarze rewitalizowanym. Powoduje to konieczność zaangażowania do prac w przygotowaniu i wdrażaniu szerokiego spektrum przedstawicieli sektora samorządowego, pozarządowego i biznesowego.

W celu zaangażowania w planowanie i realizację jak największej grupy mieszkańców reprezentujących sektor biznesu, samorządu i NGO (non government organizations – organizacje pozarządowe: fundacje, stowarzyszenia, spółdzielnie socjalne, zakłady aktywności zawodowej, spółki non profit) zakłada się ustalenie stałego systemu komunikacji Zespołu ds. Rewitalizacji z mieszkańcami. W ramach promocji Gminnego Programu Rewitalizacji podejmowane będą w szczególności takie działania jak:

1. Umieszczenie na stronie internetowej Urzędu Gminy Rejowiec Fabryczny informacji o postępach we wdrażaniu Lokalnego Programu Rewitalizacji,
2. Umieszczanie informacji na tablicach ogłoszeń w miejscach publicznie dostępnych,
3. Bieżące informowanie przez Wójta Radnych Rady Gminy Rejowiec Fabryczny oraz przedstawicieli sołectw na terenie Gminy,

4. Publikowanie informacji w mediach społecznościowych stanowiących aktualnie najtańszy sposób dotarcia do grup docelowych, w szczególności osób w wieku do 25 lat,
5. Organizacja spotkań bezpośrednich z potencjalnymi partnerami społeczno-gospodarczymi,
6. Umieszczenie tablic reklamowych w miejscach realizacji inwestycji infrastrukturalnych, informujących o zakresie realizowanych projektów,
7. Umieszczenie stałej tablicy pamiątkowej w miejscach powszechnie dostępnych, celem pozostawienia trwałej informacji o ewentualnym wsparciu inwestycji ze środków unijnych,
8. Publikacje w mediach lokalnych.

ROZDZIAŁ X PODSUMOWANIE KONSULTACJI SPOŁECZNYCH

Lokalny Program Rewitalizacji Gminy Rejowiec Fabryczny oparty był na licznych konsultacjach społecznych. Pierwszym etapem konsultacji społecznych było powołanie Komitetu Rewitalizacji, który stanowi organ doradczy i opiniodawczy. Komitet Rewitalizacji był na bieżąco informowany o postępach w pracach nad opracowywaniem dokumentu.

Przeprowadzono również szereg spotkań z mieszkańcami poszczególnych miejscowości. Spotkania odbyły się w następujących terminach: 26.05.2017, 05.06.2017, 06.06.2017, 07.06.2017.

FOTOGRAFIA 11 SPOTKANIE W MIEJSCOWOŚCI WÓLKA KAŃSKA- 26.05.2017 R.



FOTOGRAFIA 12 SPOTKANIE W MIEJSCOWOŚCI KANIE – 05.06.2017



FOTOGRAFIA 13 SPOTKANIE W MIEJSCOWOŚCI LISZNO – 06.06.2017



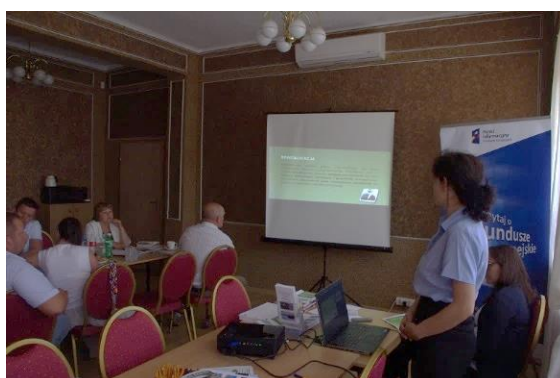
FOTOGRAFIA 14 SPOTKANIE W MIEJSCOWOŚCI PAWŁÓW



Na spotkaniach z mieszkańcami przybliżono pojęcie rewitalizacji. Zbierano uwagi ustne, które dotyczyły opracowania diagnozy. W spotkaniu brali udział przedstawiciele Urzędu Gminy, jednostek organizacyjnych gminy, sołtysi, radni, lokalni liderzy. W czasie spotkania mieszkańcy uzupełniali ankiety dotyczące oceny miejscowości pod kątem wszystkich sfer.

W ramach opracowywania Lokalnego Programu Rewitalizacji przeprowadzono także spotkania z przedstawicielami sektora gospodarczego, oraz przedstawicielami NGO. Spotkania dotyczyły możliwości udziału przedsiębiorców i stowarzyszeń w procesie rewitalizacji, oraz dały możliwość zgłaszania projektów, które wpisywały się w proces rewitalizacji. Spotkanie z przedsiębiorcami odbyło się 09.06.2017 r., natomiast z sektorem NGO 12.09.2017 r.

FOTOGRAFIA 15, 16 SPOTKANIE Z PRZEDSIĘBIORCAMI 09.06.2017 R. REJOWIEC FABRYCZNY



FOTOGRAFIA 17,18 SPOTKANIE Z PRZEDSTAWICIELAMI SEKTORA NGO 12.06.2017 R. REJOWIEC FABRYCZNY



ROZDZIAŁ XI SYSTEM WDRAŻANIA LOKALNEGO PROGRAMU REWITALIZACJI GMINY REJOWIEC FABRYCZNY

Jednym z głównych zadań Programu Rewitalizacji Gminy Rejowiec Fabryczny jest powołanie do funkcjonowania Zespołu odpowiedzialnego za koordynowanie i zarządzanie rewitalizacją w ramach struktur Urzędu Gminy w Rejowcu Fabrycznym. Zespół ten będzie musiał podjąć następujące działania:

- zorganizowanie systemu sterowania i zarządzania procesem,
- prowadzenie akcji promocyjnej rewitalizacji,
- składanie wniosków i pozyskiwanie środków zewnętrznych oraz zapewnienie środków w budżecie gminy,
- stworzenie struktur organizacyjnych umożliwiających współpracę pomiędzy partnerami Programu Rewitalizacji,
- opracowanie systemu monitorowania Programu Rewitalizacji przez społeczność lokalną.

Kolejnym etapom Programu Rewitalizacji Gminy powinna towarzyszyć transparentność dla stworzenia przestrzeni wymiany informacji oraz opinii o poszczególnych działaniach i prowadzonych akcjach (w formie spotkań, publikacji w miejscowej prasie, stworzeniu platformy internetowej).

Zespół koordynujący Program Rewitalizacji powinien umożliwić prowadzenie:

- doradztwa dla właścicieli prywatnych i zbiorowych;
- warsztatów włączających w proces decyzyjny społeczność lokalną i fachowców różnych dziedzin;
- budowania tożsamości lokalnej z Programem Rewitalizacji.

Oddziaływanie Programu Rewitalizacji powinno spełniać nie tylko działania merytoryczne, ale również podnosić społeczne utożsamianie się z kierunkami i działaniami prowadzonymi przez Zespół koordynujący samym procesem.

Program Rewitalizacji zmienia dotychczasowe myślenie w kategoriach oni i my. Trudnym wydaje się transferowanie tego zagadnienia na myślenie w kategoriach jedności działania i określenia procesów przewidywania oddziaływania kolejnych dokonań.

Planowane zadania będące pojedynczymi elementami układać się muszą w kolejne kroki, które doprowadzić mają do polepszenia życia mieszkańców i stworzenia nowej przestrzennej wartości gminy.

Ponieważ finansowanie koncepcji obszaru operacyjnego Gminy Rejowiec Fabryczny nie pokryje wszystkich potrzeb, konieczne będzie w następnym etapie programowania rewitalizacji przygotowanie realnego programu finansowania, w tym kompleksowego pakietu finansowego z różnych puli programów pomocowych i własnych, tak aby możliwe stało się zrealizowanie zamierzonych przedsięwzięć. Przewiduje się źródła wsparcia finansowego rewitalizacji z różnych środków – funduszy strukturalnych UE 2014-2020, PPP, budżetu gminy, regionu, pożyczek i kredytów, obligacji, a także środków własnych lokalnych partnerów, których projekty zostały ujęte w programie. Bezwzględny priorytet w realizacji otrzymają projekty dofinansowane z funduszy strukturalnych Unii Europejskiej 2014-2020, dotacji i środków zewnętrznych. Dla skutecznego monitorowania należy:

- Określić wskaźniki zasadnicze dla rewitalizacji gminy. Dzięki temu uzyskamy parametry początkowe, od których będzie można rozpocząć przygotowanie bazy danych pierwotnych, umożliwiających określenie wskaźników kontroli skuteczności realizacji,
- Zarejestrować pierwotny obraz struktury funkcjonalno-przestrzennej gminy, aby zobrazować przemiany jakie zajądą w trakcie rewitalizacji. Stanowić on będzie podstawę określenia wskaźników pomiaru rozwoju rewitalizacji.

W celu efektywnego przeprowadzenia działań rewitalizacyjnych w Gminie Rejowiec Fabryczny, monitorowane będą wydatki, jak i efekty rzeczowe przedsięwzięć przez

realizatorów projektów. Monitorowanie to winno obejmować zbieranie, raportowanie i interpretowanie danych opisujących postęp i efekty realizowanego projektu. Monitoring finansów pozwoli na zebranie informacji o finansowych aspektach realizacji programu. Ponadto przynajmniej raz w roku powinna być dokonywana kontrola społeczna będąca monitoringiem społecznym nad przebiegiem działań rewitalizacyjnych.

Promowanie Gminnego Programu Rewitalizacji dla dotarcia do szerokiego grona partnerów projektów. W ramach promocji zostaną wykorzystane następujące sposoby przekazywania informacji;

- strona internetowa Urzędu Gminy w Rejowiec Fabryczny; zawierająca informacje o Lokalnym Planie Rewitalizacji, ujętych w nim projektach, wkładzie Unii Europejskiej w realizowane przedsięwzięcia,
- plakaty w Urzędzie Gminy Rejowiec Fabryczny oraz na tablicach w poszczególnych sołectwach,
- biuletyny i foldery o wykonywaniu konkretnych zadań,
- kontakty z lokalną prasą i telewizją,
- spotkania z potencjalnymi partnerami społeczno-gospodarczymi w projektach.

ROZDZIAŁ XII ZARZĄDZANIE, MONITORING, EWALUACJA

Monitorowanie jest to proces polegający na systematycznym zbieraniu, analizowaniu, raportowaniu ilościowych i jakościowych danych, opisujących postępy i efekty realizowanych zadań, określonych w Programie. Sprawny system monitoringu jest niezbędny dla oceny skuteczności i prawidłowości przeprowadzanych działań. W zależności od charakteru dostępnych danych przeprowadzone zostaną dwa rodzaje monitoringów:

- monitoring rzeczowy – dostarcza informacje na temat efektów realizacji przedsięwzięć rewitalizacyjnych na podstawie wskaźników produktu i rezultatu;

- monitoring finansowy – dostarcza informacje na temat szacunkowego kosztu oraz wykorzystanych źródeł finansowania, które będą podstawą do oceny efektywności i racjonalności wydatkowania potencjalnych środków.

Zgodnie z Zasadami programowania przedsięwzięć rewitalizacyjnych w celu ubiegania się o środki finansowe w ramach RPO WL na lata 2014-2020, raport dotyczący oceny skuteczności działań wynikający z przeprowadzonych przedsięwzięć rewitalizacyjnych sporządzany powinien być co najmniej raz na 2 lata i przekazywany IŻ RPO. Sugerowane jest jednak jego coroczne sporządzanie, w celu pełnej kontroli nad wykonalnością projektów realizowanych w ramach LPR. Zakres przedmiotowych raportów powinien obejmować następujące informacje, dotyczące:

- wskaźników stanu kryzysowego,
- postępów finansowych, źródłach finansowanych zadań,
- postępów rzeczowych, zgodności z przyjętym harmonogramem,
- przebiegu wdrażania poszczególnych projektów,
- sposobu komunikacji ze wspólnotą lokalną w zakresie wdrażania Programu.

Istotnym elementem jest aktualizacja dokumentu, w przypadku wystąpienia podczas jego realizacji zmian zachodzących w obszarze rewitalizacji lub na terenie pozostającym z nim zależności i wywierającym na niego wpływ. W przypadku takiej sytuacji istnieje konieczność dokonania odpowiednich zmian i uchwały jego aktualizacji. Reasumując, efektywne wdrażanie Programu Rewitalizacji wymaga stałego monitorowania efektów rzeczowych i finansowych poszczególnych projektów. W celu uwidocznienia zmian zachodzących w obszarze prowadzonych działań rewitalizacyjnych, niezbędne jest porównywanie wskaźników wg stanu na początku okresu z tymi samymi wskaźnikami osiąganymi w późniejszych etapach realizacji Programu Rewitalizacji.

ROZDZIAŁ XIII STRATEGICZNA OCENA ODDZIAŁYWANIA NA ŚRODOWISKO

Na mocy ustawy z dnia 3 października 2008 roku o udostępnianiu informacji o środowisku i jego ochronie, udziale społeczeństwa w ochronie środowiska oraz o ocenach oddziaływania na środowisko (Dz.U. 2008 Nr 199 poz. 1227) projekt niniejszego dokumentu został przedstawiony do zaopiniowania Regionalnej Dyrekcji Ochrony Środowiska oraz Lubelskiemu Państwowemu Wojewódzkiemu Inspektoratowi Sanitarnemu. Wójt Gminy Rejowiec Fabryczny do wyżej wymienionych organów przesłał prośbę o uzgodnienie braku potrzeby przeprowadzenia strategicznej oceny oddziaływania na środowisko, dla dokumentu pn. „Lokalny Program Rewitalizacji dla Gminy Rejowiec Fabryczny na lata 2016 – 2023”.

Zarówno Regionalny Dyrektor Ochrony Środowiska w Lublinie jak i Lubelski Państwowy Wojewódzki Inspektor Sanitarny w Lublinie wyrazili stanowisko o braku konieczności przeprowadzenia strategicznej oceny oddziaływania na środowisko dla „Lokalnego Programu Rewitalizacji dla Gminy Rejowiec Fabryczny na lata 2016-2023”. Lokalny Program Rewitalizacji dla Gminy Rejowiec Fabryczny nie ustala ram dla późniejszej realizacji przedsięwzięć mogących znacząco oddziaływać na środowisko wymienionych w rozporządzeniu Rady Ministrów z dnia 9 listopada 2010 roku w sprawie przedsięwzięć mogących znacząco oddziaływać na środowisko.

ROZDZIAŁ XIV POWIĄZANIE Z DOKUMENTAMI STRATEGICZNYMI

Sformułowane w Programie propozycje działań są spójne z innymi dokumentami o charakterze strategicznym tj. :

STRATEGIA ROZWOJU GMINY REJOWIEC FABRYCZNY NA LATA 2007-2020

Wizja zawarta w Strategii zakłada, że do 2020 roku w Gminie Rejowiec Fabryczny nastąpi poprawa warunków życia mieszkańców gminy i osób przyjezdnych. Misja dążąca do spełnienia wizji prowadzi do utworzenia Gminy przyjaznej do życia i pracy. Realizacja wizji

i misji Gminy planowana jest poprzez cele strategiczne tj. *Poprawa warunków życia mieszkańców w sferze społecznej*, a także *Poprawa warunków życia mieszkańców gminy Rejowiec Fabryczny poprzez rozwój infrastruktury technicznej*. W ramach wymienionych celów strategicznych wyróżniono między innymi następujące cele operacyjne:

- utworzenie szlaku rowerowego w Pawłowskim Obszarze Chronionego Krajobrazu,
- budowa i modernizacja dróg gminnych,
- budowa chodników i oświetlenia publicznego,
- skanalizowanie miejscowości Pawłów i Krasne,
- budowa przydomowych oczyszczalni ścieków w miejscowościach o zabudowie rozproszonej.

Za najważniejsze strategiczne kierunki rozwoju Gminy zostały uznane: rozwój i modernizacja infrastruktury usługowej, społecznej i komunalnej (m.in. związanej z odprowadzaniem ścieków, drogami) oraz rozwój infrastruktury turystycznej w tym m.in. ścieżek rowerowych i pieszych.

PLAN GOSPODARKI NISKOEMISYJNEJ GMINY REJOWIEC FABRYCZNY

W dokumencie p.n. „Plan Gospodarki Niskoemisyjnej Gminy Rejowiec Fabryczny” wśród działań przewidzianych do realizacji w zakresie energooszczędności wskazano m.in.:

1. Termomodernizację budynków użyteczności publicznej
2. Modernizację i rozbudowę oświetlenia ulicznego
3. Budowę ścieżek rowerowych i szlaków rowerowych

Działania te objęto również Lokalnym Programem Rewitalizacji.

STUDIUM UWARUNKOWAŃ I KIERUNKÓW ZAGOSPODAROWANIA PRZESTRZENNEGO ORAZ MIEJSCOWY PLAN ZAGOSPODAROWANIA PRZESTRZENNEGO

Wszystkie działania przewidziane w Programie rewitalizacji uwzględniają ustalenia zarówno studium uwarunkowań i kierunków zagospodarowania przestrzennego jak też miejscowego planu zagospodarowania przestrzennego w zakresie przeznaczenia terenów i sposobu ich zagospodarowania.

STRATEGIA ROZWIĄZYWANIA PROBLEMÓW SPOŁECZNYCH GMINY REJOWIEC FABRYCZNY

Dokument ten zakłada rewitalizację gminy w wielowymiarowym aspekcie, zarówno w sferze społecznej, gospodarczej i technicznej. Problemy społeczne zostały sklasyfikowane z podziałem na grupy wiekowe. Jednym z wiodących problemów jest brak integracji między mieszkańcami, miejscowościami co prowadzi do konfliktów społecznych. Analiza SWOT z głównych problemów społecznych wykazała bezrobocie, migracje ludności, brak aktywności mieszkańców. Problemy społeczne wynikają bezpośrednio z problemów gospodarczych- brak miejsc pracy, ubóstwo, rozwarstwienie społeczne. W głównej mierze dotyczą one osób starszych oraz młodych. Gmina poprzez wykorzystanie swoich mocnych stron i szans wraz z pomocą podmiotów zewnętrznych będzie starała się rozwiązać główne problemy: wzrost aktywności mieszkańców, rozwój działalności gospodarczej, oraz tworzenie klimatu do zacieśnienia więzi społecznych.

Lokalny Program Rewitalizacji dla Gminy Rejowiec Fabryczny został opracowany w oparciu o postanowienia wyżej wymienionych dokumentów strategicznych oraz o postanowienia wynikające z dokumentów planistycznych, koncepcji i innych opracowań lokalnych, z uwzględnieniem wymogów wynikających z obowiązujących przepisów oraz partycypacji społecznej.

SPIS TABEL

- Tabela Nr 1** Podstawowe dane o sołectwach Gminy Rejowiec Fabryczny
- Tabela Nr 2** Zestawienie liczby zgonów i urodzeń na terenie Gminy Rejowiec Fabryczny w latach 2013-2016
- Tabela Nr 3** Migracja ludności na terenie Gminy Rejowiec Fabryczny
- Tabela Nr 4** Liczba osób korzystających z pomocy Gminnego Ośrodka Pomocy Społecznej (liczba osób w rodzinach)
- Tabela Nr 5** Liczba osób korzystająca z pomocy społecznej w latach 2010-2015
- Tabela Nr 6** Liczba przestępstw na terenie poszczególnych sołectw Gminy Rejowiec Fabryczny w latach 2012-2016
- Tabela Nr 7** Skład Zespołu Interdyscyplinarnego w Gminie Rejowiec Fabryczny
- Tabela Nr 8** Zestawienie dokumentów programowych dotyczących Zespołu Interdyscyplinarnego
- Tabela Nr 9** Ilość osób objętych działaniami Gminnej Komisji Rozwiązywania Problemów Alkoholowych w roku 2015
- Tabela Nr 10** Wykaz realizowanych w 2015 r. procedur „Niebieskie Karty” na terenie Gminy Rejowiec Fabryczny
- Tabela Nr 11** Liczba pomiotów gospodarczych wpisanych do rejestru REGON
- Tabela Nr 12** Liczba podmiotów gospodarczych w poszczególnych sołectwach
- Tabela Nr 13** Wysokość dochodów mieszkańców
- Tabela Nr 14** Pracujący według sektorów ekonomicznych (dane dla powiatu)
- Tabela Nr 15** Liczba osób bezrobotnych na terenie Gminy Rejowiec Fabryczny z podziałem na sołectwa
- Tabela Nr 16** Wykonanie budżetu Gminy Rejowiec Fabryczny za lata 2010-2016
- Tabela Nr 17** Prognoza dochodów i wydatków do 2022 roku
- Tabela Nr 18** Wykaz przedsięwzięć do Wieloletniej Prognozy Finansowej
- Tabela Nr 19** Wykaz umów o dofinansowanie podpisanych przez Gminę Rejowiec Fabryczny

Tabela Nr 20 Udokumentowane złoża kopalin na terenie Gminy Rejowiec Fabryczny – stan na 31.12.2015 r.

Tabela Nr 21 Ilość punktów adresowych na terenie poszczególnych jednostek analitycznych

Tabela Nr 22 Liczba budynków użyteczności publicznej oraz terenów publicznych w poszczególnych jednostkach analitycznych

Tabela Nr 23 Zidentyfikowane potencjały lokalne

Tabela Nr 24 Cele i wskaźniki działań

Tabela Nr 25 Projekty przewidziane do realizacji w ramach Lokalnego Programu Rewitalizacji

SPIS RYCIN

Rycina 1 Piramida wieku mieszkańców Gminy Rejowiec Fabryczny

Rycina 2 Struktura użytkowania terenu w Gminie Rejowiec Fabryczny – stan na 2016 rok

Rycina 3 Podstawowy układ drogowy Gminy Rejowiec Fabryczny

Rycina 4 Lubelskie Zagłębie Węglowe

Rycina 5 Udokumentowane złoża kopalin na terenie Gminy Rejowiec Fabryczny

Rycina 6 Sieć hydrograficzna oraz rozmieszczenie JCWP na terenie Gminy Rejowiec Fabryczny

Rycina 7 Obszary chronione na terenie Gminy Rejowiec Fabryczny

Rycina 8 Obszar zdegradowany na terenie Gminy Rejowiec Fabryczny

Rycina 9 Obszar rewitalizacji na terenie Gminy Rejowiec Fabryczny

SPIS FOTOGRAFII

Fotografia 1 Spacer badawczy w miejscowości Wólka Kańska (boisko)

Fotografia 2 Spacer badawczy w miejscowości Wólka Kańska (budynek po dawnym sklepie)

Fotografia 3 Spacer badawczy w miejscowości Liszno (plac)

Fotografia 4 Spacer badawczy w miejscowości Liszno (budynek lecznicy zwierząt)

Fotografia 5 Zdegradowany budynek po dawnej szkole w miejscowości Krasne

Fotografia 6 Zdegradowany budynek kaplicy w miejscowości Krasne

Fotografia 7 Spacer badawczy w miejscowości Pawłów (budynek przedszkola)

Fotografia 8 Spacer badawczy w miejscowości Pawłów (budynek Gminnego Ośrodka Kultury)

Fotografia 9 Zdegradowany budynek Izby Bednarskiej w miejscowości Pawłów

Fotografia 10 Zdegradowany budynek mieszkalny w miejscowości Pawłów

Fotografia 11 Spotkanie w miejscowości Wólka Kańska- 26.05.2017 r

Fotografia 12 Spotkanie w miejscowości Kanie – 05.06.2017

Fotografia 13 Spotkanie w miejscowości Liszno – 06.06.2017

Fotografia 14 Spotkanie w miejscowości Pawłów – 07.06.2017

Fotografia 15,16 Spotkanie z przedsiębiorcami 09.06.2017 r. Rejowiec Fabryczny

Fotografia 17,18 Spotkanie z przedstawicielami NGO 12.06.2017 r. Rejowiec Fabryczny

ZAŁĄCZNIKI

1. Mapa ewidencyjna